



**HSL**  
**HRT**

**HLJ 2011**

# **Liikennejärjestelmäpäätös**

HSL:n hallitus 29.3.2011

KUUMA-hallitus 19.4.2011

# HSL:n hallitus päätti 29.3.2011

- a) hyväksyä liikennejärjestelmäsuunnitelman (HLJ 2011) ja merkitä tiedoksi sen vaikutusten arvioinnin (ympäristöselostus),
- b) hyväksyä liikennejärjestelmän kehittämissuunnitelman (ks. kalvot nro 10-18),
- c) lähettää liikennejärjestelmäpäätöksen KUUMA-kuntaryhmälle ja esittää sille liikennejärjestelmäpäätöksen hyväksymistä,
- d) kehottaa toimitusjohtajaa valmistelemaan HLJ 2011:n aiesopimusta yhteistyössä valtion ja Helsingin seudun 14 kunnan kanssa.

# KUUMA-hallitus päätti 19.4.2011

- Hyväksyä omalta osaltaan HSL:n hallituksen tekemän Helsingin seudun liikennejärjestelmäpäätöksen.
- Esittää niille Kuuma-kunnille, jotka eivät kuulu HSL:ään, että ne hyväksyvät HSL:n hallituksen liikennejärjestelmäpäätöksen.

# Liikennejärjestelmän visio

Korkealaatuiset ja ekotehokkaat liikkumis- ja kuljetusmahdollisuudet edistävät seudun kehitystä ja hyvinvointia.



# Liikennejärjestelmän kehittämishjelma

Liikennejärjestelmää kehitetään toteuttamalla monipuolisesti eri kehittämistasojen toimenpiteitä osapuolten yhteistyönä.

1. Kestävän kehityksen mukainen yhdyskuntarakenne ja maankäyttö
2. Joukkoliikenteen, jalankulun ja pyöräilyn yhteydet ja palvelut
3. Liikkumisen ohjaus, hinnoittelu ja sääntely
4. Liikennejärjestelmän operointi ja ylläpito
5. Liikenteen infrastruktuuri

# Kehittämistaso 1

## Keskeiset toimenpidekokonaisuudet

1. Kestävän kehityksen mukainen yhdyskuntarakenne ja maankäyttö
2. Joukkoliikenteen, jalankäytön ja pyöräilyn yhteydet ja palvelut
3. Liikkumisen ohjaus, hinnoittelu ja sääntely
4. Liikennejärjestelmän operointi ja ylläpito
5. Liikenteen infrastruktuuri



Täydennysrakennetaan olemassa olevaa yhdyskuntarakennetta ja sijoitetaan uusi asuminen ja työpaikat olemassa oleviin keskuksiin sekä joukkoliikenteen, erityisesti raideliikenteen palveluihin tukeutuen. Kehitetään seudun raideliikenneverkkoa ja bussiliikenteen runkoverkkoa ja tuetaan näin yhdyskuntarakenteen eheyttämistä. Ohjataan toimipaikkojen ja palveluiden sijoittumista joukkoliikenteen solmukohtiin. Täydennysrakennetaan erityisesti asemanseutuja.

Kehitetään liikennekäytäviä maankäytön ja liikenteen yhteensovittamiseen perustuvina toiminnallisina kokonaisuuksina siten, että tuetaan yhdyskuntarakenteen eheyttämistä.



## Kestävän kehityksen mukainen yhdyskuntarakenne ja maankäyttö

Kytetään pysäköintipolitiikka kiinteämmin maankäytön suunnitteluun ja sovitaan yhteiset seudulliset pysäköintipolitiikan periaatteet.



Solmitaan seudun kuntien ja valtion kesken aiesopimus liikennejärjestelmän ja maankäytön sekä seudun muiden kehittämistoimien toteutuksesta ja ajoituksesta.

Arvioidaan maankäyttöratkaisujen liikennejärjestelmävaikutukset ja seurataan maankäytön ja liikennejärjestelmän kehitystä. Kehitetään tätä varten seudullisena yhteistyönä joukkoliikennekaupunki- ja muita liikkumisvyöhyketarkasteluja.



# Kehittämistaso 2

## Keskeiset toimenpidekokonaisuudet

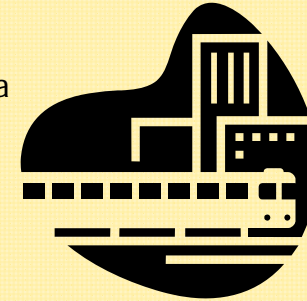
1. Kestävän kehityksen mukainen yhdyskuntarakenne ja maankäyttö
2. **Joukkoliikenteen, jalankulun ja pyöräilyn yhteydet ja palvelut**
3. Liikkumisen ohjaus, hinnoittelu ja sääntely
4. Liikennejärjestelmän operointi ja ylläpito
5. Liikenteen infrastruktuuri

Kehitetään linjastorakennetta ja turvataan joukkoliikenteen palvelutarjonta.



Panostetaan joukkoliikenteen runkoverkkoon, solmupisteisiin ja etuisuuksiin.

Parannetaan joukkoliikenteen luotettavuutta ja täsmällisyyttä.



## Joukkoliikenteen, jalankulun ja pyöräilyn yhteydet ja palvelut



Edistetään liityntäpysäköintiä. Sovitaan yhteistyö ja vastuunjako toteutuksessa.

Parannetaan jalankulun ja pyöräilyn edellytyksiä.



Kehitetään kulunvalvontaa ja ohjausta junaliikenteen toimintavarmuuden parantamiseksi.



Parannetaan kestävän liikkumisen ja maankäytön suunnittelun vuorovaikutusta ja yhteensovittamista kaikilla suunnittelu- ja toteutustasoilla.

# Kehittämistaso 3

## Keskeiset toimenpidekokonaisuudet

1. Kestävän kehityksen mukainen yhdyskuntarakenne ja maankäyttö
2. Joukkoliikenteen, jalankulun ja pyöräilyn yhteydet ja palvelut
3. Liikkumisen ohjaus, hinnoittelu ja sääntely
4. Liikennejärjestelmän operointi ja ylläpito
5. Liikenteen infrastruktuuri

Käytetään monipuolisesti ja tehokkaasti taloudellisia ohjauskeinoja liikennejärjestelmän kehittämistavoitteiden saavuttamiseksi ja toimivuuden turvaamiseksi. Tarkastelun kohteena ovat erityisesti liikenteen kysynnän ohjaus, ruuhkautuminen, päästöjen vähentäminen ja rahoituksen järjestäminen.



Toteutetaan monipuolisia liikkumisen ohjauksen toimenpiteitä.

Laaditaan joukkoliikenteen uusi yhteinen taksa- ja lippujärjestelmä ja laajennetaan sitä kuntien päätösten mukaisesti.

### Liikkumisen ohjaus, hinnoittelu ja sääntely



Luodaan kuntien ja valtion yhteinen seudullinen, joukkoliikennettä suosiva tariffipolitiikka.



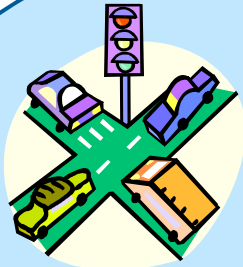
Pysäköintipaikkojen tarjonnalla ja hinnoittelulla ohjataan liikennejärjestelmän käyttöä.

Otetaan käyttöön liityntäpysäköinnin reaaliaikainen informaatiojärjestelmä ja reittiopas sekä integroidaan liityntäpysäköinnin maksaminen lippujärjestelmään.

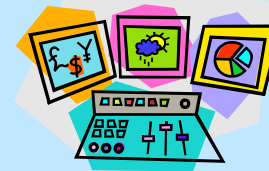
# Kehittämistaso 4

## Keskeiset toimenpidekokonaisuudet

1. Kestävän kehityksen mukainen yhdyskuntarakenne ja maankäyttö
2. Joukkoliikenteen, jalankulun ja pyöräilyn yhteydet ja palvelut
3. Liikkumisen ohjaus, hinnoittelu ja sääntely
4. Liikennejärjestelmän operointi ja ylläpito
5. Liikenteen infrastruktuuri



Kehitetään liikenneverkon ohjausta, häiriönhallintaa ja tiedotusta.

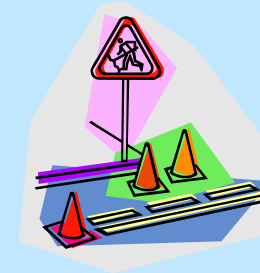


Parannetaan joukkoliikenteen operointia ja informaatiopalveluita.

## Liikennejärjestelmän operointi ja ylläpito



Osallistutaan kansallisen älyliikenteen strategian toteuttamiseen.



Parannetaan kunnossapidon laatua ja täsmällisyyttä.

# Kehittämistaso 5

## Liikenteen infrastruktuuri

1. Kestävän kehityksen mukainen yhdyskuntarakenne ja maankäyttö
2. Joukkoliikenteen, jalankulun ja pyöräilyn yhteydet ja palvelut
3. Liikkumisen ohjaus, hinnoittelu ja sääntely
4. Liikennejärjestelmän operointi ja ylläpito
5. Liikenteen infrastruktuuri

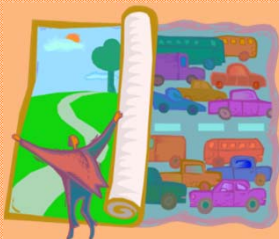


Kävelyn ja pyöräilyn infrastruktuuri  
Älyliikenteen infrastruktuuri  
Liityntäpysäköinti ja liityntäyhteydet



Bussi- ja tavaraliikenteen toimivuuden turvaaminen säteittäisväylillä  
Päätieverkon liikenneturvallisuuden parantaminen

Toimenpidekokonaisuudet, joita edistetään samanaikaisesti ja jotka sisältävät sekä pieniä että isoja hankkeita



Meluntorjunnan erillishankkeet  
Tavaraliikenteen palvelualueet  
Maankäytön kehittämistä tukevat tiehankkeet  
Tie- ja katuverkon poikittaisyhteyksien kehittäminen  
Raideliikenteen kehittäminen



# Kehittämistaso 5: Liikenteen infrastruktuuri

<i>Kiireellisyysjärjestys infrastruktuurin kehittämishankkeille, jotka tulisi aloittaa ensimmäisellä kaudella vuoteen 2020 mennessä</i>	
<b>Hankkeet, jotka parantavat erityisesti seudullista liikennejärjestelmää</b>	<b>Hankkeet, jotka parantavat erityisesti valtakunnallista liikennejärjestelmää</b>
<b>1. Metropolialueen liikenneinfrastruktuurin pienet kustannustehokkaat hankkeet (KUHA) (yhteensä noin 50 M€/v)</b> <ul style="list-style-type: none"> <li>• Rahoitusjärjestelmän kehittäminen hankekokonaisuuden toteuttamisen edellytyksenä</li> <li>• Hankekokonaisuuden ohjelmointi ja toteutus</li> </ul>	
<b>2. Jokeri 2 -linjan vaatimat järjestelyt, 50 M€</b>	
<b>3. Kehä I pullonkaulojen poistaminen, 150 M€</b>	
<b>4. Länsimetron ja Kehäradan liityntäliikenteen järjestelyt</b> <ul style="list-style-type: none"> <li>• Länsiväylällä ja katuverkossa, 40 M€</li> <li>• Ruskeasannan asema, 40 M€</li> </ul>	
	<b>5. Kehä III parantaminen (E 18), 2. vaihe, 250 M€</b>
	<b>6. Pasila-Riihimäki -rataosuuden välityskyvyn nostaminen, 1. vaihe, 160M€</b>
<b>7. Kaupunkirata Leppävaara-Espoo, 190 M€</b>	
<b>8. Klaukkalan ohikulkutie, 45 M€</b>	
<b>9. Hyrylän itäinen ohikulkutie, 40 M€</b>	
	<b>10. Pisara-rata, 500 M€</b>
<b>11. Metron jatkaminen länteen ja itään</b> <ul style="list-style-type: none"> <li>• Metro Matinkylä-Kivenlahti, 400 M€</li> <li>• Metro Mellunmäki-Majvik, 700 M€</li> </ul>	
<b>12. Raide-Jokeri, 230 M€</b>	
<b>13. Laajasalon raideyhteys, 210 M€</b>	
<b>Mikäli jokin hanke ei etene, se ei saa olla esteenä järjestyksessä seuraavien hankkeiden toteutuksen aloitukselle.</b>	



## *Raideliikenteen suunnitteluhankkeet (50 M€) ensimmäisen kauden alkuvaiheessa*

- **Pisara-rata**
- **Metron jatkaminen länteen ja itään**
  - Metro Matinkylä-Kivenlahti
  - Metro Mellunmäki-Majvik

# Kiireellisyysjärjestys infrastruktuurin kehittämishankkeille, jotka tulisi aloittaa ensimmäisellä kaudella vuoteen 2020 mennessä

## 1. Metropolialueen liikenneinfrastruktuurin pienet kustannustehokkaat hankkeet (KUHA)

- Kävelyn ja pyöräilyn infrastruktuuri
- Älyliikenteen infrastruktuuri
- Liityntäpysäköinti ja liityntäyhteydet
- Bussi- ja tavaraliikenteen toimivuuden turvaaminen säteittäisväylillä
- Päätieverkon liikenneturvallisuuden parantaminen
- Meluntorjunnan erillishankkeet
- Tavaraliikenteen palvelualueet
- Maankäytön kehittämistä tukevat tiehankkeet
- Tie- ja katuverkon poikittaisyhteyksien kehittäminen
- Raideliikenteen pienet kehittämis-toimenpiteet

KUHA-hankekokonaisuus edellyttää tarkempaa ohjelmointia ja priorisointia seudullisena yhteistyönä.

8. Klaukkalan ohikulkutie

6. Pasila - Riihimäki -rataosuuden välityskyvyn nostaminen

9. Hyrylän itäinen ohikulkutie

4. Länsimetron ja Kehäradan liityntäliikenteen järjestelyt

5. Kehä III parantaminen (E18), 2. vaihe

2. Jokeri 2 -linjan vaatimat järjestelyt

12. Raide-Jokeri

3. Kehä I pullonkaulojen poistaminen

7. Kaupunkirata Leppävaara-Espoo

10. Pisara-rata

13. Laajasalon raideyhteys

11. Metron jatkaminen länteen ja itään  
- Metro Matinkylä-Kivenlahti  
- Metro Mellunmäki-Majvik

