

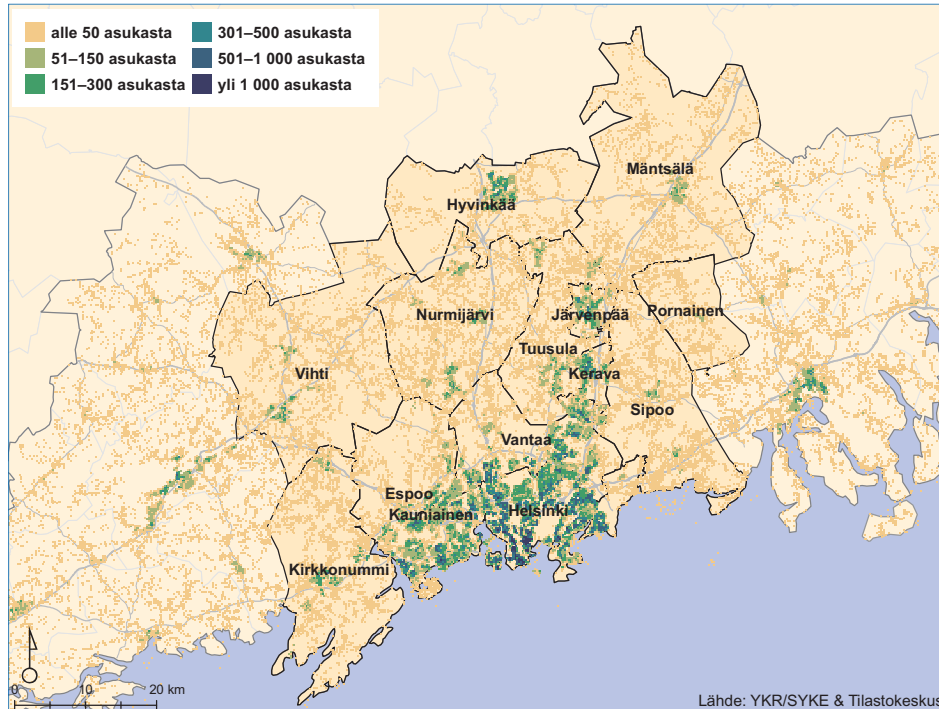


HLJ-katsaus 2/09

# Helsingin seudun liikennejärjestelmä- suunnitelma (HLJ 2011) Liikenteen nykytila

Helsingin seudun liikennejärjestelmäsuunnitelman HLJ 2011:n valmistelun aluksi on tehty nykytilaselvitys. Selvityksessä käsitellään laajasti Helsingin seudun liikennejärjestelmän toimintaympäristöä (väestö, työpaikat), liikennejärjestelmän tilaa ja liikkumistottumuksia sekä liikenteen ympäristövaikutuksia. Keskeisimpiä nykytilaselvityksen havaintoja on poimittu tähän katsaukseen.

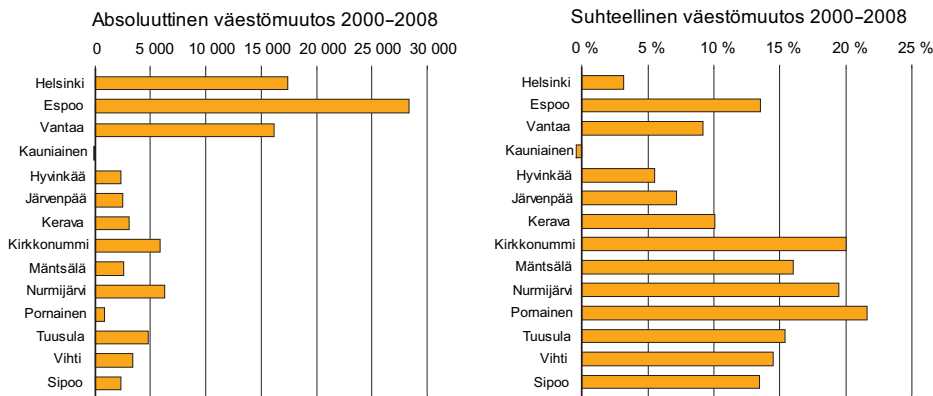
Helsingin seudun liikennejärjestelmäsuunnitelmassa (HLJ 2011) määritellään liikennejärjestelmän kehittämisen suunta-vaivat ja suunnataan seudullista liikennepolitiikkaa. HLJ 2011:tä tehdään koko Helsingin seudun yhteisenä hankkeena, jossa ovat mukana pääkaupunkiseudun kunnat, Kuuma-kunnat ja Kuntaryhmä Neloset. Suunnitelmassa tarkastellaan liikennejärjestelmän kehittämistä aina vuoteen 2050 saakka. Suunnitelmasta on tarkoitus tehdä päätös vuoden 2011 alussa.



Väestö vuonna 2008 (250 x 250 m ruuduissa).

Helsingin seudulla asui vuonna 2008 noin 1,3 miljoonaa ihmistä. Näistä noin miljoona asui pääkaupunkiseudun neljässä kunnassa (Helsinki, Espoo, Vantaa, Kauniainen) ja 300 000 muulla Helsingin seudulla (Hyvinkää, Järvenpää, Kerava, Kirkkonummi, Mäntsälä, Nurmijärvi, Pornainen, Sipoo, Tuusula, Vihti).

Helsingin seudun väestö on vuosina 1980–2008 kasvanut 38 %. Pääkaupunkiseudun väestönkasvu on ollut 34 % ja muun Helsingin seudun 56 %. Väestön suhteellinen kasvu painottuu kuitenkin muulle Helsingin seudulle, vaikka pääkaupunkiseudun väestön määrällinen kasvu on selvästi suurin.



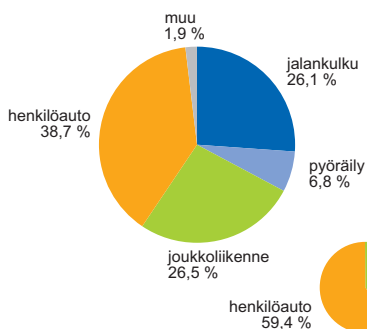
Asukasluvun muutos vuosina 2000–2008.

Lähde: Helsingin seudun aluesarjat/Tilastokeskus

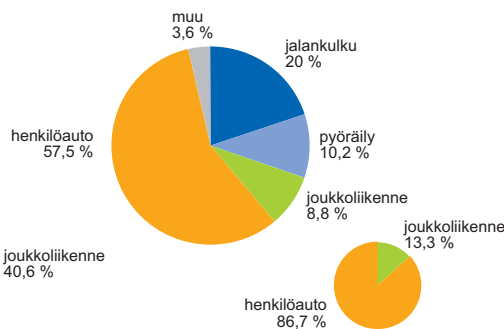
Vuoteen 2030 mennessä Helsingin seudun väestön ennustetaan kasvavan noin 1,5 miljoonaan eli 15 % nykyisestä (Tilastokeskuksen ennuste). Pääkaupunkiseudun väestönkasvun arvioidaan olevan 12 % ja muun Helsingin seudun 24 % vuoteen 2030 mennessä.

Työpaikkoja Helsingin seudulla oli vuonna 2006 noin 700 000, joista vajaat 400 000 Helsingissä, noin 200 000 Espoossa ja Vantaalla ja noin 100 000 muulla Helsingin seudulla. Sekä väestö- että työpaikkarakenteessa näkyvät toisaalta keskittyminen Kehä III:n sisäpuolelle ja toisaalta ratakäytävät pohjoiseen ja länteen.

Pääkaupunkiseudun asukkaiden kulkutapajakauma matkamäärän mukaan (laajennettu, kaikki vastaajat)



Muun Helsingin seudun (10 kuntaa) asukkaiden kulkutapajakauma matkamäärän mukaan (laajennettu, kaikki vastaajat)



Kulkutapajakauma, (alustava tulos).

Lähde: Laaja liikennetutkimus 2008, YTV

Asukkaiden liikkumistavoissa on huomattavia eroja pääkaupunkiseudun ja muun Helsingin seudun välillä. Joukkoliikenteen kulkutapaosuus on pääkaupunkiseudulla 27 % ja muulla Helsingin seudulla 9 %. Kevyen liikenteen osuudet ovat alueilla samaa suuruus-

luokkaa: pääkaupunkiseudulla 33 % ja muulla Helsingin seudulla 30 %.

Helsingin seudun kotitalouksilla oli vuonna 2008 noin 540 000 henkilöautoa eli 414 autoa tuhatta asukasta kohden. Pääkaupunkiseudulla henkilöautoja oli 385 ja muulla Helsingin seudulla 511 tuhatta asukasta kohden. Työsuhdeautojen osuus oli Helsingin seudulla 9,9 %, pääkaupunkiseudulla 10,3 % ja muulla Helsingin seudulla 8,8 %.

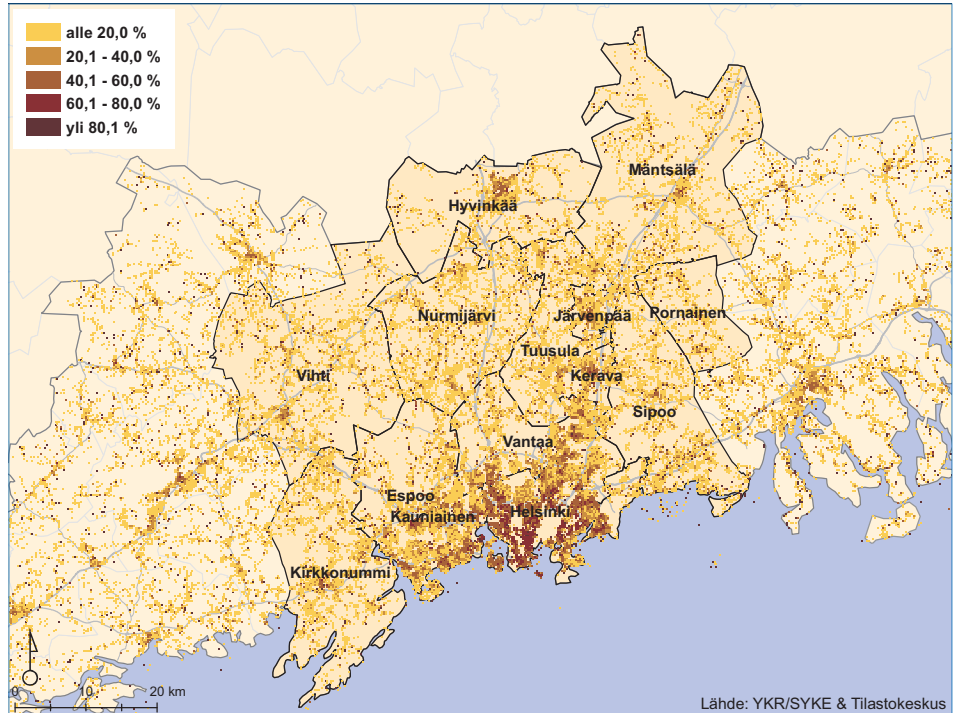
Autottomia kotitalouksia pääkaupunkiseudun kotitalouksista oli 38 % ja muun Helsingin seudun talouksista 16 % vuonna 2008. Yhden auton talouksia oli vastaavasti 49 % ja 52 %. Pääkaupunkiseudulla autottomien kotitalouksien osuus oli laskenut 3 prosenttiyksikköä vuodesta 2000. Erityisesti kahden auton talouksien osuus on noussut. Autottomat kotitaloudet painottuvat tiheimmälle kaupunkialueelle ja ratojen varsille.

Helsingin seudulla asuvien tekemistä henkilöauto- ja joukkoliikenteen matkoista 72 % tehdään pääkaupunkiseudun sisällä.

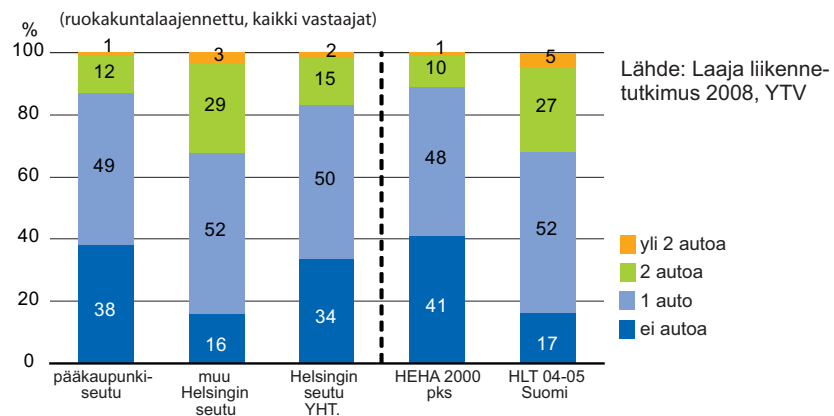
Joukkoliikenteen osuus on pääkaupunkiseudun sisäisillä moottoriajoneuvomatkoilla 42 %. Joukkoliikenteen osuus on melko korkea (29–45 %) myös Keravalta, Järvenpäästä ja Hyvinkäältä muihin radanvarren kuntiin tehdyillä matkoilla.

Henkilöautoliikenteen matkoista eniten matkoja pääkaupunkiseudun ulkopuolisista kunnista tehdään Tuusulasta ja Nurmijärveltä. Pääkaupunkiseudun rajan ylittävän henkilöautomatkan tekivistä 16 % asuu Uudenmaan ja Itä-Uudenmaan ulkopuolella.

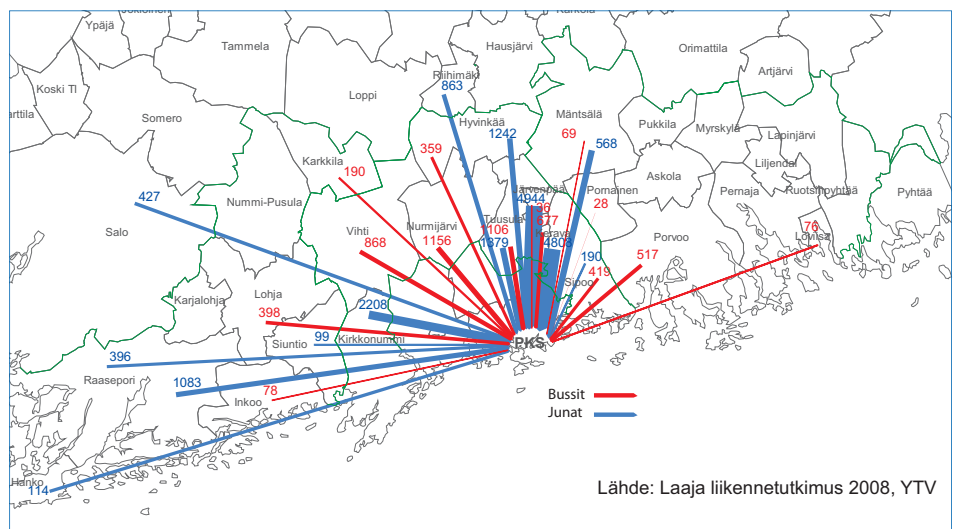
Pääkaupunkiseudulla asuvien tekemistä henkilöauto- ja joukkoliikenteen matkoista 43 % tehdään Helsingissä ja 24 % matkoista lähtee tai päättyy Helsinkiin. Joukkoliikenteen osuus on korkein (55–67 %) kanta-kaupunkiin suuntautuvilla matkoilla.



Autottomien asutokuntien osuus vuonna 2007 (250 x 250 m ruuduissa).



Autonomistus, (alustava tulos).

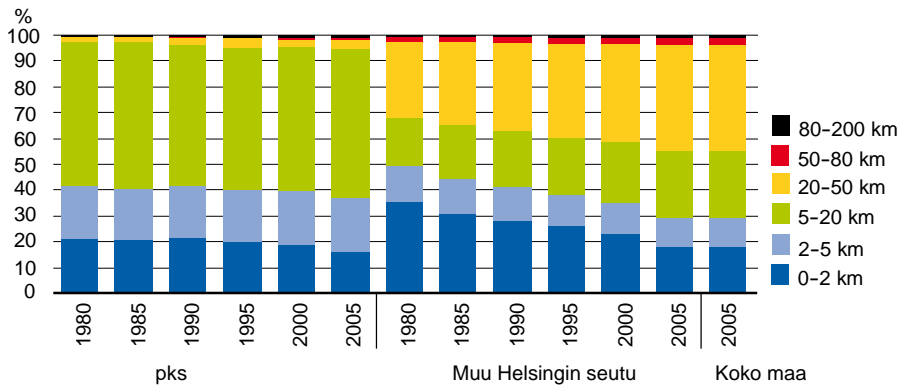


Bussit ja junat: matkustajavirrat pääkaupunkiseudulle kuntajaolla.

Pääkaupunkiseudun työssäkäyntialue on laajentunut jatkuvasti viime vuosikymmeninä. Pääkaupunkiseutua ympäröivän muun Helsingin seudun (10 kuntaa) työllisistä 47 % kävi töissä pääkaupunkiseudulla vuoden 2006 lopussa. Muutos näkyy työmatkojen pituudessa: pääkaupunkiseudulla työmatkojen pituusjakauma on muuttunut vain vähän vuodesta 1980, kun taas muulla Helsingin seudulla lyhyimpien työmatkojen osuus on puolittunut ja yli 20 km:n matkojen osuus selvästi kasvanut.

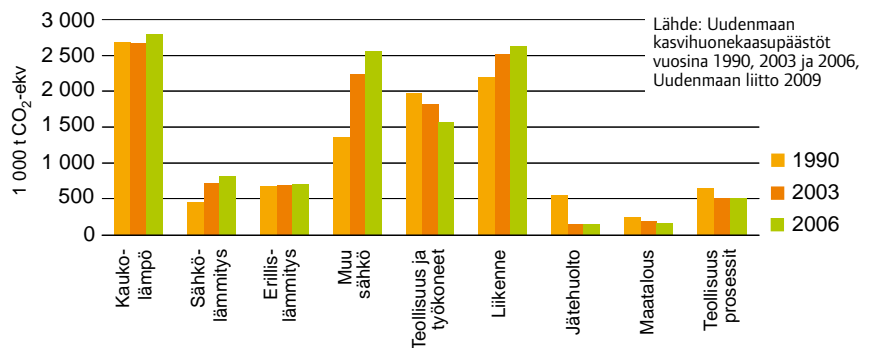
Liikenne aiheuttaa noin viidenneksen Helsingin seudun kasvihuonekaasupäästöistä. Liikenne kuuluu kolmen suurimman päästölähteen joukkoon yhdessä kaukolämmön ja kulutussähkön kanssa. Liikenteen kasvihuonekaasujen päästömäärä on kasvanut tasaisesti vuodesta 1990.

Liikkumisen kustannuksista henkilöauton hankintahinta on ollut melko vakaana. Samaan aikaan joukkoliikennelippujen hinnat ovat nousseet, joskin nousu on viime vuosina tasaantunut. Suurin nousu on kuitenkin tapahtunut bensiinin hinnassa.

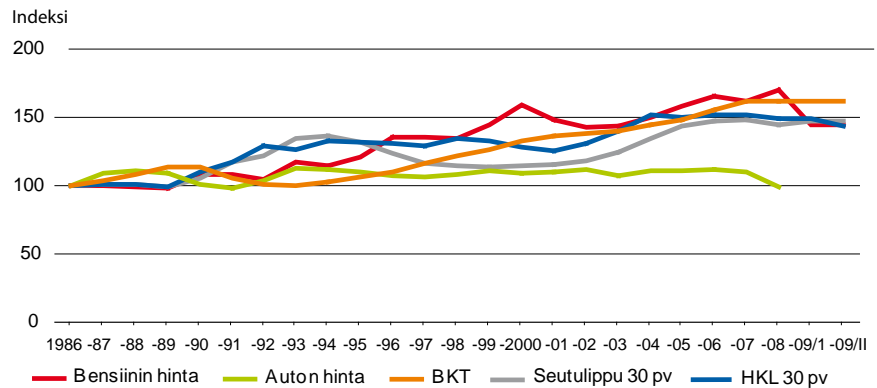


Työmatkojen pituusjakauma.

Lähde: Oiva ympäristö- ja paikkatietopalvelu 1/09



Uudenmaan kasvihuonekaasupäästöt sektoreittain vuosina 1990, 2003 ja 2006.



Reaalihintojen indeksoitu kehitys 1986–2009.

Lähde: YTV

Muita HLJ-katsauksia:

1/2009 HLJ 2011:n puiteohjelma

3/2009 HLJ 2011 Tulevaisuustarkastelu

4/2009 HLJ 2011 Visio- ja strategiakehikko

5/2009 HLJ 2011 Vuorovaikutus ja vaikutusten arviointi HLJ 2011:n valmistelussa

6/2009 HLJ 2011:n valmistelun tilanne syksyllä 2009

YTV Pääkaupunkiseudun yhteistyövaltuuskunta

Liikenne

PL 521 (Opastinsilta 6 A), 00521 Helsinki

Puhelin (09) 156 11, faksi (09) 156 1369

etunimi.sukunimi@ytv.fi

Huvudstadsregionens samarbetsdelegation

Trafik

PB 521 (Semaforbron 6 A), 00521 Helsingfors

Telefon (09) 156 11, telefax (09) 156 1369

fornamn.efternamn@ytv.fi