



Pääkaupunkiseudun
työssäkäyntialueen
liityntäpysäköintitutkimus 2008

Pääkaupunkiseudun työssäkäyntialueen liityntäpysäköintitutkimus 2008

YTV Pääkaupunkiseudun yhteistyövaltuuskunta

Opastinsilta 6 A

00520 Helsinki

puhelin (09) 156 11

faksi (09) 156 1369

www.ytv.fi

Lisätietoja: Reijo Teerioja, puhelin 156 1368
reijo.teerioja@ytv.fi

Kansikuva: YTV / Tiina Mäkinen YTV

Valopaino Oy
Helsinki 2008

Esipuhe

Pääkaupunkiseudun työssäkäyntialueen liityntäpysäköintitutkimus 2008 on osa laajaa liikennetutkimusta 2007 - 08. Tämän tutkimuksen tuloksia ja niiden pohjalta kehitettäviä liityntäpysäköintimalleja hyödynnetään liityntäpysäköinnin suunnittelussa tulevina vuosina.

Liityntäpysäköintitutkimuksen edistymistä on valvonut ja ohjannut YTV:n liityntäpysäköintityöryhmä, johon ovat kuuluneet: Reijo Teerioja YTV, puheenjohtaja, Juha Hietanen YTV, Nina Karasmaa YTV, Hannu Laakso ja Leila Nuotio, Vantaa, Markku Granholm HKL, Anssi Narvala HKSV, Sinikka Ahtiainen ja Petri Suominen Espoo, Stig Holm Kauniainen, Mari Pääatalo Kerava, Ylva Wahlström Kirkkonummi, Heli Siimes Uudenmaan tiepiiri, Maija Stenvall Uudenmaan liitto, Kari Korpela ja Katariina Myllärniemi LVM, Eero Liehu RHK, Jarmo Koljonen VR, Pekka Hallikainen Itä-Uudenmaan liitto, Hanna Linna-Varis Porvoo ja Jukka Pesonen YTV, sihteeri.

Tutkimuksen kenttätöön ovat tehneet Testimo Oy:n kenttätöntekijät toimitusjohtaja Saija Ilomäen johdolla. Tutkimusaineiston tallennuksesta ja tietokoneajosta on vastannut ATK-Systeemit OY, jossa vastuuhenkilönä on ollut atk-ajovalmistelija Helena Kukkonen. Tutkimuksen toteuttamisen päävastuun on kantanut KohdeTutkimus Risto Varmola. Tutkimusraportin on laatinut VTK Risto Varmola.

Tiivistelmä

Julkaisija: YTV Pääkaupunkiseudun yhteistyövaltuuskunta			
Tekijät: Risto Varmola, KohdeTutkimus Risto Varmola		20.11.2008	
Julkaisun nimi: Pääkaupunkiseudun työssäkäyntialueen liityntäpysäköintitutkimus			
Rahoittaja / Toimeksiantaja: YTV Pääkaupunkiseudun yhteistyövaltuuskunta			
<p>Tiivistelmä:</p> <p>Tämän tutkimuksen tarkoituksena on ollut kerätä liityntäpysäköintiä käyttävien autoilijoiden ja pyöräilijöiden kokemuksia ja mielipiteitä liityntäpysäköinnistä pääkaupunkiseudun työssäkäyntialueella. Näiden tietojen perusteella laaditaan uudet, ajan tasalla olevat liityntäpysäköintikysyntää kuvaavat mallit, joilla voidaan ennustaa liityntäpysäköintipaikkojen käyttäjien määrä ja paikkojen tarve tulevaisuudessa pääkaupunkiseudulla ja sen lähi alueilla.</p> <p>Tutkimuksen tiedot on kerätty kirjekyselyn avulla. Lomakkeita jaettiin autojen tuulilaseihin 49:llä ja pyörien ohjaustankoihin 44:llä liityntäpysäköintipaikalla 16.-18. ja 23.-25.9.2008.</p> <p>Lomakkeita jaettiin autoilijoille kaikkiaan 4247 ja pyöräilijöille 3671.</p> <p>Lomakkeen hyväksytysti täytettynä palautti 1595 autoilijaa, palautusprosentti oli 37,6 %. Pyöräilijöistä lomakkeen palautti 1411 eli 38,4 %. Palautusprosentti on hyvin tyydyttävä.</p> <p>Kyselyyn vastanneista liityntäpysäköijistä kaksikolmasosaa on naisia. Pyöräilijöistä lähes puolet (46 %) on alle 40-vuotiaita, autoilijoista kolmannes. Autoilijoista kolmanneksella on alle kouluikäisiä lapsia, pyöräilijöistä vastaavasti viidenneksellä on alle kouluikäisiä lapsia.</p> <p>Yleisin liityntäpysäköintimatkan aloittamisaika oli kello 7 ja 8 välillä. Matkan määränpää oli suurimmalla osalla työpaikka, autoilijoista 88 %:lla ja pyöräilijöistä 75 %:lla. Kolmeneljäsosaa autoilijoista ajoi yksin liityntäpysäköintipaikalle.</p> <p>Suurin osa vastaajista pysäköi liityntäpysäköintipaikalla 9-10 tuntia.</p> <p>Autoilijoiden tärkeimmät syyt käyttää liityntäpysäköintiä olivat ajoneuvoliikenteen ruuhkat, auton tarve osalla matkaa, nopeus verrattuna autolla ajoon perille asti ja hyvät joukkoliikenneyhteydet. Pyöräilijöiden tärkeimmät syyt liityntäpysäköinnin käyttöön olivat pitkä matka määränpäähän pyörällä, hyvät joukkoliikenneyhteydet, pyörän tarve osalla matkaa ja auton käyttömahdollisuuden puute.</p> <p>Liityntäpysäköintipaikan valintaan vaikutti autoilijoilla eniten: sujuva yhteys pysäköintipaikalta juunaan/metroon/bussiin, pysäköintialueen sijainti lähellä matkaketjun lähtöpaikkaa ja pysäköintipaikkojen riittävä määrä. Useimmin pyöräilijöiden liityntäpysäköintipaikan valintaan vaikuttanut asia oli pysäköintialueen sijainti lähellä matkaketjun lähtöpaikkaa.</p> <p>Vastauksissa kuvatuslaisen matkan tekee päivittäin kaksikolmasosaa autoilijoista ja kolmeneljäsosaa pyöräilijöistä tekee samanlaisen matkan, jonka vastauksessaan kuvasi, päivittäin eli vastaajat olivat säännöllisiä liityntäpysäköijä.</p> <p>Liityntäpysäköinnin käyttäjillä ei ole suurta valmiutta maksaa heille varatusta pysäköintipaikasta (autoilijat) tai säältä suojatusta, lukitusta säilytyspaikasta (pyöräilijät).</p> <p>Autoilijat korvaisivat liityntäpysäköinnin useimmin ajamalla autolla perille saakka. Vaihtoehtoinen matkustustapa pyöräilijöille olisi puolestaan kävellä jonkin joukkoliikennevälineen pysäkillä.</p>			
Avainsanat: liityntäpysäköinti			
Sarjan nimi ja numero: YTV:n julkaisuja 25/2008			
ISSN 1796-6965	ISBN 978-951-798-714-1 (nid.)	Sivuja: 49	Kieli: Suomi
	ISBN 978-951-798-715-8 (pdf)		
YTV Pääkaupunkiseudun yhteistyövaltuuskunta PL 521, 00521 Helsinki, puhelin (09) 156 11, faksi (09) 156 1369			

Sammandrag

Utgivare: Huvudstadsregionens samarbetsdelegation			
Författare: Risto Varmola, KohdeTutkimus Risto Varmola		Datum 20.11.2008	
Publikationens titel: Undersökning av infartsparkerings tjänsterna på huvudstadsregionens arbetspendlingsområde			
Finansiär / Uppdragsgivare: Huvudstadsregionens samarbetsdelegation			
<p>Avsikten med denna enkät var att samla in uppgifter om erfarenheter och åsikter om infartsparkeringen på huvudstadsregionens arbetspendlingsområde av sådana bilister och cyklister som använder sig av infartsparkerings tjänsterna. Utgående från dessa uppgifter, kommer nya och tidsenliga modeller att uppgöras för att kunna förutsäga behovet av infartsparkeringsplatser i huvudstadsregionen och dess närområden i framtiden.</p> <p>Uppgifterna har samlats in i form av en brevfrågan. Blanketterna delades ut på bilarnas vindrutor på 49 infartsparkeringsplatser och på cyklarnas styrstång på 44 infartsparkeringsplatser under tidsperioderna 16-18.9.2008 och 23-25.9.2008.</p> <p>Bilisterna fick sammanlagt 4247 blanketter och cyklisterna 3671 blanketter.</p> <p>Bilisterna returnerade 1595 godkänt ifyllda blanketter. Returneringsandelen uppgick således till 37,6 %. Cyklisterna returnerade 1411 blanketter (38,4 %). Andelen returnerade blanketter kan bedömas vara mycket tillfredsställande.</p> <p>Två tredjedelar av de infartsparkerare som svarade på enkäten var kvinnor. Nästan hälften av cyklisterna (46 %) är under 40 år. Av bilisterna är en tredjedel under 40 år. Av bilisterna har en tredjedel och av cyklisterna en femtedel barn under skolåldern.</p> <p>Infartsparkeringen används mest mellan klockan 7 och 8 på morgonen. Då börjar de flesta av resorna som leder till arbetsplatsen (bland bilisterna 88 % och bland cyklisterna 75 %). Tre fjärdedelar av bilisterna körde ensamma i sina bilar till infartsparkeringsplatsen.</p> <p>De flesta svarade att de parkerar på infartsparkeringsplatsen i 9-10 timmar.</p> <p>De viktigaste orsakerna för bilisterna att använda sig av infartsparkering var rusningen i fordonstrafiken, behovet av att använda bil för endast en del av resan, snabbheten jämfört med att man skulle köra bil ända fram och de goda förbindelserna med allmänna färdmedel. De viktigaste orsakerna för cyklisterna att använda sig av infartsparkering var för lång väg att cykla hela vägen ända fram, goda förbindelserna med allmänna färdmedel, behovet av att använda cykel under en del av färden samt avsaknaden av möjligheten att använda bil.</p> <p>Bilisterna svarade att valet av infartsparkeringsplats påverkades mest av en smidig förbindelse från parkeringsplatsen till tåget/metron/bussen, parkeringsplatsens läge i förhållande till resans startpunkt och ett tillräckligt antal parkeringsplatser. Cyklisterna framhöll framförallt läget av infartsparkeringsplatsen i förhållande till resans startpunkt.</p> <p>Två tredjedelar av de bilister och tre fjärdedelar av de cyklister som svarade gör dagligen en liknande resa som den som beskrivs i svaren. Besvararna är alltså regelbundna infartsparkerare.</p> <p>Användarna av infartsparkerings tjänsterna har ingen större beredskap att betala för infartsparkeringsplatsen (bilisterna) eller för en låsbar förvaringsplats som är skyddad för väder och vind (cyklisterna).</p> <p>Bilisterna svarade att de oftast skulle ersätta infartsparkeringen genom att köra bil ända fram. För cyklisternas del skulle det alternativa färd sättet vara att promenera till närmaste tåg/metro/buss station/hållplats.</p>			
Nyckelord: infartsparkering			
Publikationsseriens titel och nummer: SAD publikationer 25/2008			
ISSN: 1796-6965	ISBN 978-951-798-714-1 (nid.) ISBN 978-951-798-715-8 (pdf)	Sidantal: 49	Språk: Finska
Huvudstadsregionens samarbetsdelegation PB 521, 00521 Helsingfors, telefon (09) 156 11, telefax (09) 156 1369			

Abstract

Published by: YTV Helsinki Metropolitan Area Council			
Author: Risto Varmola, KohdeTutkimus Risto Varmola		Date of publication 20.11.2008	
Title of publication: Survey concerning Park and Ride facilities in the Helsinki metropolitan commuting area			
Financed by / Commissioned by: YTV Helsinki Metropolitan Area Council			
<p>The purpose of this survey was to gather Park and Ride users' opinions and experiences on Park and Ride facilities in the Helsinki metropolitan commuting area. The information provided by the survey will be used to create new, up-to-date models to predict the future number of users and demand for parking spaces in the metropolitan area and its environs.</p> <p>The information was gathered through a questionnaire. Questionnaire forms were distributed by placing them on windscreens of cars in 49 Park and Ride parking areas and on bikes and motorbikes in 44 Park and Ride parking areas between November 16 and 18 and between November 23 and 25, 2008.</p> <p>Altogether 4,247 questionnaires were distributed to motorists and 3,671 questionnaires to bikers and cyclists.</p> <p>A total of 1,595 motorist and 1,411 bikers and cyclists returned the questionnaire completed, resulting in a response rate of 37.6% and 38.4 % respectively. The response rate is very satisfactory.</p> <p>Two-thirds of the respondents were female. Nearly half (46%) of the bikers and cyclists were under 40 years of age, while only one-third of the motorists were under 40. A third of the motorists had children under school age, compared to a fifth of the bikers and cyclists.</p> <p>The most common time to start a Park and Ride trip was between 7 a.m. and 8 a.m. For the majority of the respondents the destination was their work place; 88 % of the motorists and 75 % of the bikers and cyclists were heading for work. Three-fourths of the motorists were driving alone.</p> <p>Most of the respondents used the Park and Ride parking area for 9 to 10 hours at a time.</p> <p>For motorists, the most important reasons for using Park and Ride facilities were traffic jams, need to use the car for part of the journey, speed in comparison to driving all the way to the final destination and good public transport connections. As for bikers and cyclists, the most important reasons for using Park and Ride facilities were too long distance to the destination by bike, good public transport connections, need to use the bike for part of the journey and lack of access to car.</p> <p>For motorists, the choice of the Park and Ride parking area was influenced mainly by a seamless connection from the parking area to train, underground or bus, the location of the parking area close to the starting point of the journey, and sufficient number of parking spaces. Many of the bikers and cyclists chose the Park and Ride parking area on the basis of the distance from the starting point of the journey to the parking area.</p> <p>Two-thirds of the motorists and three-fourths of the bikers and cyclists make daily the trip they described in their responses. In other words, the respondents are frequent users of Park and Ride facilities.</p> <p>The users of Park and Ride facilities are not willing to pay for a parking space reserved exclusively for them (motorists) or for a lockable shelter for protection from the elements (cyclists).</p> <p>The motorists would most often drive all the way to the final destination instead of parking their cars at paid parking, while cyclists would walk to the nearest public transport stop.</p>			
Keywords: Park and Ride			
Publication Series title and number: YTV:n julkaisu 25/2007			
ISSN: 1796-6965	ISBN 978-951-798-714-1 (nid.)	Pages: 49	Language: Finnish
	ISBN 978-951-798-715-8 (pdf)		
YTV Helsinki Metropolitan Area Council, Box 521 00521 Helsinki, phone +358 9 156 11, fax +358 9 156 1369			

Sisällysluettelo

1	Johdanto.....	11
1.1	Tutkimuksen tarkoitus.....	11
1.2	Tutkimuksen toteuttaminen.....	11
2	Tulokset.....	12
2.1	Taustatekijät.....	12
2.2	Liityntäpysäköinti.....	12
	Liite 1. Tutkimuspaikat, liityntäpysäköinnin käyttäjät (YTV ja 2008), jaettava ja jaetut lomakemäärät, palautetut lomakkeet ja palautusprosentti	14
	Liite 2. Tutkimustulokset esitettynä graafisina kuvina.	18
	Liite 3. Liityntäpysäköintitutkimus, suorat jakaumat.	33
	Liite 4. Kyselylomakkeet.....	44

1 Johdanto

1.1 Tutkimuksen tarkoitus

Tämän tutkimuksen tarkoituksena on ollut kerätä liityntäpysäköintiä käyttävien autoilijoiden ja pyöräilijöiden kokemuksia ja mielipiteitä pääkaupunkiseudun työssäkäyntialueella. Näiden tietojen perusteella laaditaan uudet, ajan tasalla olevat liityntäpysäköintikysyntää kuvaavat mallit, joilla voidaan ennustaa liityntäpysäköintipaikkojen käyttäjien määrä ja paikkojen tarve tulevaisuudessa pääkaupunkiseudulla ja sen lähi alueilla

1.2 Tutkimuksen toteuttaminen

Tutkimuksen tiedot on kerätty itsetäytettävän kyselylomakkeen avulla. Tutkimuslomakkeet laadittiin yhteistyössä tutkimuksen tilaajan ja tutkimustoimiston edustajan kanssa.

Lomakkeita jaettiin autojen tuulilaseihin 49 liityntäpysäköintipaikalla ja pyörien ohjaustankoihin 44 liityntäpysäköintipaikalla. Tutkimuspaikat selviävät liitteestä 1. Jaettavien lomakkeitten määrä määriteltiin YTV:n toimittamien käyttäjätietojen mukaan seuraavasti:

- jos käyttäjämäärä oli yli 200, oli tavoitteena jakaa lomake 50 %:lle tuosta määrästä
- jos käyttäjämäärä oli 100-199, oli tavoitteena jakaa lomake 100 autoon tai pyörään
- jos käyttäjä määrä oli alle 100, oli tavoitteena jakaa lomake tuolle määrälle +max 10 käyttäjälle.

Lomakkeiden jakamisen lisäksi laskettiin kullakin liityntäpysäköintipaikalla tutkimuspäivänä pysäköineiden autojen ja pyörien (ml. mopot, skootterit ja moottoripyörät) kokonaismäärä.

Lomakkeiden jako tapahtui 16.-18.9. ja 23.-25.9.2008 (ti-to) kello 9 ja 13 välisenä aikana. Lomakkeiden jakajina toimivat Testimo Oy:n kenttätöntekijät, jotka oli koulutettu tehtävänsä.

Kaikkiaan lomakkeita jaettiin autoilijoille 4247 ja pyöräilijöille 3671.

Kyselylomakkeiden palautuksen vastaanotto lopetettiin 16.10.2008. Lopulliseen tutkimusaineistoon hyväksytyjä autoilijoiden lomakkeita oli silloin palautettu 1595, joten vastausprosentti oli 37,6 %. Pyöräilijöiden lomakkeita oli palautunut 1411 ja vastausprosentti oli 38,4 %.

Palautusprosentti on tällaiselle tutkimukselle hyvin tyydyttävä.

Vastaus oli mahdollista antaa myös internetissä. Tätä mahdollisuutta käytti 149 henkilöä.

Liite 1:ssä esitetään kootusti liityntäpysäköintipaikkakohtaiset tiedot, kuinka paljon liityntäpysäköintipaikkojen käyttäjiä oli YTV:n edellisessä vuonna 2007 tehdyssä laskelmassa, mikä oli jaettavien lomakkeiden tavoitemäärä, kuinka paljon käyttäjiä laskettiin nyt, kuinka monta lomaketta jaettiin, kuinka monta palautui ja mikä oli palautusprosentti.

2 Tulokset

Tutkimukset päätulokset on esitetty Graafisissa kuvissa (Liite 2). Suorat jakautumat erikseen autoilijoit-
ten ja pyöräilijöitten osalta ovat myös raportin liitteenä 3.

2.1 Taustatekijät

Kyselyyn vastanneista autoilijoista ja pyöräilijöistä kaksikolmasosaa on naisia. Autoilijoista kolmasosa
ja pyöräilijöistä 46 % on alle 40-vuotiaita.

Autoilijoista kolmasosalla on alle kouluikäisiä lapsia, pyöräilijöistä viidenneksellä. Autoilijoista enem-
mistöllä (55 %) on taloudessaan enemmän kuin yksi auto. Pyöräilijöistä 22 %:lla ei ole autonajokorttia
(esim. alle 18- vuotiaat) ja neljänneksellä ei tällä hetkellä ole taloudessaan henkilöautoa.

Puolet kummastakin ryhmästä ilmoitti omien tulojensa ennen veroja olevan 2000- 3900 euroa kuukau-
dessa, Pyöräilijöistä tätä vähemmän ansaitsee viidennes, autoilijoista 8 %. Lähes viidennes ei ilmoit-
tanut kuukausitulojaan

2.2 Liityntäpysäköinti

Useimmin matkalle, jolla liityntäpysäköintipaikkaa käytettiin, on lähdetty kello 7 ja 8 välillä, autoilijoista
46 %, pyöräilijöistä 41 %.

Kolmeneljäsosaa autoilijoista matkusti autossaan yksin, 18 % yhden ja 7 % kahden muun henkilön
kanssa. Matkustajina olleista viidennes oli matkalla työpaikalleen, kolmannes kouluun tai oppilaitok-
seen ja runsaat puolet päiväkotiin.

Selvä enemmistö liityntäpysäköijistä oli matkalla työpaikkaansa; 88 % autoilijoista ja 75 % pyöräilijöis-
tä. Matkansa aikana 32 % autoilijoista ja 40 % pyöräilijöistä teki yhden tai useamman vaihdon joukko-
liikennevälineestä toiseen.

Pysäköinti-aika liityntäpysäköintipaikalla oli yleisimmin 9-10 tuntia; 57 % autoilijoista ja 51 % pyöräili-
jöistä ilmoitti pysäköineensä näin pitkän ajan.

Autoilijoista 40 % ja pyöräilijöistä 62 % olisi valmis kävelemään yli 600 metriä lähtöpaikasta tai määrä-
paikasta asemalle tai pysäkille. Vastaavasti neljännos autoilijoista ja 46 % pyöräilijöistä olisi valmis
pyöräilemään kolme kilometriä tai enemmän lähtöpaikasta tai määräpaikasta asemalle tai pysäkille.
Kolmannos autoilijoista ei vastannut tähän kysymykseen.

Mikäli autoilijat kulkisivat koko matkan henkilöautolla olisi viidenneksellä perillä varattu pysäköinti-
paikka, kolmannos pysäköisi muulla pysäköintialueella/-laitoksessa ja runsas neljännos muulla kadunvar-
sipaikalla. Puolet heistä joutuisi maksamaan pysäköinnistä. Suurin osa ei osannut kertoa, kuinka pal-
jon pysäköinnistä joutuisi maksamaan.

Tärkeimmät syyt käyttää liityntäpysäköintiä olivat autoilijoilla (kolme tärkeintä syytä ilmoitettiin):

ajoneuvoliikenteen ruuhkat (43 %), autotarpeen osalla matkaa (33 %), nopeampaa kuin autolla ajo perille asti (31 %) ja hyvät joukkoliikenneyhteydet (31 %). Pyöräilijöitten tärkeimmät syyt liityntä-pysäköinnille olivat: pitkä matka määränpään pyörällä (49 %), hyvät joukkoliikenneyhteydet (43 %), pyörä tarpeen osalla matkaa (28 %) ja ei autoa käytössä (27 %).

Enemmistölle autoilijoista liityntäpysäköintipaikan valintaan vaikutti: sujuva yhteys pysäköintipaikalta junaan/metroon/bussiin (81 %), pysäköintialue lähellä matkaketjun lähtöpaikkaa (65 %) ja liityntä-pysäköintipaikkojen riittävä määrä (63 %). Suurin osa pyöräilijöistä ilmoitti pysäköintipaikan valintaan vaikuttavaksi asiaksi sen, että pysäköintialue on lähellä matkaketjun lähtöpaikkaa (65 %).

Useimmat kyselyyn vastanneista olivat säännöllisiä liityntäpysäköijä. Autoilijoista kaksikolmasosaa ja pyöräilijöistä kolmeneljäsosaa ilmoitti tekevänsä vastauksessaan kuvaamansa matkan päivittäin (arki).

Pyöräilijöistä puolet tekee matkan liityntäpysäköintipaikalle pyörällä myös talvisin, runsas neljännes kävelee asemalle/pysäkillä talvella.

Enemmistö autoilijoista ei olisi valmis maksamaan hänelle varatusta liityntäpysäköintipaikasta. Useimmin mainittu hinta varatulle paikalle oli korkeintaan euro päivässä tai korkeintaan 10 euroa kuukaudessa. Myöskään pyöräilijöillä ei ole suurta valmiutta maksaa lukitusta, säältä suojaavasta pyörän/mopon/moottoripyörän säilytyspaikasta. Suurin osa maksuvalmiutensa ilmaiseksi maksaisi korkeintaan euron päivässä tai 10 euroa kuukaudessa.

Useimmin mainittu vaihtoehtoinen matkustustapa liityntäpysäköinneille autoilijoille oli ajaa koko matka autolla perille asti (43 %). Pyöräilijöistä puolet kävelisi alkumatkan joukkoliikennevälineelle, viidennes turvautuisi yksityisautoon.

Liite 1. Tutkimuspaikat, liityntäpysäköinnin käyttäjät (YTV ja 2008), jaettava ja jaetut lomakemäärät, palautetut lomakkeet ja palautusprosentti

Tutkimuspaikka		TYÖOHJ käyttäjät	Tavoite	Käyttäjät lkm	Jaettu lom./kpl	Palau- tus,kpl	Pal. %
METROASEMAT:							
Ruoholahti	Autot	141	100	140	92	39	42,4
	Pyörät	60	60	44	43	11	25,6
Kulosaari	A	38	38	39	39	6	15,4
	P	12	12	9	9	1	11,1
Herttoniemi	A	145	100	199	111	54	48,6
	P	119	100	97	97	46	47,4
Itäkeskus	A	408	204	386	215	89	41,4
	P	142	100	112	97	44	45,4
Puotila	A	165	100	168	112	32	28,6
	P	103	100	96	94	45	47,9
Mellunmäki	A	196	100	175	100	50	50,0
	P	113	100	168	100	36	36,0
Vuosaari	A	100	100	67	67	25	37,3
	P	101	100	107	100	35	35,0
PÄÄRATA:							
Oulunkylä	A	100	100	110	110	43	39,1
	P	63	63	46	46	24	52,2
Malmi	A	37	37	30	30	16	53,3
	P	280	140	228	144	46	31,9
Tapanila	A	38	38	31	31	5	16,1
	P	35	35	36	36	14	38,9
Puistola	A	244	122	177	124	39	31,4
	P	321	160	255	160	68	42,5
Tikkurila	A	367	183	397	183	62	33,9
	P	400	200	344	200	72	36,0
Hiekkaharju	A	15	15	16	16	3	18,8
	P	41	41	43	43	12	27,9

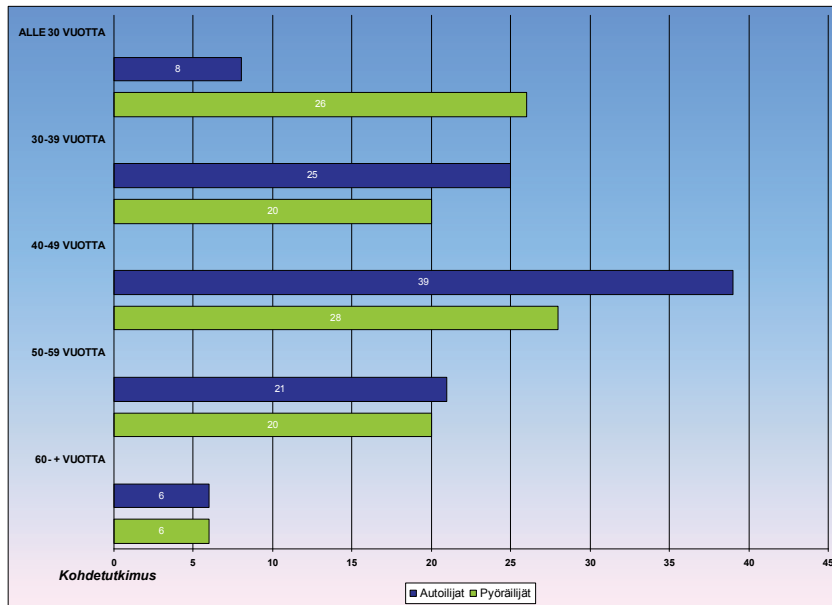
Tutkimuspaikka		TYÖOHJ käyttäjät	Tavoite	Käyttäjät lkm	Jaettu lom./kpl	Palau- tus,kpl	Pal. %
Koivukylä	A	45	45	37	37	13	35,1
	P	41	41	32	32	16	50,0
Korso	A	162	100	108	108	50	46,3
	P	158	100	136	117	46	39,3
Kerava	A	400	200	451	197	69	35,0
	P	1000	500	1040	500	203	40,6
Savio	A	28	28	21	21	14	66,7
	P	?	?	70	29	9	31,0
Järvenpää	A	320	160	401	162	67	41,4
	P	230	115	399	116	51	44,0
Jokela	A	130	100	121	106	44	41,5
	P	160	100	185	102	39	38,2
Hyvinkää	A	380	190	326	191	79	41,4
	P	300	150	580	151	56	37,1
Riihimäki	A	270	135	367	136	53	39,0
	P	300	150	465	151	58	38,4
OIKORATA:							
Haarajoki	A	90	90	58	55	28	50,9
	P	150	100	64	64	31	48,4
Mäntsälä	A	118	100	193	100	43	43,0
	P	94	94	121	100	39	39,0
VANTAANKOSKEN:							
Huopalahti	A	74	74	84	84	38	45,2
	P	35	35	69	45	16	35,6
Malminkartano	A	45	45	65	50	13	26,0
	P	37	37	66	47	19	40,4
Myyrmäki	A	82	82	92	92	15	16,2
	P	63	63	78	73	16	21,9
Martinlaakso	A	111	100	114	102	56	54,9
	P	21	21	31	31	10	32,3

		TYÖOHJ	Tavoite	Käyttäjät	Jaettu	Palau-	Pal.
		käyttäjät		lkm	lom./kpl	tus,kpl	%
Vantaankoski	A	66	66	76	76	36	47,4
	P	0	0	8	8	2	25,0
RANTARATA:							
Pitäjänmäki	A	60	60	83	69	18	26,1
	P	14	14	30	23	11	47,8
Leppävaara	A	377	188	201	188	71	37,8
	P	175	100	200	100	43	43,0
Kauniainen	A	154	100	162	100	59	59,0
	P	51	51	47	47	14	29,8
Espoon keskus	A	294	147	213	147	30	20,4
	P	100	100	100	100	30	30,0
Kauklahti	A	74	74	104	85	34	40,0
	P	59	59	98	70	23	32,9
Masala	A	70	70	81	80	35	43,8
	P	110	100	100	100	36	36,0
Kirkkonummi	A	110	100	350	100	38	38,0
	P	300	150	165	150	63	42,0
Inkoo	A	200	100	15	15	7	46,7
	P	50	50	2	2	2	100
Siuntio	A	57	57	52	52	23	44,2
	P	40	40	31	31	14	45,2
Karjaa	A	200	100	295	100	31	31,0
	P	50	50	50	50	18	36,0
MUUT PÄÄKAUP. SEU-							
DULLA							
Meilahti	A	77	77	78	77	15	19,5
Hanasaari	A	64	64	101	75	30	40,0
Kumpula	A	85	85	124	85	11	12,9

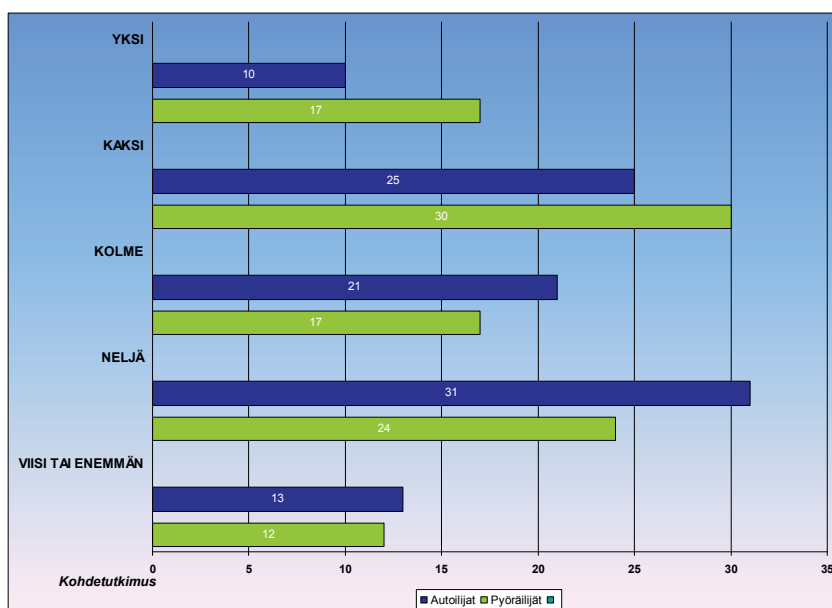
		TYÖOHJ	Tavoite	Käyttäjät	Jaettu	Palau-	Pal.
		käyttäjät		lkm	lom./kpl	tus,kpl	%
LINJA-AUTOPYSÄKIT:							
Veikkola	A	28	28	37	32	10	31,3
	P	0	0	0	0		
Nummela	A	10	10	23	21	13	61,9
	P	0	0	18	0		
Muijala	A	28	28	12	12	3	25,0
	P	0	0	0	0		
Klaukkala	A	28	28	19	19	14	73,7
	P	7	7	5	5	2	40,0
Hyrylä,	A	37	37	78	55	7	12,7
	P	66	66	64	64	19	29,7
Järvenpää,	A	56	56	68	66	28	42,4
	P	80	80	43	43	20	46,5
Mäntsälä,	A	100	100	63	54	10	18,5
	P	48	48	44	44	15	34,1
Söderkulla	A	0	0				
	P	20	20	8	8	4	50,0
Nikkilä	A	20	20	27	27	11	40,7
	P	0	0	29	0		
Näsi/Katajamäki	A	35	35	41	41	15	36,6
	P	0	0	8	8	3	37,6
Porvoo,	A	0	0				
	P	100	100	93	93	24	25,8
YHTEENSÄ	A	6479	4316	6676	4247	1595	37,6
	P	5649	3752	6064	3671	1411	38,4

Liite 2. Tutkimustulokset esitettynä graafisina kuvina.

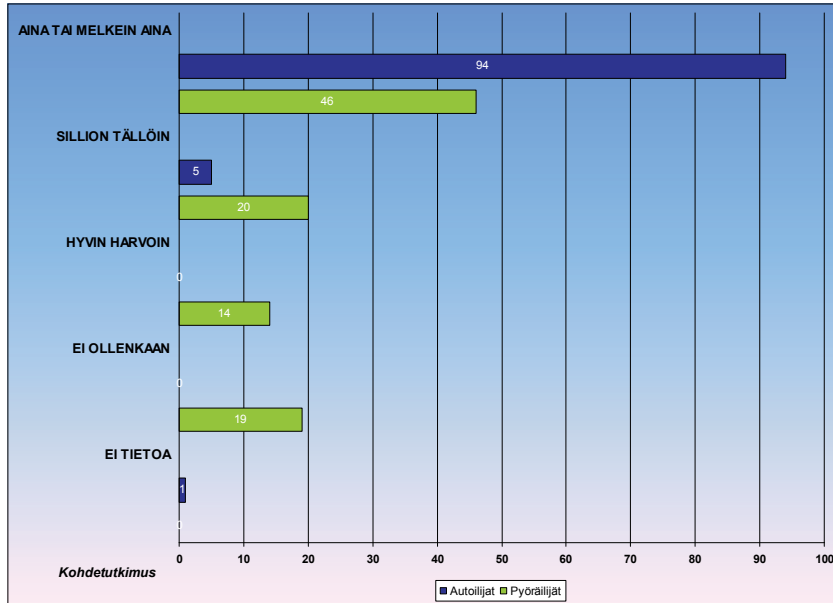
KUVA 1 IKÄJAKAUTUMA
%



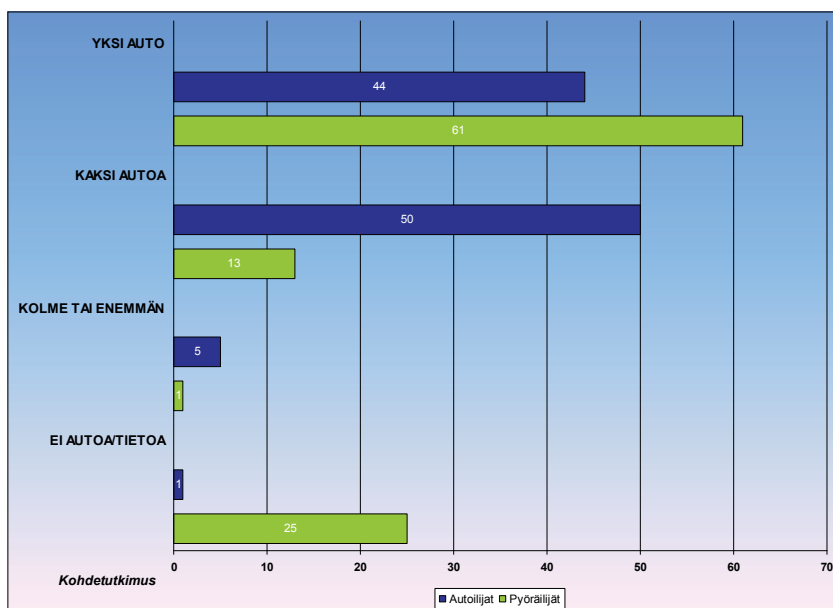
KUVA 2 TALOUDEN KOKO
%



KUVA 3 AUTON KÄYTTÖMAHDOLLISUUS
%

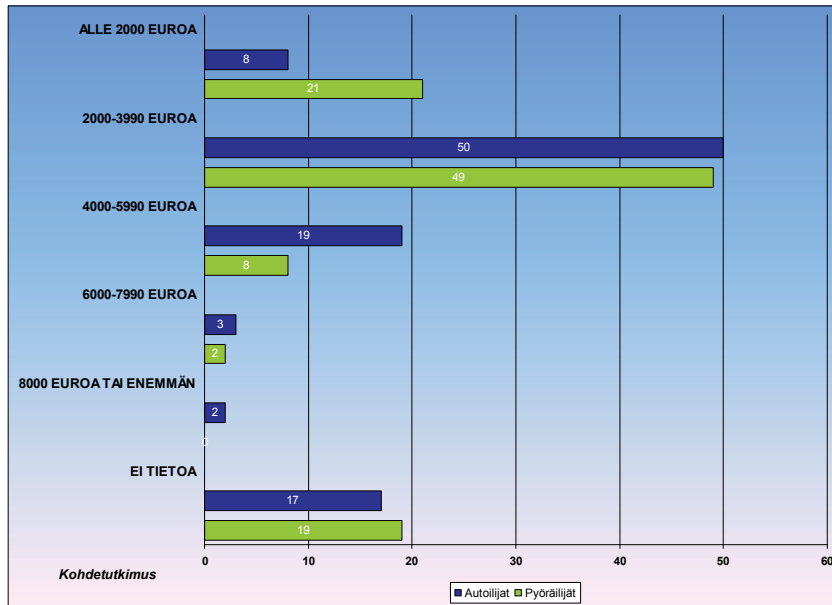


KUVA 4 TALouden HENKILÖAUTOJEN LUKUMÄÄRÄ
%



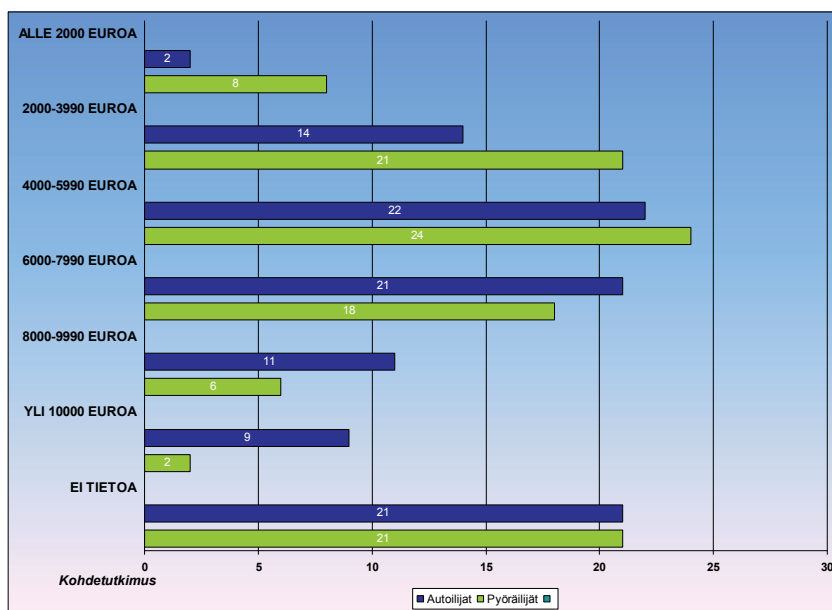
KUVA 5 OMAT KUUKAUSITULOT

%



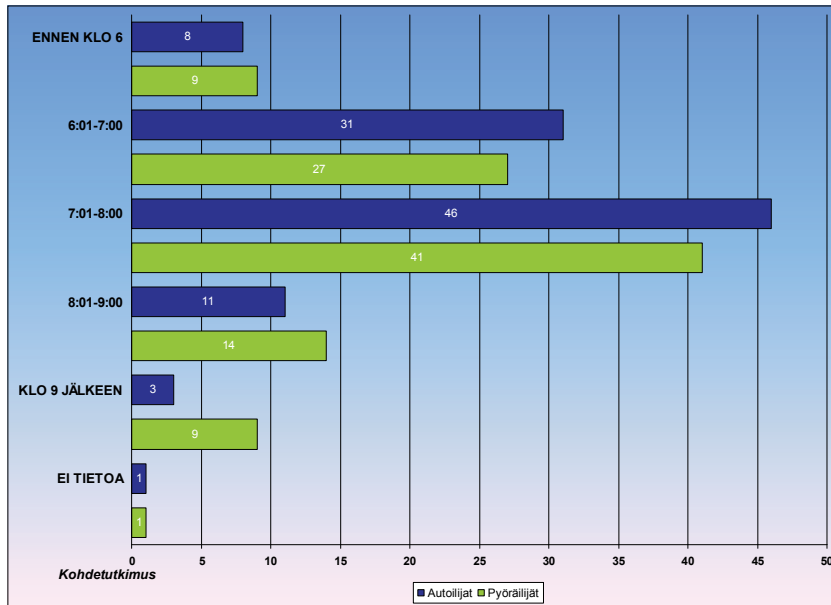
KUVA 6 TALOUDEN KUUKAUSITULOT

%



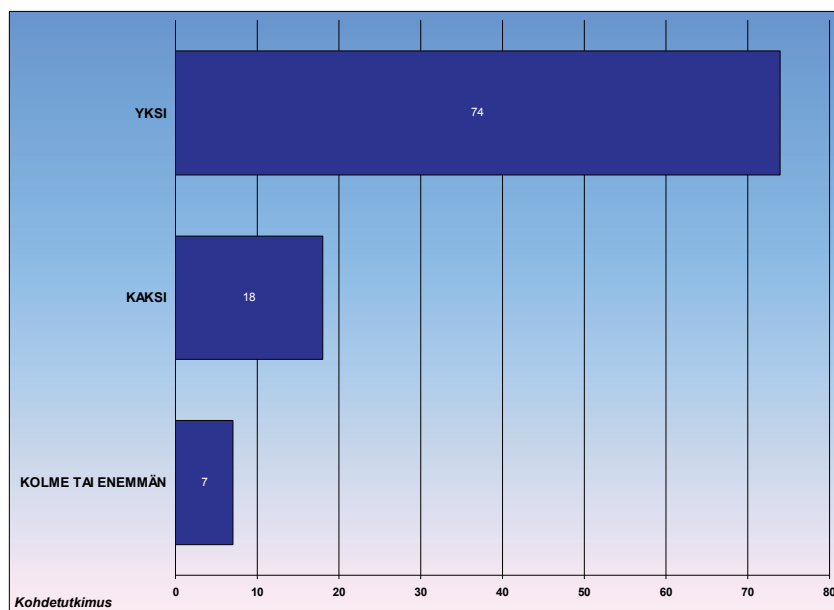
KUVA 7 MILLOIN MATKA ALKOI?

%

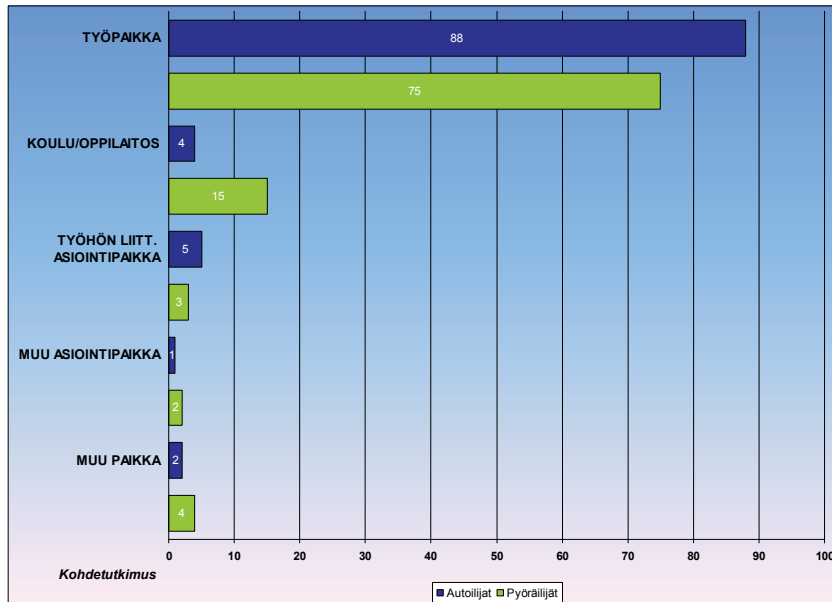


KUVA 8 MONTAKO HENKILÖÄ AUTOSSA?

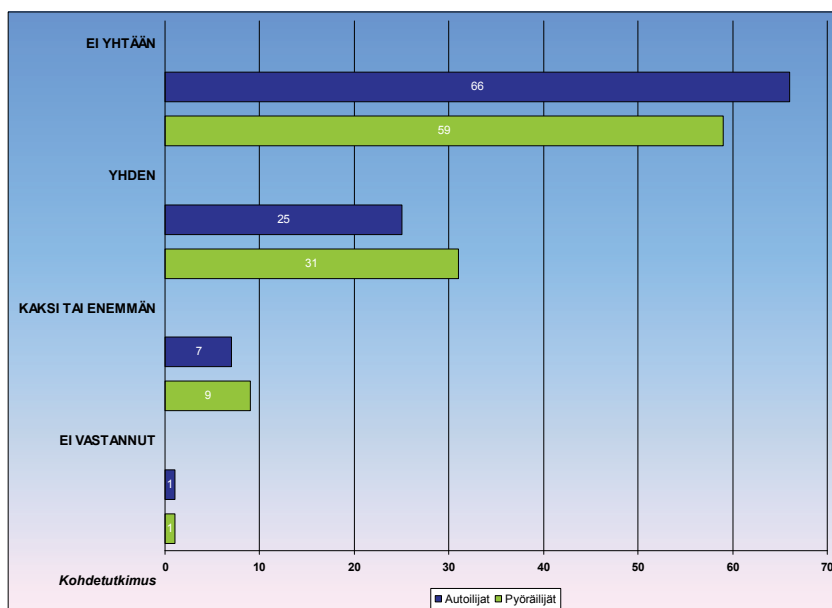
%



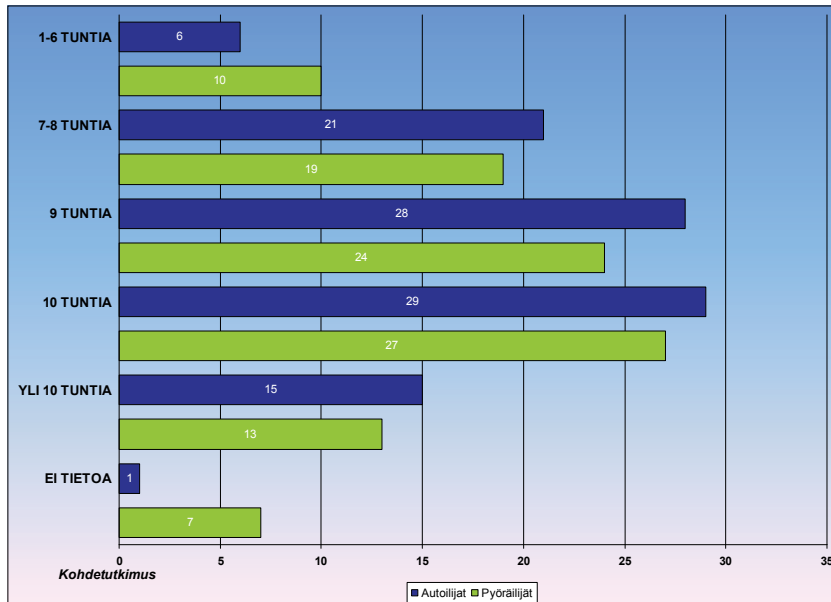
KUVA 9 MATKAN MÄÄRÄNPÄÄ
%



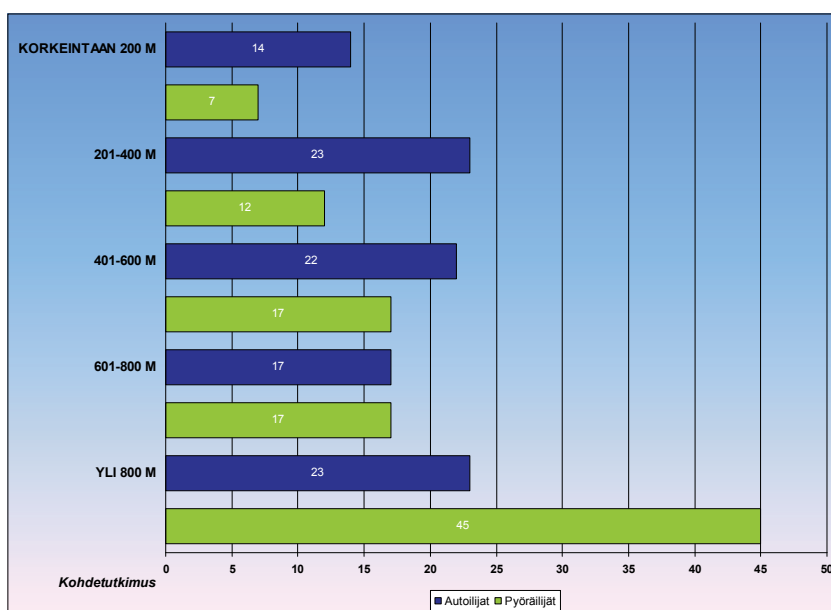
KUVA 10 MONTAKO VAIHTOA TEKI JOUKKOLIIKENTEESSÄ?
%



KUVA 11 PYSÄKÖINTIAIKA LIITYNTÄPYSÄKÖINTIPAIKALLA
%

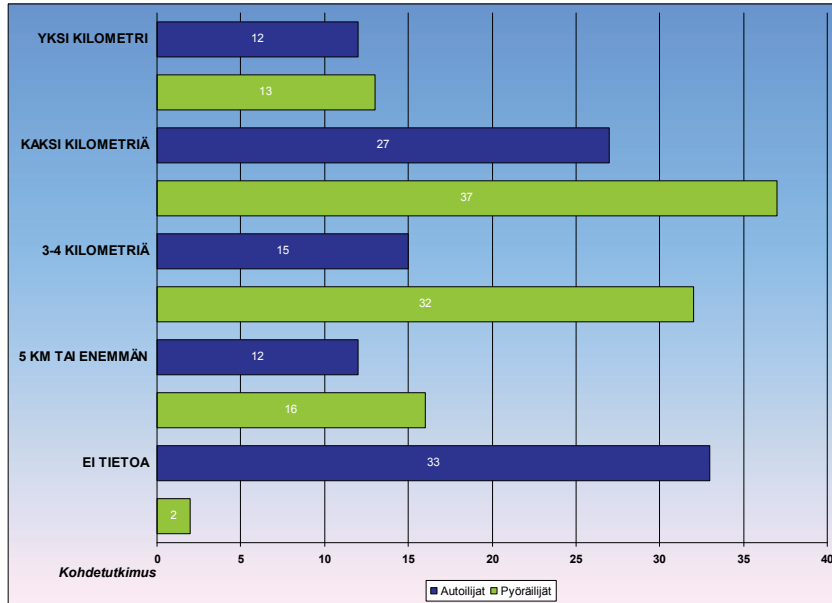


KUVA 12 KUINKA PITKÄN MATKAN VALMIS KÄVELEMÄÄN ASEMALE?
%



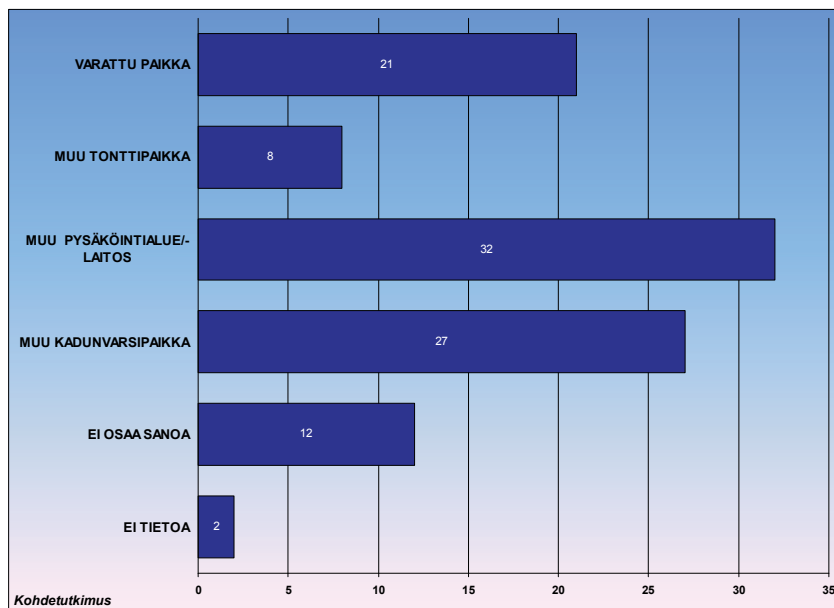
KUVA 13 KUINKA PITKÄN MATKAN VALMIS PYÖRÄILEMÄÄN ASEMALLE?

%

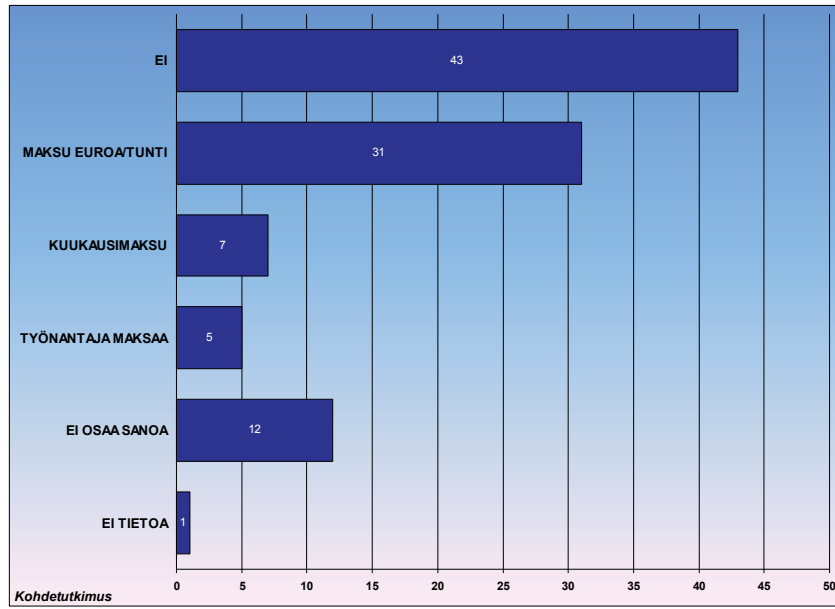


KUVA 14 MÄÄRÄNPÄÄN PYSÄKÖINTIPAikka, JOS MENISI AUTOLLA

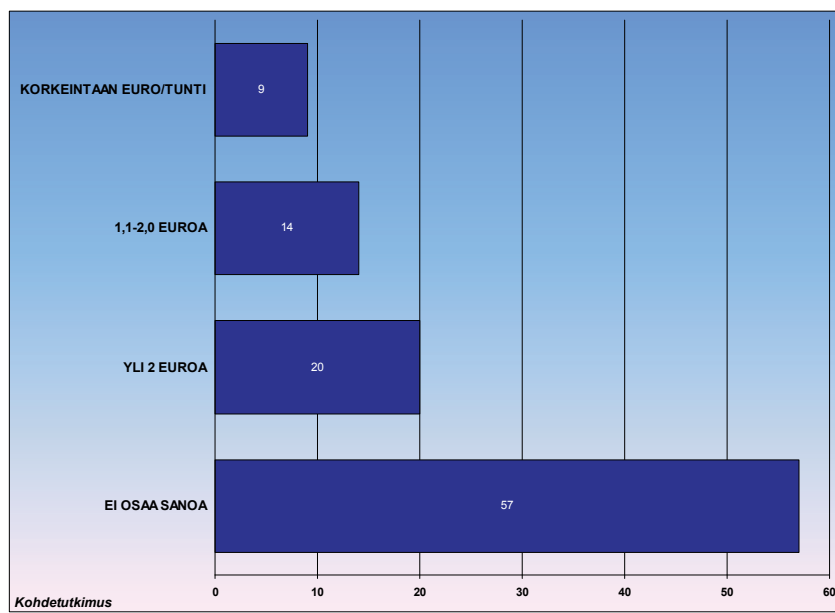
%



KUVA 15 JOUTUISIKO MAKSAMAAN PYSÄKÖINNISTÄ JOS MENISI AUTOLLA
%

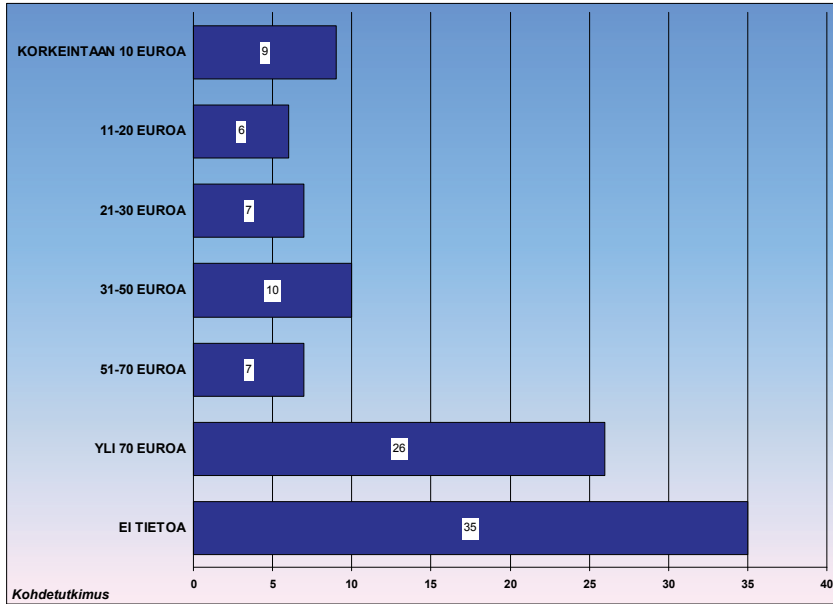


KUVA 16 PYSÄKÖINTIMAKSU EUROA/TUNTI, JOS MENISI AUTOLLA
%



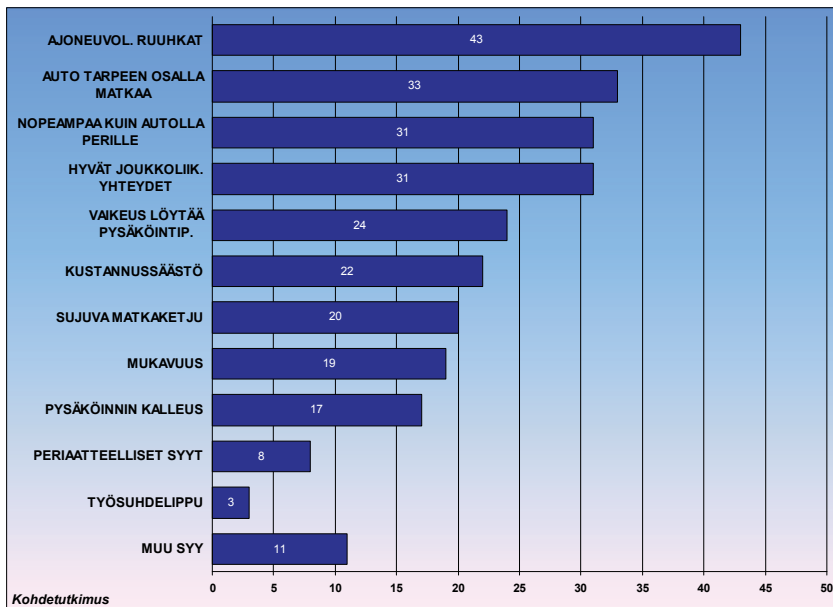
KUVA 17 KUUKAUSIMAKSU, JOS MENISI AUTOLLA

%



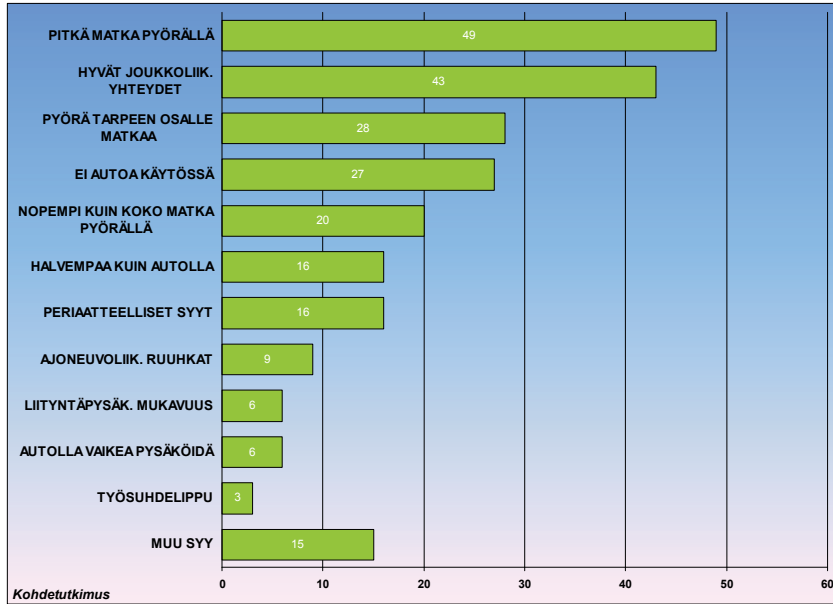
KUVA 18 AUTOILJOITTEN SYYT KÄYTTÄÄ LIITYNTÄPYSÄKÖINTIÄ

%:A NIMESI KOLMEN TÄRKEIMMÄN SYYN JOYKKOON



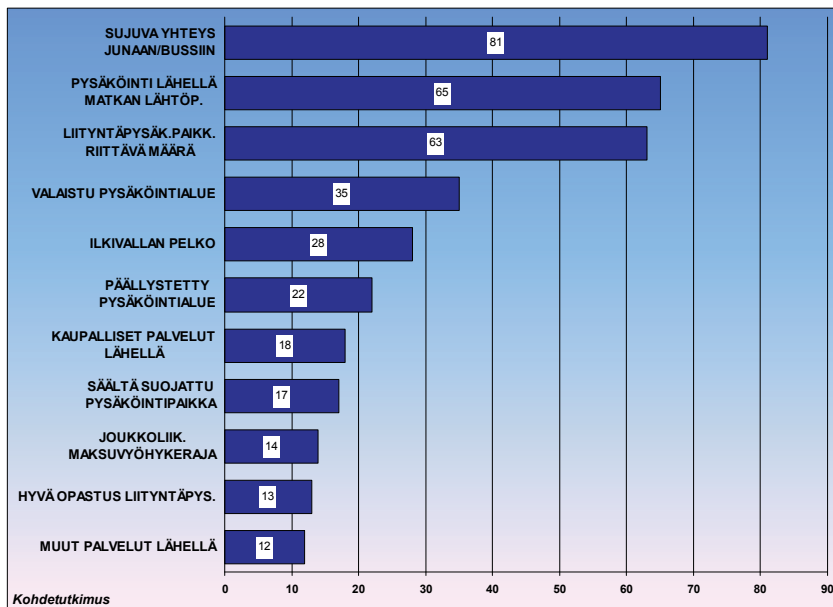
KUVA 19 PYÖRÄILIJÖITTEN SYYT KÄYTTÄÄ LIITYNTÄPYSÄKÖINTIÄ

%:A NIMESI KOLMEN TÄRKEIMMÄN SYYN JOUKKOON

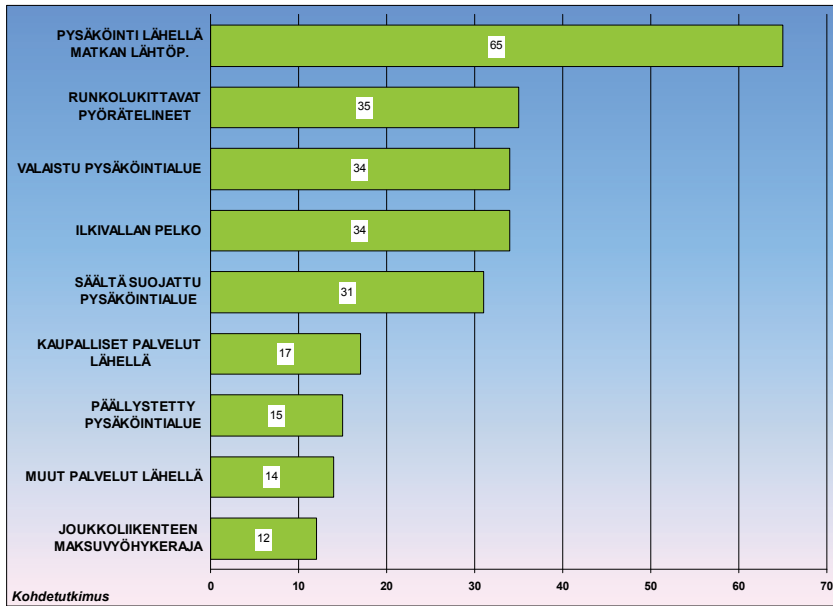


KUVA 20 LIITYNTÄPYSÄKÖINTIPAIKAN VALINTAAN VAIKUTTAVAT ASIAT

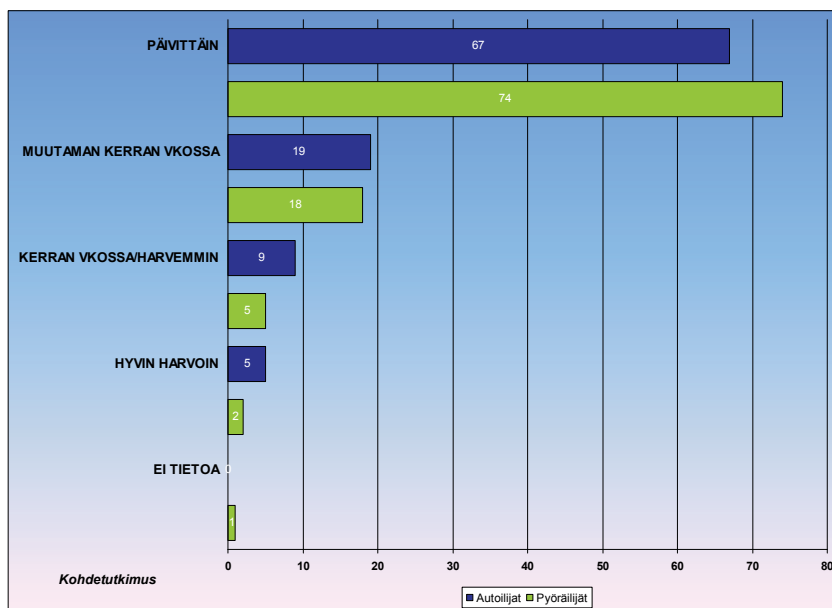
%:LLE VAIKUTTI VALINTAAN



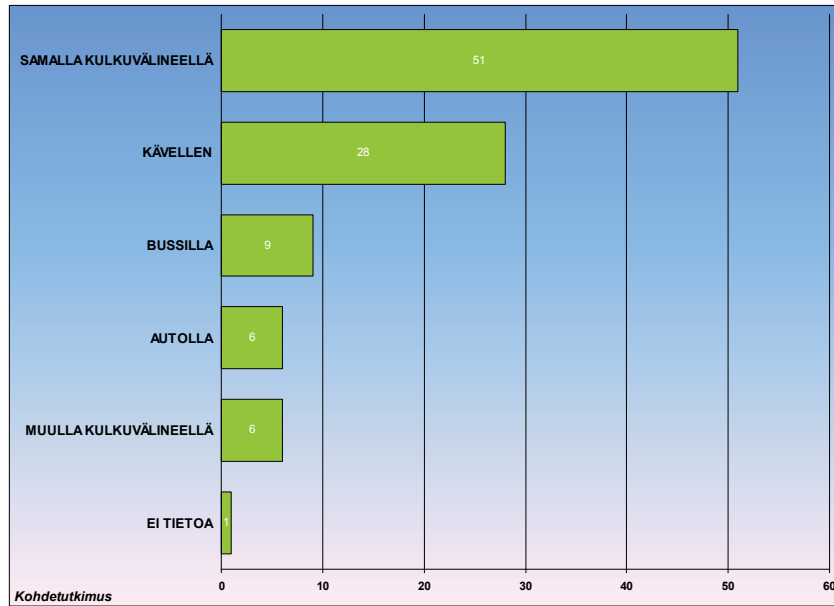
KUVA 21 LIITYNTÄPYSÄKÖINTIPAIKAN VALINTAAN VAIKUTTAVAT ASIAT
 PYÖRÄILIJÄT, %-LLE VAIKUTTI VALINTAAN



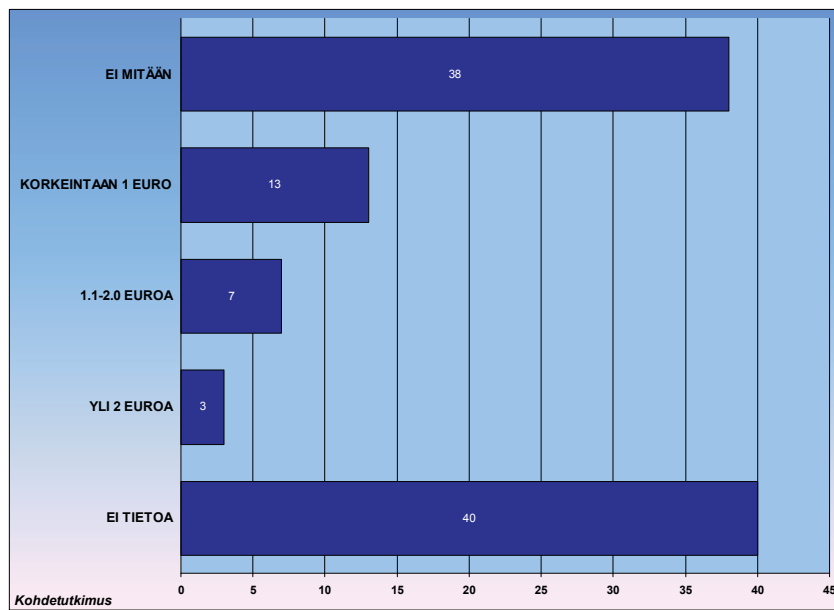
KUVA 22 KUINKA USEIN TEKEE SAMANLAISEN MATKAN?
 %



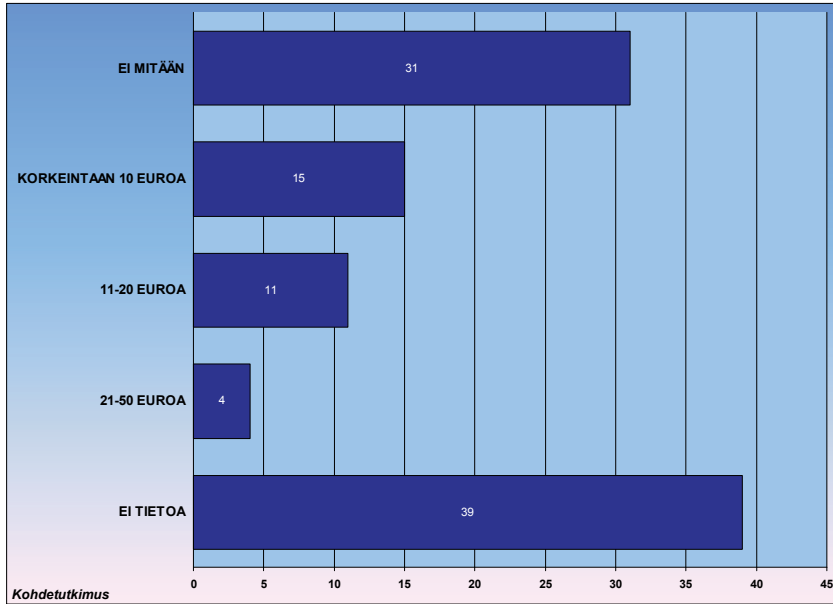
KUVA 23 TEKEEKÖ MATKAN SAMOIN KESÄLLÄ JA TALVELLA?
PYÖRÄLIJÄT, %



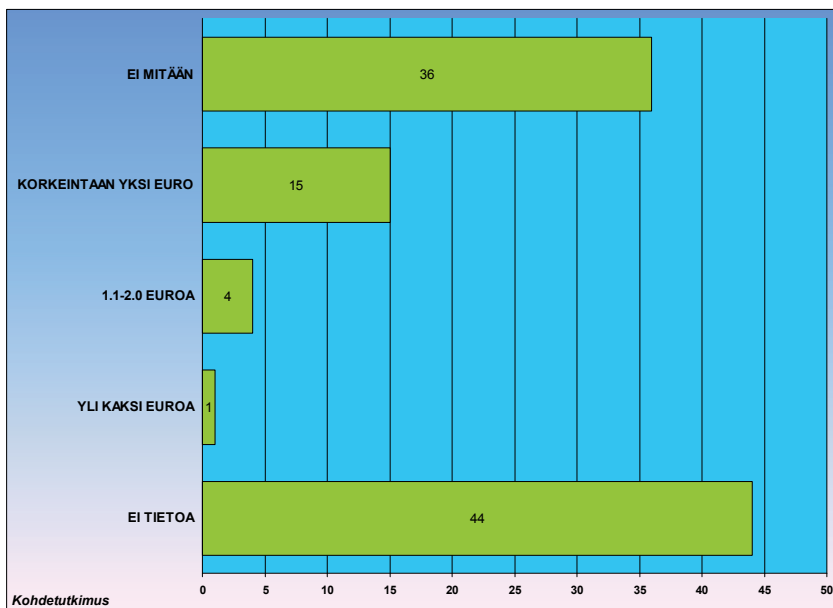
KUVA 24 VALMIUS MAKSAA OMASTA LIITYNTÄPYSÄKÖINTIPAIKASTA, PÄIVÄMAKSU, EUROA/PV



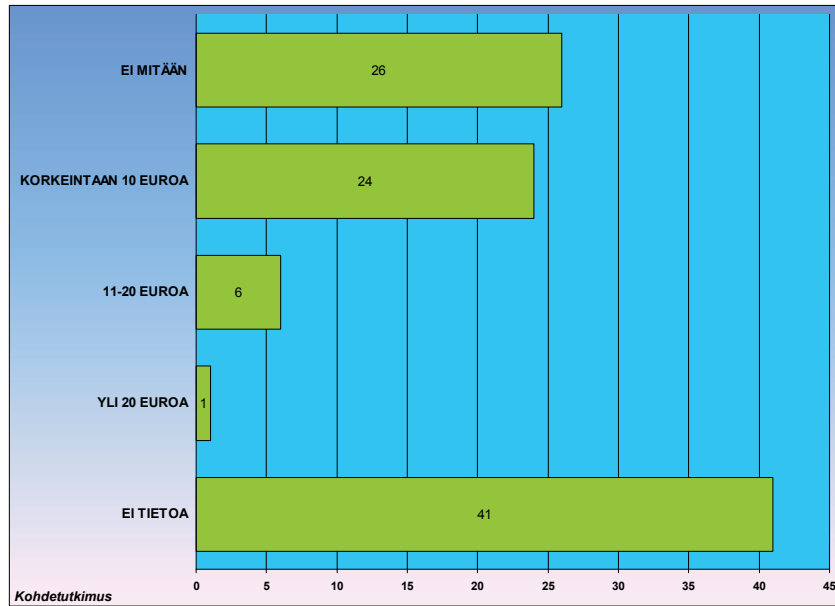
**KUVA 25 VALMIUS MAKSAA OMASTA LIITYNTÄPYSÄKÖINTIPAIKASTA,
AUTOILIJT, KUUKAUSIMAKSU**



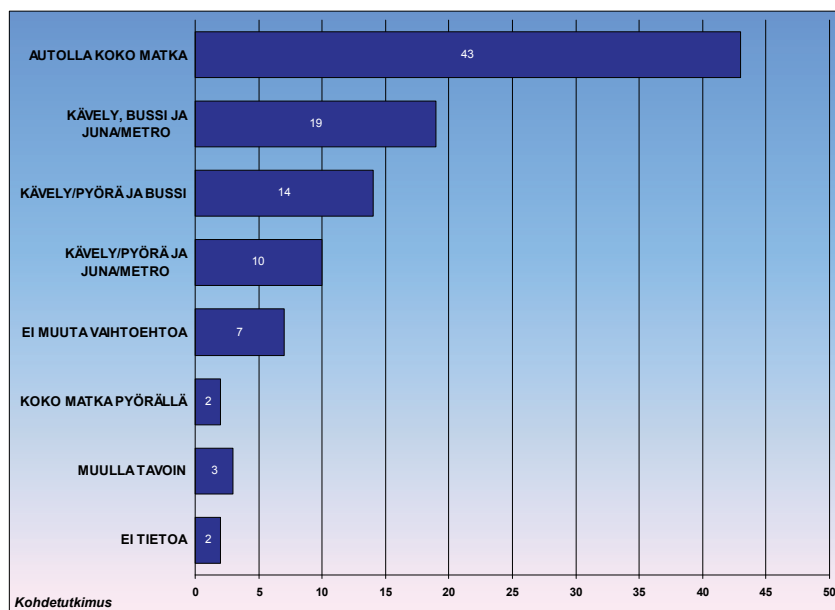
**KUVA 26 VALMIUS MAKSAA LUKITUSTA SÄILYTYS-PAIKASTA,
PYÖRÄILIJÄT, PÄIVÄMAKSU**



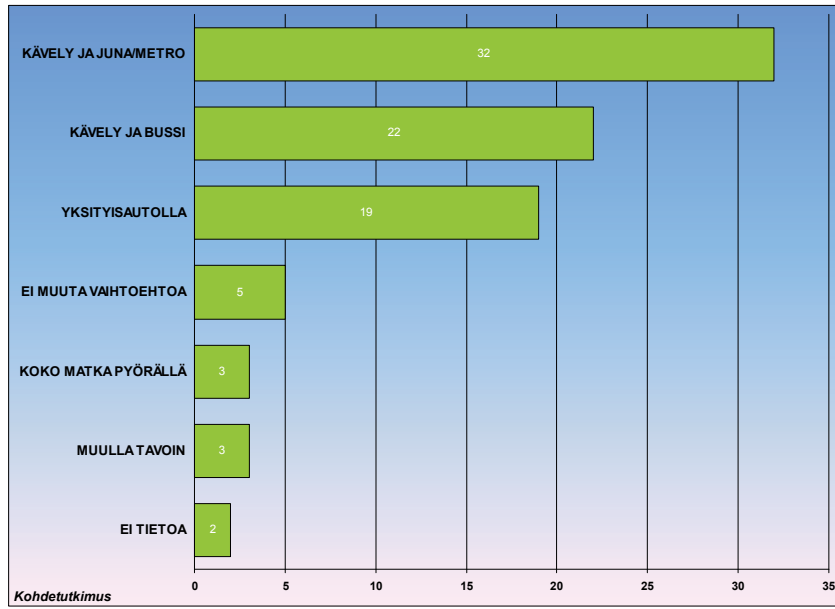
**KUVA 27 VALMIUS MAKSAA LUKITUSTA SÄILYTYSPIIKASTA,
PYÖRÄILIJÄT, KUUKAUSIMAKSU**



KUVA 28 AUTOILJOITTEN VAIHTOEHTOINEN MATKUSTUSTAPA
%



KUVA 29 PYÖRÄILIJÖITTEN VAIHTOEHTOINEN MATKUSTUSTAPA
%



Liite 3. Liityntäpysäköintitutkimus, suorat jakaumat.

N=	Kaikki 1595
	%
1.Mistä lähti aamulla tälle matkalle	
Kotoa	99
Työpaikalta	0
Koulusta/oppilaitoks	0
Työhön liitt as.paik	0
Jostain muualta	0
Ei vast	0
3.Milloin matka alkoi	
03.00 - 06.00	8
06.01 - 07.00	31
07.01 - 08.00	46
08.01 - 09.00	11
09.01 -	3
Ei tietoa	1
4.Montako henkilöä autossa oli	
Yksi	74
Kaksi	18
Kolme tai enemmän	7
Ei tietoa	0
Kaksi, joista N=	291
alle 7 vuotiaita	
1	35
2	0
3 - 4	0
Ei tietoa	65
Kolme, joista N=	117
alle 7 vuotiaita	
1	19
2	44
3 - 4	8
Ei tietoa	30
Autossa useampi N=	408
5.Oliko kaikilla sama matka	
Kyllä	14
Ei	84
Ei tietoa	2
Eri matka N=	341
6.Mihin matkustajana ollut henkilö(t) oli matkalla	
Työpaikka	22
Koulu/oppilaitos	34
Päiväkoti	53
Ostospaikka	0
Työhön liitt as.paik	0

Muu asiointipaikka	1
Vapaa-ajan viettop.	0
Muu paikka	2
Ei tietoa	1

8.Oliko matkanne määränpää

Koti	1
Työpaikka	88
Koulu/oppilaitos	4
Ostospaikka	0
Työhön liitt as.paik	5
Muu asiointipaikka	1
Vapaa-ajan viettop.	0
Joku muu	1
Ei tietoa	0

9.Kuinka monta vaihtoa joukkoliikennevälineestä toiseen teki matkalla

Ei yhtään	66
Yhden	25
Kaksi tai useammin	7
Ei vast	1

11.Kuinka kauan pysäköi liityntäpysäköintipaikalla

1 - 2 tuntia	1
3 - 4 tuntia	2
5 - 6 tuntia	3
7 - 8 tuntia	21
9 tuntia	28
10 tuntia	29
11 - 12 tuntia	13
13 - tuntia	2
Ei tietoa	1

12.Kuinka pitkän matkan on valmis kävelemään lähtöpaikasta tai määränpäästä asemalle tai pysäkille

Korkeintaan 200 m	14
201 - 400 metriä	23
401 - 600 metriä	22
601 - 800 metriä	17
yli 800 metriä	23
Ei tietoa	2

13.Kuinka pitkän matkan olisi valmis pyörimään

1 km	12
2 km	27
3 - 4 km	15
5 - 9 km	9
10 - km	3
Ei tietoa	33

14.Jos kulkisi koko matkan henkilöautolla, millainen pysäköintipaikka olisi ollut määränpäässä

Varattu paikka	21
Muu tonttipaikka	8
Muu pys.alue/-laitos	32
Asukaspysäköintipaik	1
Muu kadunvarsipaikka	26
Ei osaa sanoa	12
Ei tietoa	2

15.Jos kulkisi koko matkan henkilöautolla, joutuisiko maksamaan määränpäässä

Ei	43
Maksu euroa/tunti	31
Kuukausimaksu	7
Työnantaja maksaa	5
Joku muu maksaa	0
Ei osaa sanoa	12
Ei tietoa	1

Euroa tunti N=	497
- 1.00 euroa	9
1.10 - 2.00 euroa	14
2.10 - euroa	20
Ei tietoa	57

Kuukausimaksu N=	114
- 10 euroa	9
11 - 20 euroa	6
21 - 30 euroa	7
31 - 50 euroa	10
51 - 70 euroa	7
71 - euroa	26
Ei tietoa	35

16.Miksi käytti liityntäpysäköintiä tällä matkalla

Vaikeus löytää pysäköinti- paikkaa määränpäästä	24
Pysäköinnin kalleus	17
Kustannussäästö	22
Ajoneuvoliik ruuhkat	43
Nopeampaa kuin autol	31
Hyvät joukkoliik.yht	31
Sujuva matkaketju	20
Mukavuus	19
Auto tarp osalla mat	33
Hyvä tied liit.pys.	0
Joukkol vapaalippu	1
Työsuhdelippu	3
Periaatteellis syyt	8
Muu syy	10

17.Kuinka usein teette liity täpysäköintiä käyttäen samanlaisen matkan kuin tänään

Päivittäin	67
Muutaman kerran vk	19
Kerran vk/harvemmin	9
Hyvin harvoin	5
Ei tietoa	0

18. Kuinka paljon olisi enintään valmis maksamaan teille varatusta liityntäpysäköintipaikasta euroa/päivä

Ei mitään	38
- 1.00 euroa	13
1.10 - 2.00 euroa	7
2.10 - euroa	3
Ei tietoa	40

Euroa/kk

Ei mitään	31
- 10 euroa	15
11 - 20 euroa	11
21 - 30 euroa	2
31 - 50 euroa	2
51 - 70 euroa	0
71 - euroa	0
Ei tietoa	39

19. Vaikuttivatko seur asiat liityntäpysäköintipaikan valintaan

Kaupalliset palvelut aseman/pysäkin lähellä

Vaikutti	18
Ei vaikuttanut	72
Ei tietoa	10

Muut palvelut aseman/pysäkin lähellä

Vaikutti	12
Ei vaikuttanut	76
Ei tietoa	12

Päällystetty pysäköintialue

Vaikutti	22
Ei vaikuttanut	66
Ei tietoa	12

Valaistu pysäköintialue

Vaikutti	35
Ei vaikuttanut	54
Ei tietoa	11

Säältä suojattu pysäköintialue

Vaikutti	17
Ei vaikuttanut	70
Ei tietoa	12

Ilkivallan pelko

Vaikutti	28
----------	----

Ei vaikuttanut	60
Ei tietoa	12
Joukkoliikenteen maksuvyöhykeraja	
Vaikutti	14
Ei vaikuttanut	72
Ei tietoa	14
Liityntäpysäköintipaikkojen riittävä määrä	
Vaikutti	63
Ei vaikuttanut	27
Ei tietoa	10
Hyvä opastus liityntäpysäköintipaikalle	
Vaikutti	13
Ei vaikuttanut	73
Ei tietoa	14
Sujuva yhteys pysäköintipaikalta junaan/metroon/bussiin	
Vaikutti	81
Ei vaikuttanut	14
Ei tietoa	6
Pysäköintialue lähellä matkaketjun lähtöpaikkaa	
Vaikutti	65
Ei vaikuttanut	25
Ei tietoa	10
20.Miten olisi tehnyt tämän matkan, jos ei olisi tullut autolla ja jatkanut junalla/metrolla/bussilla	
Autolla koko matka	43
Kävell/pyöräl+bussil	14
Kävellen/pyörällä ja junalla/metrolla	10
Kävellen, bussilla ja junalla/metrolla	19
Koko matkan pyörällä	2
Muulla tavoin	3
Ei muuta vaihtoehtoa	7
Ei tietoa	2
22.Sukupuoli	
Nainen	66
Mies	33
Ei tietoa	0
23.Ikä	
18 - 29 v	8
30 - 39 v	25
40 - 49 v	39
50 - 59 v	21
60 - v	6
Ei tietoa	1

24. Talouden koko	
1 henkilö	10
2 henkilöä	25
3 henkilöä	21
4 henkilöä	31
5 - henkilöä	13
Ei tietoa	1
25. Kuinka moni perheestä on alle kouluikäinen	
1 henkilö	18
2 henkilöä	12
3 henkilöä	2
4 henkilöä	0
5 - henkilöä	0
Ei tietoa	68
26. Onko itsellä auto käytettävissä henkilökohtaisiin matkoihin	
Aina/melkein aina	94
Silloin tällöin	5
Hyvin harvoin	0
Ei ollenkaan	0
Ei tietoa	1
27. Kuinka monta henk. autoa perheellä on vakituksessa käytössä	
1	44
2	50
3 -	5
Ei tietoa	1
28. Omat kuukausitulot veroja vähentämättä	
Alle 2.000 euroa	8
2.000 - 3.999 euroa	50
4.000 - 5.999 euroa	19
6.000 - 7.999 euroa	3
8.000 - 9.999 euroa	1
10.000 - euroa	1
Ei tietoa	17
29. Talouden kuukausitulot veroja vähentämättä	
Alle 2.000 euroa	2
2.000 - 3.999 euroa	14
4.000 - 5.999 euroa	22
6.000 - 7.999 euroa	21
8.000 - 9.999 euroa	11
10.000 - euroa	9
Ei tietoa	21

N=	Kaikki 1411
	%
1.Mistä lähti aamulla tälle matkalle	
Kotoa	99
Työpaikalta	0
Koulusta/oppilaitoks	0
Työhön liitt as.paik	0
Jostain muualta	0
Ei vast	0
2.Tuliko tälle liityntäpysäköintipaikalle aamulla	
Polkupyörällä	98
Mopolla	0
Moottoripyörällä	0
Skootterilla	0
Ei vast	1
3.Milloin matka alkoi	
03.00 - 06.00	9
06.01 - 07.00	27
07.01 - 08.00	41
08.01 - 09.00	14
09.01 -	9
Ei tietoa	1
6.Oliko matkan määräpaikka ...	
Työpaikka	0
Työpaikka	75
Koulu/oppilaitos	15
Ostospaikka	1
Työhön liitt as.paik	3
Muu asiointipaikka	2
Vapaa-ajan viettop.	1
Muu paikka	2
Ei tietoa	0
7.Kuinka monta vaihtoa joukkoliikennevälineestä toiseen teki matkalla	
Ei yhtään	59
Yhden	31
Kaksi tai useammin	9
Ei vast	1
9.Kuinka kauan pysäköi liityntäpysäköintipaikalla	
1 - 2 tuntia	2
3 - 4 tuntia	3
5 - 6 tuntia	5
7 - 8 tuntia	19
9 tuntia	24
10 tuntia	27
11 - 12 tuntia	10
13 - tuntia	3
Ei tietoa	7

10. Kuinka pitkän matkan on valmis kävelemään lähtöpaikasta tai määräpaikasta asemalle tai pysäkillä

Korkeintaan 200 m	7
201 - 400 metriä	12
401 - 600 metriä	17
601 - 800 metriä	17
yli 800 metriä	45
Ei tietoa	0

11. Kuinka pitkän matkan olisi valmis pyöräilemään

1 km	13
2 km	37
3 - 4 km	32
5 - 9 km	14
10 - km	2
Ei tietoa	2

12. Miksi käytti liityntäpysäköintiä tällä matkalla

Pitkämatka pyörällä	49
Nopeampi kuin koko matka pyörällä	20
Vaikeus löytää pys.p	1
Pyörä tarp osal matk	28
Hyvät joukkoliik.yht	43
Liit.pys.vaihtoe muk	6
Ajoneuvoliik ruuhkat	9
Halvempaa kuin autol	16
Autolla vaik pys per	6
Ei autoa käytössä	27
Joukkol vapaalippu	1
Työsuhdelippu	3
Hyvä tied liit.pys.	0
Periaatteellis syyt	16
Muu syy	13

13. Vaikuttivatko seur asiat liityntäpysäköintipaikan valintaan

Kaupalliset palvelut aseman/pysäkin lähellä

Vaikutti	17
Ei vaikuttanut	74
Ei tietoa	9

Muut palvelut aseman/pysäkin lähellä

Vaikutti	14
Ei vaikuttanut	76
Ei tietoa	10

Päällystetty pysäköintialue

Vaikutti	15
Ei vaikuttanut	74
Ei tietoa	11

Valaistu pysäköintialue	
Vaikutti	34
Ei vaikuttanut	55
Ei tietoa	11
Säältä suojattu pysäköintialue	
Vaikutti	31
Ei vaikuttanut	58
Ei tietoa	11
Ilkivallan pelko	
Vaikutti	34
Ei vaikuttanut	54
Ei tietoa	12
Joukkoliikenteen maksuvyöhykeraja	
Vaikutti	12
Ei vaikuttanut	75
Ei tietoa	13
Pysäköintialue lähellä matkaketjun lähtöpaikkaa	
Vaikutti	65
Ei vaikuttanut	27
Ei tietoa	8
Runkolukittavat pyörätelineet liityntäpysäköintipaikalla	
Vaikutti	35
Ei vaikuttanut	54
Ei tietoa	11
14. Kuinka usein teette liityntäpysäköintiä käyttäen samanlaisen matkan kuin tänään	
Päivittäin	74
Muutaman kerran vk	18
Kerran vk/harvemmin	5
Hyvin harvoin	2
Ei tietoa	1
15. Tekeekö tätä vastaavan matkan samalla kulkuvälineellä kesällä ja talvella	
Samalla	51
Eri kulkuvälineellä	6
Kävellen	28
Bussilla	9
Autolla	6
Ei tietoa	1
16. Kuinka paljon olisi enintään valmis maksamaan lukitusta säältä suojaavas pyörän/mopon/moottoripyörän säilytyspaikasta, euro/päivä	
Ei mitään	36
- 1.00 euroa	15
1.10 - 2.00 euroa	4
2.10 - euroa	1
Ei tietoa	44

Euroa/kk	
Ei mitään	26
- 10 euroa	24
11 - 20 euroa	6
21 - 30 euroa	1
31 - 50 euroa	0
51 - 70 euroa	0
71 - euroa	0
Ei tietoa	41

17.Onko polkupyörä käytössä myös matkan määränpäässä	
Kyllä	5
Ei	94
Ei tietoa	1

18.Miten olisi tehnyt tämän matkan, jos ei olisi tullut pyörällä/mopolla ja jatkanut junalla/metrolla/bussilla	
Yksityisautolla	19
Koko matka pyörällä	3
Kävellen ja bussilla	22
Kävellen ja junalla/metrolla	32
Kävellen, bussilla ja junalla/metrolla	13
Taksilla	0
Muulla tavoin	3
Ei muuta vaihtoehtoa	5
Ei tietoa	2

20.Sukupuoli	
Nainen	67
Mies	32
Ei tietoa	0

21.Ikä	
- 29 v	26
30 - 39 v	20
40 - 49 v	28
50 - 59 v	20
60 - v	6
Ei tietoa	1

22.Talouden koko	
1 henkilö	17
2 henkilöä	30
3 henkilöä	17
4 henkilöä	24
5 - henkilöä	12
Ei tietoa	1

23.Kuinka moni perheestä on alle kouluikäinen

1 henkilö	11
2 henkilöä	7
3 henkilöä	1
4 henkilöä	0
5 - henkilöä	0
Ei tietoa	80
24. Onko voimassa oleva henkilöauton ajokortti	
On	77
Ei ole	22
Ei tietoa	1
On ajokortti N=	1090
25. Onko itsellä auto käytettävissä henkilökohtaisiin matkoihin	
Aina/melkein aina	46
Silloin tällöin	20
Hyvin harvoin	14
Ei ollenkaan	19
Ei tietoa	0
26. Kuinka monta henk. autoa perheellä on vakituksessa käytössä	
1	61
2	13
3 -	1
Ei tietoa	25
27. Omat kuukausitulot veroja vähentämättä	
Alle 2.000 euroa	21
2.000 - 3.999 euroa	49
4.000 - 5.999 euroa	8
6.000 - 7.999 euroa	2
8.000 - 9.999 euroa	0
10.000 - euroa	0
Ei tietoa	19
28. Talouden kuukausitulot veroja vähentämättä	
Alle 2.000 euroa	8
2.000 - 3.999 euroa	21
4.000 - 5.999 euroa	24
6.000 - 7.999 euroa	18
8.000 - 9.999 euroa	6
10.000 - euroa	2
Ei tietoa	21

Liite 4. Kyselylomakkeet

Vastatkaa kysymyksiin ympyröimällä numero, joka on mielipidettänne vastaavan vaihtoehdon edessä, tai kirjoittamalla vastaus sille varatuille riveille. **Kysely koskee matkaketjua, johon sisältyy tulo aamulla tälle liityntäpysäköintipaikalle ja jatko joukkoliikenteellä perille määränpään.**

- 1. Mistä lähditte aamulla tälle matkalle?**
- 1 kotoa
 - 2 työpaikalta
 - 3 koulusta/oppilaitoksesta
 - 4 työhön liittyvästä asiointipaikasta
 - 5 jostain muualta, mistä?

2. Lähtöpaikkanne katuosoite _____

postinumero ja -toimipaikka _____

3. Milloin matkanne alkoi? klo _____

- 4. Montako henkilöä autossa oli? (LASKEKAA ITSENNE MUKAAN)**
- 1 yksi (SIIRTYKÄÄ KYSYMYKSEEN 7)
 - 2 kaksi, joista alle 7 vuotiaita ____ henkilöä
 - 3 kolme tai enemmän, joista alle 7 vuotiaita __ henkilöä

JOS AUTOSSA OLI USEAMPIA:

- 5. Oliko teillä kaikilla sama matka?**
- 1 kyllä (SIIRTYKÄÄ KYSYMYKSEEN 7)
 - 2 ei

JOS ERI MATKA:

- 6. Mihin matkustajana ollut henkilö(henkilöt) oli matkalla?**
- 1 työpaikka
 - 2 koulu/oppilaitos
 - 3 päiväkotia, hoitopaikka
 - 4 ostospaikka
 - 5 työhön liittyvä asiointipaikka
 - 6 muu asiointipaikka
 - 7 vapaa-ajan viettopaikka
 - 8 muu paikka

7. Menomatkanne määränpään katuosoite _____

(TAI YLEISESTI TUNNETTU PAIKKA, RAKENNUS)

postinumero ja -toimipaikka _____

- 8. Oliko matkanne määränpää?**
- 1 koti
 - 2 työpaikka
 - 3 koulu/oppilaitos
 - 4 ostospaikka
 - 5 työhön liittyvä asiointipaikka
 - 6 muu asiointipaikka
 - 7 vapaa-ajan viettopaikka
 - 8 joku muu

- 9. Kuinka monta vaihtoa joukko-liikennevälineestä toiseen teitte matkallanne?**
- 1 en yhtään
 - 2 yhden
 - 3 kaksi tai useamman

10. Mikä oli viimeinen asema tai pysäkki,

jolta kävelitte määränpään? _____

11. Kuinka kauan pysäköitte liityntäpysäköintipaikalla? _____ tuntia

12. Kuinka pitkän matkan olette valmis kävelemään
lähtöpaikasta tai määränpäästä asemalle tai pysäkille

1	korkeintaan 200 metriä
2	201-400 metriä
3	401-600 metriä
4	601-800 metriä
5	yli 800 metriä

13. Kuinka pitkän matkan olisitte valmis pyöräilemään
lähtöpaikasta tai määränpäästä asemalle tai pysäkille? _____ kilometriä

14. Jos kulkisitte koko matkan henkilö-
autolla, millainen pysäköintipaikka Teillä olisi
ollut määränpäässä?

1	varattu paikka
2	muu tonttipaikka
3	muu pysäköintialue/ -laitos
4	asukaspysäköintipaikka
5	muu kadunvarsipaikka
6	en osaa sanoa

15. Jos kulkisitte koko matkan henkilö-
autolla, joutuisitteko maksamaan
pysäköinnistä määränpäässä?

1	en
2	maksu pysäköitäessä ____ euroa/tunti
3	kuukausimaksu __ euroa/kk
4	työnantaja maksaa
5	joku muu maksaa
6	en osaa sanoa

16. Miksi käytitte liityntäpysäköintiä tällä
matkalla?
(ENINTÄÄN KOLME VAIHTOEHTOA)

1	vaikeus löytää pysäköintipaik- kaa määränpäässä
2	pysäköinnin kalleus
3	kustannussäästö
4	ajoneuvoliikenteen ruuhkat
5	nopeampaa kuin autolla ajo perille asti
6	hyvät joukkoliikenneyhteyd
7	sujuva matkaketju
8	mukavuus
9	auto tarpeen osalla matkaa
10	hyvä tiedotus liityntä- pysäköinnistä
11	joukkoliikenteen vapaalippu
12	työsuhdelippu
13	periaatteelliset syyt
14	muu syy, mikä? _____

17. Kuinka usein teette liityntäpysäköintiä käyttäen
samanlaisen matkan kuin tänään?

1	päivittäin
2	muutaman kerran viikossa
3	kerran viikossa tai harvemmin
4	hyvin harvoin

18. Kuinka paljon olisitte enintään valmis maksamaan
Teille varatusta liityntäpysäköintipaikasta? _____ euroa/päivä tai _____ euroa/kk

19. Vaikuttivatko seuraavat asiat liityntäpysäköintipaikan valintaan?**vaikuttiei vaikuttanut**

Kaupalliset palvelut aseman/pysäkin lähellä	1	2
Muut palvelut aseman/pysäkin lähellä	1	2
Päällystetty pysäköintialue	1	2
Valaistu pysäköintialue	1	2
Säältä suojattu pysäköintialue	1	2
Ilkivallan pelko	1	2
Joukkoliikenteen maksuvyöhykeraja	1	2
Liityntäpysäköintipaikkojen riittävä määrä	1	2
Hyvä opastus liityntäpysäköintipaikalle	1	2
Sujuva yhteys pysäköintipaikalta junaan/metroon/bussiin	1	2
Pysäköintialue lähellä matkaketjun lähtöpaikkaa	1	2

20. Miten olisitte tehnyt tämän matkan, jos ette olisi tullut autolla ja jatkanut junalla/metrolla/bussilla?

la/metrolla

(YKSI, ENSISIJAINEN VAIHTOEHTO)

la/metrolla

- | | |
|---|--|
| 1 | autolla koko matka |
| 2 | kävellen/pyörällä ja bussilla |
| 3 | kävellen/pyörällä ja junalla/metrolla |
| 4 | kävellen, bussilla ja junalla/metrolla |
| 5 | koko matkan pyörällä |
| 6 | muulla tavoin |
| 7 | ei muuta vaihtoehtoa |

21. Mikä on asuinkuntanne?**22. Sukupuolenne?**

- | | |
|---|--------|
| 1 | nainen |
| 2 | mies |

23. Minkä ikäinen olette?

_____ vuotta

24. Kuinka monta henkilöä kuuluu perheeseenne Te mukaan lukien?

_____ henkilöä

25. Kuinka moni perheestänne on alle kouluikäinen?

_____ henkilöä

26. Onko Teillä itsellänne auto käytettävissä henkilökohtaisiin matkoihinne?

- | | |
|---|-----------------------|
| 1 | aina tai melkein aina |
| 2 | silloin tällöin |
| 3 | hyvin harvoin |
| 4 | ei ollenkaan |

27. Kuinka monta henkilöautoa teidän perheellänne on vakituksessa käytössä?

_____ henkilöautoa

28. Paljonko ovat omat kuukausitulonne veroja vähentämättä?

_____ euroa/kuukausi

29. Paljonko ovat taloutenne kuukausitulot yhteensä veroja vähentämättä?

_____ euroa/kuukausi

30. Miten liityntäpysäköintiä pitäisi mielestänne kehittää?

LIITYNTÄPYSÄKÖINTITUTKIMUS PYÖRÄILIJÖILLE JA MOOTTORIPYÖRÄILIJÖILLE

Vastatkaa kysymyksiin ympyröimällä numero, joka on mielipidettänne vastaavan vaihtoehdon edessä, tai kirjoittamalla vastaus sille varatuille riveille. **Kysely koskee matkaketjua, johon sisältyy tulo aamulla tälle liityntäpysäköintipaikalle ja jatko joukkoliikenteellä perille määränpähän.**

- 1. Mistä lähditte aamulla tälle matkalle?**
- | | |
|---|-------------------------------------|
| 1 | kotoa |
| 2 | työpaikalta |
| 3 | koulusta/oppilaitoksesta |
| 4 | työhön liittyvästä asiointipaikasta |
| 5 | jostain muualta |

- 2. Tulitteko tälle liityntäpysäköintipaikalle aamulla?**
- | | |
|---|------------------|
| 1 | polkupyörällä |
| 2 | mopolla |
| 3 | moottoripyörällä |
| 4 | skootterilla |

3. Lähtöpaikkanne katuosoite _____

postinumero ja -toimipaikka _____

4. Milloin matkanne alkoi? klo _____

5. Menomatkanne määränpään katuosoite _____
(tai yleisesti tunnettu paikka, rakennus)
postinumero ja -toimipaikka _____

- 6. Oliko matkanne määränpää...**
- | | |
|---|--------------------------------|
| 1 | koti |
| 2 | työpaikka |
| 3 | koulu/oppilaitos |
| 4 | ostospaikka |
| 5 | työhön liittyvä asiointipaikka |
| 6 | muu asiointipaikka |
| 7 | vapaa-ajanviettopaikka |
| 8 | joku muu |

- 7. Kuinka monta vaihtoa joukko-
liikennevälineestä toiseen teitte
matkallanne?**
- | | |
|---|--------------------|
| 1 | en yhtään |
| 2 | yhden |
| 3 | kaksi tai useamman |

**8. Mikä oli viimeinen asema tai pysäkki,
jolta kävelitte määränpähän?** _____

**9. Kuinka kauan pysäköitte liityntä-
pysäköintipaikalla?** _____ tuntia

- 10. Kuinka pitkän matkan olette valmis kävelemään
lähtöpaikasta tai määränpäästä asemalle tai pysäkille?**
- | | |
|---|------------------------|
| 1 | korkeintaan 200 metriä |
| 2 | 201-400 metriä |
| 3 | 401-600 metriä |

- 4 601-800metriä
5 yli 800 metriä

11. Kuinka pitkän matkan olette valmis pyöräilemään lähtöpaikasta tai määränpäästä asemalle tai pysäkille? _____ kilometriä

- 12. Miksi käytitte liityntäpysäköintiä tällä matkalla?**
(ENINTÄÄN KOLME VAIHTOEHTOA)
- 1 pitkä matka määränpäähan pyörällä
 - 2 nopeampi kuin koko matka pyörällä
 - 3 vaikeus löytää pyöräpysäköintipaikka perillä
 - 4 pyörä tarpeen osalla matkaa
 - 5 hyvät joukkoliikenneyhteydet liityntäpysäköintipaikalta
 - 6 liityntäpysäköintivaihtoehdon mukavuus
 - 7 ajoneuvoliikenteen ruuhkat
 - 8 halvempaa kuin ajaa autolla koko matka
 - 9 autolla vaikea pysäköidä perillä
 - 10 ei autoa käytössä
 - 11 joukkoliikenteen vapaalippu
 - 12 työsuhdelippu
 - 13 hyvä tiedotus liityntäpysäköinnistä
 - 14 periaatteelliset syyt
 - 15 muu syy, mikä?

13. Vaikuttivatko seuraavat asiat liityntäpysäköintipaikan valintaan?

	vaikutti	ei vaikuttanut
Kaupalliset palvelut aseman/pysäkin lähellä	1	2
Muut palvelut aseman/pysäkin lähellä	1	2
Päällystetty pysäköintialue	1	2
Valaistu pysäköintialue	1	2
Säältä suojattu pysäköintipaikka	1	2
Ilkivallan pelko	1	2
Joukkoliikenteen maksuvyöhykeraja	1	2
Pysäköintialue lähellä matkaketjun lähtöpaikkaa	1	2
Runkolukittavat pyörätelineet liityntäpysäköintipaikalla	1	2

- 14. Miten olisitte tehnyt tämän matkan, jos ette olisi tullut pyörällä/mopolla/moottoripyörällä ja jatkanut junalla/bussilla/metrolla?**
(YKSI, ENSISIJAINEN VAIHTOEHTO)
- 1 yksityisautolla
 - 2 koko matkan pyörällä
 - 3 kävellen ja bussilla
 - 4 kävellen ja junalla/metrolla
 - 5 kävellen, bussilla ja junalla/metrolla
 - 6 taksilla
 - 7 muulla tavoin
 - 8 ei muuta vaihtoehtoa

- 15. Kuinka usein teette liityntäpysäköintiä käyttäen samanlaisen matkan kuin tänä aamuna?**
- 1 päivittäin
 - 2 muutaman kerran viikossa
 - 3 kerran viikossa tai harvemm
 - 4 hyvin harvoin

- 16. Teettekö tätä vastaavan matkan samalla kulkuvälineellä kesällä ja talvella?**
- 1 samalla kesällä ja talvella
 - 2 eri kulkuvälineellä vuoden

17. Kuinka paljon olisitte enintään valmis maksamaan lukitusta säältä suojaavasta pyörän/mopon/ moottoripyörän säilytyspaikasta?

ajan mukaan, millä muulloin? _____
_____ euroa/päivä tai

_____ euroa kuukaudessa

18. Onko Teillä polkupyörä käytössänne myös matkanne määränpäässä?

1 kyllä
2 ei

TAUSTAKYSYMYKSET

19. Mikä on asuinkuntanne? _____

20. Sukupuolenne?

1 nainen
2 mies

21. Minkä ikäinen olette?

_____ vuotias

22. Kuinka monta henkilöä kuuluu perheeseen Te mukaan lukien?

_____ henkilöä

23. Kuinka moni perheestänne on alle kouluikäinen?

_____ henkilöä

24. Onko Teillä tällä hetkellä voimassa oleva henkilöauton ajamiseen oikeuttava ajokortti?

1 on
2 ei ole

25. Onko Teillä itsellänne auto käytettävissä henkilökohtaisiin matkoihinne?

1 aina tai melkein aina
2 silloin tällöin
3 hyvin harvoin
4 ei ollenkaan

26. Kuinka monta henkilöautoa perheellänne on vakituisesti käytössä?

_____ autoa

27. Paljonko ovat omat kuukausitulonne yhteensä veroja vähentämättä?

_____ euroa/kuukausi

28. Paljonko ovat taloutenne kuukausitulot yhteensä veroja vähentämättä?

_____ euroa/kuukausi

29. Miten liityntäpysäköintiä pitäisi mielestänne kehittää?

KIITOKSET VASTAUKSISTANNE!

www.ytv.fi

**YTV Pääkaupunkiseudun
yhteistyövaltuuskunta**

Liikenne

PL 521 (Opastinsilta 6 A), 00521 Helsinki

Puhelin (09) 156 11, faksi (09) 156 1369

etunimi.sukunimi@ytv.fi

**Huvudstadsregionens
samarbetsdelegation**

Trafik

PB 521 (Semaforbron 6 A), 00521 Helsingfors

Telefon (09) 156 11, telefax (09) 156 1369

fornamn.efternamn@ytv.fi

YTV:n julkaisuja 25/2008

ISSN 1796-6965

ISBN 978-951-798-714-1 (nid.)

ISBN 978-951-798-715-8 (pdf)