



## Pääkaupunkiseudun joukkoliikenteen määräpaikkatutkimus 2008



# **Pääkaupunkiseudun joukkoliikenteen määräpaikkatutkimus 2008**

YTV Pääkaupunkiseudun yhteistyövaltuuskunta

Opastinsilta 6 A

00520 Helsinki

puhelin (09) 156 11

faksi (09) 156 1369

[www.ytv.fi](http://www.ytv.fi)

Lisätietoja: Nina Karasmaa, puhelin 156 1585  
nina.karasmaa@ytv.fi

Kansikuva: YTV / Tiina Mäkinen

## Esipuhe

Joukkoliikenteen määräpaikkatutkimus 2008 on osa pääkaupunkiseudun työssäkäyntialueen laajaa liikennetutkimusta LITU 2008. Tutkimuksen tavoitteena oli hankkia tietoa pääkaupunkiseudun rajan ylittävien joukkoliikennelinjojen (junat ja bussit) matkojen suuntautumisesta ja matkamääristä. Edellinen laaja määräpaikkatutkimus pääkaupunkiseudulla on tehty vuonna 1988.

Työtä ohjasi työryhmä, johon kuuluivat:

Nina Karasmaa, YTV  
Seppo Hanste, YTV  
Raimo Valtanen, YTV  
Katariina Myllärniemi, Liikenne- ja viestintäministeriö  
Harri Lahelma, Ratahallintokeskus  
Heli Siimes, Tiehallinto  
Teppo Sotavalta, VR  
Lauri Helke, VR  
Mikko Saavola, Linja-autoliitto

Työn käytännön suunnittelusta vastasi projektityöryhmä, johon kuuluivat YTV:ltä Nina Karasmaa ja Seppo Hanste, Taloustutkimus OY:stä Pauliina Aho ja Lotta Engdahl sekä seutuliikennelogistikot Tapio Heinonen, Länsi-Uudenmaan kunnat, Kyösti Ronkainen, KUUMA-kunnat ja Erkki Vähätörmä, Itä-Uudenmaan liitto.

Tutkimuksen toteutuksesta vastasi Taloustutkimus Oy, jossa työn vastuhenkilöinä olivat Pauliina Aho ja Lotta Engdahl.



## Tiivistelmäsiivu

Julkaisija: YTV Pääkaupunkiseudun yhteistyövaltuuskunta			
Tekijät: Pauliina Aho, Lotta Engdahl		Päivämäärä 12.11.2009	
Julkaisun nimi: Pääkaupunkiseudun joukkoliikenteen määräpaikkatutkimus 2008			
Rahoittaja / Toimeksiantaja: YTV Liikenne, Ratahallintokeskus			
<p>Tiivistelmä:</p> <p>Joukkoliikenteen määräpaikkatutkimus tehtiin lokakuun 2008 aikana. Kyselyn tavoitteena oli selvittää YTV-alueen rajan ylittävien joukkoliikennelinjojen (junat ja bussit) matkojen suuntautumista ja matkamääriä. Samalla selvitettiin tiedot käytetyistä linjoista, vaihdoista, lähtö- ja määräpaikan tyyppistä, matkan tarkoituksesta, henkilöauton käyttömahdollisuudesta ja käytetyistä lippulajeista. Tutkimus keskittyi erityisesti pääkaupunkiseudun ulkorajan ylittäviin matkoihin, mutta busseissa ja lähiliikenteen junissa tietoa saatiin myös pääkaupunkiseudun ja kehyskuntien sisällä tapahtuvista matkoista.</p> <p>Tutkimus tehtiin busseissa viikolla 41 yhden arkipäivän aikana siten, että kuljettajat jakoivat kyselylomakkeita tutkimuspäivän aamupäivän aikana (klo 05-12) kaikille bussiin nouseville matkustajille. Lomakkeita jaettiin pääkaupunkiseudulle tulevista ja sieltä lähtevissä busseissa. Lomake oli mahdollista palauttaa joko kuljettajalle, postitse tai sen saattoi myös täyttää netissä. Pikavuoroliikenteen osalta osa lomakkeista jaettiin kuljettajien toimesta busseissa, osa suoraan asemilla autoihin nouseville matkustajille. Kyselylomakkeiden jaon lisäksi Kampin kaukoliikenteen liikenneterminaalissa tehtiin joukkoliikenteen käyttäjien laskennat.</p> <p>Lähi- ja kaukoliikenteen junissa haastattelu jakautui kahdelle viikolle, jona aikana haastattelijat kiersivät jakamassa ja vastaanottamassa lomakkeita. Haastattelut tehtiin pääosin klo 6–20 välisenä aikana. Lisäksi kaukojunaliikenteen lomakkeita jaettiin Tikkurilan ja Espoon keskuksen asemilla sekä junissa.</p> <p>Busseista saatiin 2610 ja junista 1120 jatkokäsittelyyn hyväksyttyä lomaketta. Pääosa vastauksista saatiin lomakkeilla. Internetin kautta kyselyyn vastasi 217 bussimatkustajaa ja 77 junamatkustajaa.</p> <p>Kotiperäinen työmatka oli yleisin matkatyyppi sekä bussi- että junamatkustajilla. Lähtöpaikan ja lähtöpysäkin välinen matka tehtiin tavallisesti kävellen. Bussimatkustajat vaihtoivat junamatkustajia useammin liikennevälineestä toiseen. Tavallisesti vaihto tehtiin bussista toiseen. Tutkimuksessa kyseessä olleen matkan tekeminen päivittäin oli yleistä. Bussimatkustajista kyseisen matkan tekee päivittäin kaksi kolmasosaa ja junamatkustajista puolet. Yleisimmin käytetty lipputyyppi oli kausilippu. Junamatkustajilla oli bussimatkustajiin verrattuna useammin käytössään henkilöauto aina tai melkein aina. Yleisin matkustajien ikä oli 35–54-vuotta. Busseissa selvä enemmistö oli naisia. Junissa kaksi kolmasosaa oli naisia ja kolmasosa miehiä.</p> <p>Valtaosa bussimatkoista pääkaupunkiseudulle tulee aamupäivällä Nurmijärveltä, Keravalta, Kirkkonummelta ja Tuusulasta. Pääosa bussimatkoista pääkaupunkiseudulta ulospäin suuntautuu Kirkkonummelle, Nurmijärvelle ja Tuusulaan.</p> <p>Suurimmat junamatkamäärät pääkaupunkiseudulle ovat Järvenpäästä ja Keravalta. Eniten pääkaupunkiseudulta poissuuntautuneita matkoja on Keravalle, Järvenpäähän, Kirkkonummelle ja Hyvinkäälle.</p>			
Avainsanat: Määräpaikkatutkimus, joukkoliikenne, matkustajavirrat			
Sarjan nimi ja numero: YTV:n julkaisuja 30/2009			
ISSN 1796-6965	ISBN 978-951-798-775-2 (nid.)	Sivuja: 56	Kieli: Suomi
	ISBN 978-951-798-776-9 (pdf)		
YTV Pääkaupunkiseudun yhteistyövaltuuskunta PL 521, 00521 Helsinki, puhelin (09) 156 11, faksi (09) 156 1369			

## Sammandragssida

Utgivare: Huvudstadsregionens samarbetsdelegation			
Författare: Pauliina Aho, Lotta Engdahl		Datum 12.11.2009	
Publikationens titel: Kollektivtrafikens destinationsundersökning i huvudstadsregionen 2008			
Finansiär / Uppdragsgivare: SAD Trafik, Banförvaltningscentralen			
Sammandrag: Kollektivtrafikens destinationsundersökning gjordes under oktober 2008. Målet med undersökningen var att utreda antalet samt destinationen för resorna på de kollektivtrafiklinjer (tåg och buss) som överskrider SAD-områdets gräns. På samma gång utreddes uppgifterna om de använda linjerna, byten, vilken typ av startpunkt och destination resan hade, resans syfte, möjligheten att använda personbil samt vilken typ av biljett som använts. Undersökningen koncentrerade sig främst på resor som överskrider huvudstadsregionens yttre gräns, men i bussarna och i närtågen erhöles information också om resor som gjordes inom huvudstadsregionen och inom kranskommunerna.  Undersökningen i bussarna gjordes vecka 41 under en vardag så, att busschaufförerna delade ut frågeformulär åt alla resenärer som steg på bussen under förmiddagen (kl. 05-12). Formulären delades ut i alla bussar som åkte in mot huvudstadsregionen och i alla bussar som åkte ut från huvudstadsregionen. Resenärerna kunde returnera det ifyllda formuläret antingen till busschauffören eller per post, alternativt fylla i det efter resan på Internet. I expresstrafiken delades en del av formulären ut i bussen av chauffören och en del på stationerna direkt till de påstigande resenärerna. Utöver att frågeformulär delades ut, räknades också kollektivtrafikresenärerna i Kampens fjärtrafikterminal.  Intervjuerna i när- och fjärrtågen fördelade sig på två veckor. Under denna tid rörde sig intervjuerna i tågen, där de delade ut och emottog frågeformulär. Intervjuerna gjordes huvudsakligen mellan kl. 06 och 20. Dessutom delades frågeformulär ut till fjärrtågsresenärer på stationerna i Dickursby och Esbo centrum samt i fjärrtågen.  Från bussarna erhöles 2610 och från tågen 1120 ifyllda formulär, som kunde godkännas för användning i undersökningen. Större delen av formulären erhöles i form av pappersform. 217 bussresenärer och 77 tågresenärer svarade på formuläret på Internet.  Den vanligaste typen av resor både för tåg- och för bussresenärer var resor mellan hemmet och arbetet. Resan mellan resans startpunkt och kollektivtrafikhållplatsen gjordes vanligtvis till fots. Bussresenärerna bytte oftare än tågresenärerna från ett trafikmedel till ett annat. Vanligtvis gjordes bytet från en buss till en annan. Det var vanligt att resan som gjordes vid undersökningstidpunkten gjordes dagligen. Av bussresenärerna gjorde två tredjedelar den ifrågavarande resan dagligen och av tågresenärerna gjorde hälften resan dagligen. Den vanligaste typen av biljett var periodbiljett. Tågresenärerna hade oftare möjlighet att använda personbil alltid eller nästan alltid. Resenärernas ålder var oftast 35-54 år. En klar majoritet av bussresenärerna var kvinnor. I tågen var två tredjedelar kvinnor och en tredjedel män.  En majoritet av bussresorna till huvudstadsregionen på förmiddagen görs från Nurmijärvi, Kervo, Kyrkslätt och Tusby. Största delen av resorna ut från huvudstadsregionen går till Kyrkslätt, Nurmijärvi och Tusby.  Det största antalet tågresor till huvudstadsregionen kommer från Träskända och Kervo. Av tågresorna som går ut från huvudstadsregionen går de flesta till Kervo, Träskända, Kyrkslätt och Hyvinge.			
Nyckelord: destinationsundersökning, kollektivtrafik, trafikflöde			
Publikationsseriens titel och nummer: SAD publikationer 30/2009			
ISSN: 1796-6965	ISBN 978-951-798-775-2 (nid.) ISBN 978-951-798-776-9 (pdf)	Sidantal: 56	Språk: Finska
Huvudstadsregionens samarbetsdelegation PB 521, 00521 Helsingfors, telefon (09) 156 11, telefax (09) 156 1369			

## Abstract page

Published by: YTV Helsinki Metropolitan Area Council			
Author: Pauliina Aho, Lotta Engdahl		Date of publication 12.11.2009	
Title of publication: Public transport origin-destination survey for the Helsinki Metropolitan Area 2008			
Financed by / Commissioned by: YTV Transport, Finnish Rail Administration			
<p>Abstract:</p> <p>The public transport origin-destination survey was conducted in October 2008. The objective of the questionnaire survey was to clarify the direction of movement and numbers of public transport (train and bus) trips crossing into and out of the Helsinki Metropolitan Area. The survey also gathered data on the transport lines used, the transfers to other lines made during transit, trip origin and destination types, the trip purpose, the possibility for car use, and the ticket types used. The main focus of the study was on trips crossing the metropolitan area boundary, although key data was also collected on bus and short-distance train trips within the metropolitan area and its fringe municipalities.</p> <p>The bus survey was conducted on a single weekday morning in week 41 of 2008. Drivers distributed questionnaires to boarding passengers throughout the morning (5 a.m.-12 p.m.) on the day of the survey. The questionnaires were distributed on buses entering and departing from the metropolitan area and could be returned either to the driver, by post or online. On express bus lines, questionnaires were distributed both on-board by the driver and directly to passengers as they boarded at the station. In addition to questionnaire distribution, a public transport user count was conducted at the Kamppi long-distance transport terminal.</p> <p>Passenger interviews were conducted on short- and long-distance trains over a two-week period, during which the interviewers also distributed and received questionnaires. The majority of interviews were conducted between 6 a.m.-8 p.m. In addition, long-distance train questionnaires were distributed at the Tikkurila and Espoo central stations.</p> <p>A total of 2,610 bus questionnaires and 1,120 train questionnaires received were accepted for analysis. The majority of responses were obtained via paper questionnaires. A total of 217 bus passengers and 77 train passengers responded via the Internet.</p> <p>Commuting from home represented the most common trip type among bus and train passengers. The distance between the trip origin and the public transport departure point was usually covered on foot. Bus passengers changed transit vehicle more frequently than train passengers and the change was typically made from one bus to another. The majority of respondents made the trip queried by the survey on a daily basis. Two thirds of bus passengers and half of all train passengers made the trip in question daily. The most commonly used ticket type was a season ticket. Train passengers were more likely to have permanent or near permanent access to the use of a car compared to bus passengers. The most common passenger age was 35–54 years. The clear majority of bus passengers were women. Two thirds of train passengers were women and one third men.</p> <p>The majority of morning bus trips to the metropolitan area were from Nurmijärvi, Kerava, Kirkkonummi and Tuusula. The majority of bus trips made from the metropolitan area were to Kirkkonummi, Nurmijärvi and Tuusula.</p> <p>The majority of train trips to the metropolitan area were made from Järvenpää and Kerava. The majority of train trips from the metropolitan area were made to Kerava, Järvenpää, Kirkkonummi and Hyvinkää.</p>			
Keywords: Origin-destination survey, public transport, passenger flow			
Publication Series title and number: YTV publications 30/2009			
ISSN: 1796-6965	ISBN 978-951-798-775-2 (nid.)	Pages: 56	Language: Finnish
	ISBN 978-951-798-776-9 (pdf)		
YTV Helsinki Metropolitan Area Council, Box 521 00521 Helsinki, phone +358 9 156 11, fax +358 9 156 1369			



## Sisällysluettelo

1	Tutkimuksen tausta ja tavoitteet.....	11
2	Tutkimusprosessi- ja organisaatio.....	11
	2.1 Tutkimusmenetelmät.....	11
	2.2 Tutkimusprosessi.....	11
	2.3 Tutkimusorganisaatio.....	11
3	Tutkimusjärjestelyt.....	12
	3.1 Tutkimuksen ajankohta.....	12
	3.2 Tutkimuslomakkeet ja saatteet.....	12
	3.3 Tiedonkeruun järjestelyt.....	13
	3.4 Tiedottaminen.....	14
4	Vastausten kerääminen ja tulosten tallentaminen.....	15
5	Tutkimusaineiston käsittely ja dokumentointi.....	16
	5.1 Lomaketarkistukset, tietojen tallennus ja aineiston laajennus.....	16
	5.2 Linja-autoliikenne.....	16
	5.3 Junaliikenne.....	16
	5.4 Tietokantakuvaus.....	17
6	Tutkimuksen tuloksia.....	18
7	Matkustajavirrat.....	31
8	Kokemuksia tutkimuksesta.....	39
9	Liitteet	
	Liite 1. Saate ja bussilomake suomeksi	
	Liite 2. Saate ja bussilomake ruotsiksi	
	Liite 3. Saate ja bussilomake englanniksi	
	Liite 4. Saate ja junalomake suomeksi	
	Liite 5. Saate ja junalomake ruotsiksi	
	Liite 6. Saate ja junalomake englanniksi	
	Liite 7. Tiedote VR	
	Liite 8. Tiedote bussiliikennöitsijät	
	Liite 9. Kuljettajien ohje	



## 1 Tutkimuksen tausta ja tavoitteet

Joukkoliikenteen määräraikkatutkimus on osa pääkaupunkiseudulla vuosina 2007–2009 tehtyä laajaa liikennetutkimusta. Syksyllä 2008 tehdyn tutkimuksen tavoitteena oli hankkia tietoa erityisesti pääkaupunkiseudun rajan ylittävän joukkoliikenteen suuntautumisesta sekä seudun sisällä että sen ulkopuolella. Tutkimus tehtiin jakamalla kyselylomake yhtenä arkipäivänä pääkaupunkiseudun rajan ylittävien joukkoliikennevälineiden matkustajille. Tutkimusta edelsi syksyllä 2007 tehty pilottitutkimus.

Projekti tehtiin YTV:n koordinoimana ja sen kustannuksiin osallistuivat liikenne- ja viestintäministeriö, Ratahallintokeskus (RHK) sekä Uudenmaan ja Itä-Uudenmaan liitot. Tutkimuksen kenttätöön toteutti Taloustutkimus Oy.

## 2 Tutkimusprosessi- ja organisaatio

### 2.1 Tutkimusmenetelmät

Tutkimus toteutettiin kirjekyselynä. Junissa lomakkeiden jakamisesta huolehtivat Taloustutkimus Oy:n haastattelijat. Linja-autojen vakiovuoroissa lomakkeiden jaosta vastasivat kuljettajat. Pikavuoroissa kuljettajat jakoivat lomakkeet osassa vuoroja ja osassa vuoroja Taloustutkimuksen haastattelijat jakoivat lomakkeet asemilla. Vastaajilla oli halutessaan mahdollisuus täyttää kyselylomake Internetissä.

### 2.2 Tutkimusprosessi

Sekä juna- että bussimatkustajia koskeva tutkimusprosessi eteni seuraavasti.

1. tutkimuksen suunnittelu, lomakesuunnittelu, otoksen muodostaminen
2. tietojen kerääminen linja-autoissa ja junissa
3. tietojen tallennus, oikeellisuustarkistukset, aineiston laajennus, geokoodaus
4. aineiston analysointi ja dokumentointi

Tutkimuksen käytännön työstä vastaava projektiryhmä suunnitteli sekä junien että linja-autojen tutkimuslomakkeet. Työryhmä vastasi tiedonkeruun toteuttamisen suunnittelusta ja ohjauksesta. Lomakkeet palautuivat liikennöitsijöiltä ja vastaajilta suoraan Taloustutkimukseen tallennettavaksi. Taloustutkimus tuotti raaka-aineiston, joka toimitettiin YTV:lle geokoodattavaksi ja painokertoimien lisäämistä varten. Painokertoimien laskentaan osallistuivat YTV:n lisäksi seutuliikenneologit.

### 2.3 Tutkimusorganisaatio

Tutkimuksen käytännön työhön perustettiin projektiryhmä, johon kuuluivat YTV:stä Nina Karasmaa ja Seppo Hanste sekä tiedottamisen osalta Tuija Ruoho. Taloustutkimuksesta projektiryhmään kuuluivat tutkimusjohtaja Pauliina Aho ja markkinatutkija Lotta Engdahl. Heidän lisäksi kokouksiin

osallistuivat tarpeen mukaan it-johtaja Jukka Puska, kenttäpäällikkö Eija Karvinen, kenttäohjaaja Eija Heikkilä, laskentapäällikkö Tiina Karhu ja markkinatutkija Risto Nikunlaakso. Lisäksi projekti ryhmään kuuluivat seutuliikennellogistikot Tapio Heinonen, Länsi-Uudenmaan kunnat, Kyösti Ronkainen,

KUUMA-kunnat ja Erkki Vähätörmä, Itä-Uudenmaan liitto, jotka vastasivat yhteydenpidosta linja-autoliikennöitsijöihin. Geokoodauksesta vastasivat YTV:ltä Markku Huotari, Janne Markkula ja Anja Määttä. Aineiston on Taloustutkimuksessa atk-käsitellyt Tiina Karhu ja YTV:llä suunnittelija Timo Elolähde.

## 3 Tutkimusjärjestelyt

### 3.1 Tutkimuksen ajankohta

Kyselylomakkeita jaettiin linja-autojen vakiovuorossa kuljettajien toimesta 7.10.2008 klo 05-12 välisenä aikana. Taloustutkimuksen haastattelijat jakoivat linja-autojen pikavuoroihin tutkimuslomakkeet samoin 7.10.2008 Kampin, Hämeenlinnan, Karkkilan, Porvoon ja Lahden linja-autoasemilla. Lähijunien ja kaukojunien matkustajille lomakkeet jaettiin 30.9–2.10.2008, 7-8.10.2008 ja 14.10.2008. Junaliikenteessä oli häiriö 9.10, minkä vuoksi viimeiset noin 100 lomaketta jaettiin 14.10.2008. Asemilla ja junissa mukana matkustaneet haastattelijat jakoivat lomakkeita tutkimuspäivinä klo 05-22 välisenä aikana.

Tiedonkeruujankohtia määriteltäessä otettiin huomioon koulujen syysloma-ajankohdat ja muut mahdolliset poikkeustilanteet. Ajoitusta määriteltäessä hahmotettiin lisäksi muut, mm YTV:n ja Tiehallinnon toimesta tekeillä olevat liikennetutkimukset, jotta vältettäisiin mahdolliset päällekkäisyydet ja samojen henkilöiden vaivaaminen useilla kyselyillä samanaikaisesti. Tavoitteena oli toteuttaa tiedonkeruu mahdollisimman samanaikaisesti muiden laajaan liikennetutkimukseen kuuluvien tutkimusten kanssa, jotta vertailtavuus säilyisi riittävän hyvänä.

### 3.2 Tutkimuslomakkeet ja saatteet

Linja-autoille ja junille suunniteltiin omat lomakkeet. Lomakesuunnittelusta vastasi projektityöryhmä. Kaksisivuisten lomakkeiden pääsisältö muodostui matkan lähtö- ja määränpäätiedoista. Lisäksi selvitettiin matkustajien matkustamiseen liittyviä tietoja ja sosiodemografisia taustatietoja. Lomakkeella kysyttiin myös aineiston jatkokäsittelyyn liittyviä liikennevälinetietoja. Ensimmäisellä sivulla oli saate, jossa kerrottiin, mistä tutkimuksessa on kyse ja avoin kysymys, johon vastaajilla oli mahdollisuus antaa palautetta joukkoliikennepalveluista. Saatesivulla oli lisätietojen kysymistä varten sekä YTV:n että Taloustutkimuksen edustajien yhteystiedot. Toisella sivulla oli tutkimuskysymykset. Lomakkeet käännettiin myös ruotsiksi ja englanniksi. Lomakkeen taitosta vastasi Taloustutkimus. Taitossa huomioitiin optinen tallennus. Lomakkeet painatettiin Taloustutkimuksen toimeksiannosta Savion Kirjapainossa. Bussilomakkeita painettiin yhteensä 13 000 kpl, joista 10 600 oli suomenkielistä, 2000 ruotsinkielistä ja 400 englanninkielistä lomaketta. Junalomakkeita painettiin yhteensä 3600 kappaletta, joista 3000 suomenkielistä, 500 ruotsinkielistä ja 100 englanninkielistä. Painatusmäärissä varauduttiin siihen, että lomakkeet eivät missään tapauksessa loppuisi kesken. Tutkimuslomakkeet ja saatekirjeet ovat liitteinä.

### 3.3 Tiedonkeruun järjestelyt

Linja-autojen vakiovuoroissa lomakejaosta vastasivat kuljettajat ja pikavuoroissa Taloustutkimuksen haastattelijat. Osassa pikavuoroja myös kuljettajat jakoivat lomakkeita. Keravan linja-autoliikenteen tiedonkeruun organisoivat YTV.

Joukkoliikenteen määräraikkatutkimuksen menetelmää suunniteltaessa vaihtoehtona linja-autoissa käytetylle menetelmälle oli haastattelujen suorittaminen busseissa. Tästä kuitenkin luovuttiin, koska haastattelujen tekeminen pitkillä linjoilla on vaikeaa. Haastattelijoiden siirtyminen pitkillä reiteillä bussista toiseen aiheuttaa hankaluuksia ja ”luppoaikoja” työskentelyssä. Vaikka vain osa matkustajista haastatellaan, edellyttää yhtäaikainen yhden päivän aikana kaikilla pääkaupunkiseudun rajan ylittävillä linjoilla tehtävä tutkimus hyvin suurta haastattelijamäärää. Tämä olisi nostanut tutkimuksen kenttätöiden kustannuksia ja vaikeuttanut kenttätöiden järjestämistä.

Haastattelututkimus järjestettiin tämän vuoksi siten, että kuljettajat jakoivat tutkimuspäivänä kyselylomakkeet kaikille bussiin nouseville matkustajille klo 5 -12 välisenä aikana. Kuljettajille toimitettiin etukäteen liikenteenharjoittajien kautta lomakkeet ja niiden jakamiseen liittyvät ohjeet. Lisäksi haastattelututkimuksesta tiedotettiin matkustajille etukäteen paikallisissa lehdissä.

Liikenteenharjoittajien hyväksyntä haastattelulle varmistettiin etukäteen linja-autoliiton kokousten kautta. Hyväksynnän edesauttamiseksi myös tutkimusalueen kolme seutuliikennelogistikkoa olivat yhteydessä suurimpien yritysten kanssa. Seutuliikennelogistikoilta saatiin myös hyviä kommentteja sekä tutkimuksen järjestämisestä että lomakkeen suunnittelussa. Liikenteenharjoittajien hyväksyntään vaikutti myös lomakkeessa kysyttyjen ”vapaitten vastausten” mahdollisuus, jolloin kukin yritys ja suunnittelijat saivat hyvää tietoa matkustajien toiveista mm. aikataulujen ja reittien suunnitteluun. Tutkimuksen järjestäjien kannalta tavoitteena oli:

- a) saada riittävä aineisto tutkimuksen käyttöön kohtuullisilla kustannuksilla
- b) saada aineistoa käytännön suunnitteluun.

Lomakkeiden jakelu kuljettajille suoritettiin siten, että kukin seutuliikennelogistikko keräsi etukäteen yrityksiltä tiedon, kuinka paljon nämä tarvitsevat lomakkeita. Logistikot myös toimittivat tarvittavat lomakkeet suoraan yritysten vastuuhenkilöille ja ne jaettiin ”kuljettajapaketteihin” joko etukäteen yrityksiltä saadun tiedon perusteella tai yritykset jakoivat ne itse kuljettajien ajosarjojen perusteella. Kuljettajat palauttivat jäljelle jääneet tyhjät lomakkeet ja myös heille mahdollisesti palautetut täytetyt lomakkeet yritysten vastuuhenkilöille ja logistikot kävivät noutamassa yrityksiltä kaikki lomakkeet varmistaen samalla, että lomakkeita ei ollut jäänyt palauttamatta. Kuljettajien motivaatiota lisättiin arpomalla mukana olleiden kuljettajien kesken 5 kpl kylpyläpaketteja.

Kuljettajien nimet saatiin jakelun yhteydessä yrityksille jaettavista yhteenvetolomakkeista, joihin oli kirjattu kuljettajan nimen lisäksi kuljettajalle jaettujen lomakkeiden numerot sekä palautettujen lomakkeiden määrät ja numerot. Kuljettajilta ei erikseen tiedusteltu, miten moni matkustajista ei ottanut lomaketta. Tästä tiedosta olisi ollut hyötyä aineiston laajentamisen yhteydessä. Toisaalta kuljettajia ei haluttu vaivata liikaa, koska heidän taholtaan lomakkeiden jakelu ja niiden käsittely perustui vapaaehtoisuuteen.

Porvoon liikenteen osalta aineistosta tulee huomata, että lomakkeita oli jaettu alkuperäisestä suunnitelmasta poiketen vain U-linjoilla eikä lainkaan moottoritieillä Helsinkiin kulkevilla linjoilla.

Pikavuoroissa Pohjolan Liikenne lupautui hoitamaan lomakejaon kuljettajien toimesta. Muiden liikennöitsijöiden liikennöimien linjojen lomakejaosta vastasivat Taloustutkimuksen haastattelijat. Haastattelijat jakoivat lomakkeet autoihin nouseville matkustajille asemilla (Kamppi, Hämeeenlinna, Karkkila, Porvoo ja Lahti).

Pikavuorojen lomakejakosuunnitelma tehtiin Taloustutkimuksen ja liikenneloggistikkojen yhteistyönä. Käytännössä jaettu lomakemäärä jäi vähäisemmäksi, sillä matkustajamäärät olivat ennakoitua pienemmät.

Junissa tiedonkeruusta vastasivat Taloustutkimuksen haastattelijat annettujen kenttäohjeiden mukaisesti. Lomakkeet jaettiin junamatkustajille asemilla sekä lähteville että poistuville matkustajille. Mukana olivat sekä paikallisliikenteen että kaukoliikenteen junat (pois lukien pendolinot) sekä rantaradalla että pääradalla. Lähiliikenteen junissa otettiin otos junavuoroista ja junavaunuista, joilla haastattelu tehtiin. Runkolinjoilla haastateltiin joka toinen vaunu siten, että eri vaunuosastoihin sijoittuneista saatiin edustava otos. Haastatteluun valituissa junissa ja vaunuosastoilla tutkimuslomake pyrittiin antamaan kaikille matkustajille. Lomake oli mahdollista palauttaa junassa haastattelijalle tai postitse. Otokseen valituista veturivetoisista junista valittiin joka kolmas vaunu, joissa lomake jaettiin kaikille matkustajille.

Kaukojunissa lomakkeita jaettiin Tikkurilan ja Espoon keskuksen asemilla sekä junissa. Junassa liikkuvat haastattelijat jakoivat lomakkeita Helsingistä ja Pasilasta pääkaupunkiseudun rajan ylittävälle matkustajille. Haastattelijat jäivät junasta pois Tikkurilassa tai Espoon keskuksessa ja vaihtoivat vastasuunnan junaan, jossa haastateltiin ne matkustajat, jotka tulivat pohjoisesta Helsinkiin tai Pasilaan asti. Asemilla olevat haastattelijat jakoivat lomakkeita pohjoisesta tuleville Tikkurilassa/Espoon keskuksessa poistuville ja Tikkurilassa/Espoon keskuksessa pohjoisen suuntaan junaan nouseville matkustajille.

Tutkimuksen aikana asemilla oli vaalimainosten ja muiden markkinointimateriaalien jakajia, minkä vuoksi osa matkustajista kieltäytyi ottamasta tutkimuslomakkeita vastaan. Jaettaessa lomakkeita junissa lomakkeita varmistettiin, että henkilö matkallaan ylittää YTV-ajan. Haastattelijat merkitsivät seurantalomakkeeseen junan linjatunnuksen, kellonajan, junan menosuunnan ja jaettujen lomakkeiden lomakenumerot. Kenttähenkilöstön kouluttamisesta ja ohjaamisesta työhön vastasi Taloustutkimus. Työhön osallistui 15 haastattelijaa.

Kyselyyn oli mahdollista vastata Internetissä. Lomakkeen saatteessa kerrottiin Internet-osoite. Lomakkeelle pääsi vastaamaan antamalla käyttäjätunnuksen ja salasanan. Salasana oli kaikille sama. Käyttäjätunnuksena käytettiin lomakenumeroa. Internet-vastaamismahdollisuutta käytettiin vähän. Internetin kautta vastasi bussimatkustajista 217 henkilöä ja junamatkustajista 77 henkilöä.

### 3.4 Tiedottaminen

Tutkimuksesta tiedotettiin joukkoliikenteen käyttäjiä, liikennöitsijöitä, linja-autojen kuljettajia ja VR:ää. Tiedoteluonnokset käytiin lävitse projektiryhmän kokouksessa, ja muutosten jälkeen YTV ja linja-autoliikenteen yhteyshenkilöt toimittivat tiedotteet eteenpäin liikennöitsijöille ja VR:lle.

## 4 Vastausten kerääminen ja tulosten tallentaminen

Alla olevassa taulukossa on esitetty toteutuneet jakomäärät ja vastausten kertyminen.

	<b>Junat, kpl</b>	<b>Bussit, kpl</b>	<b>Yhteensä</b>
<b>Jakomäärät</b>	3252	470 (Taloustutkimus-pikavuorot) 7154 (kuljettajat) YHTEENSÄ 7624	10 876
<b>Palautuma</b>	1273	2911	4 184
<b>Vastausprosentti</b>	35	28	30
<b>Käsittelyyn hyväksytty aineisto</b>	1120	2610	3730
<b>Jakamattomat lomakkeet</b>	348	530 (Taloustutkimus-pikavuorot) 2224 (bussikuskit) YHTEENSÄ 2754	3 102

Taloustutkimus vastasi linja-autoliikennöitsijöille menevän materiaalin pussittamisesta siten, että avoinna olevaan vastauslähetyksuoreen oli taitettu valmiiksi mukaan lomake, jolloin materiaali oli helppo jakaa matkustajille. Seutuliikennelogistikot toimittivat saatteet, lomakkeet, palautuskuoret ja toimintaohjeet linja-autoliikennöitsijöille. Liikennöitsijät vastasivat lomakkeiden ja muun materiaalin toimittamisesta kuljettajille.

Lomakkeet numeroitiin seuranta varten. Liikennelogistikkojen kanssa määriteltiin ennakkoon eri liikennöitsijöille tarvittavat lomakemäärät. Lomakenumeroitua käyttäen merkittiin eri liikennöitsijöille menevät lomakkeet, ja tätä kautta päästiin käsiksi linjakohtaiseen tietoon kuljettajien seurantalomakkeiden avulla.

Linja-autoissa matkustajille annettiin lomakkeen mukana palautuskuori lomakkeen postitse palauttamista varten. Lomake oli mahdollista antaa takaisin kuljettajalle, joka toimitti lomakkeen eteenpäin postitse tai kootusti useamman lomakkeen yhteistoimituksena. Seutuliikennelogistikot hakivat liikennöitsijöiltä jakamatta jääneet lomakkeet ja kuljettajille palautetut lomakkeet ja toimittivat ne Taloustutkimuksen käsiteltäväksi. Kaikki täyttämättömät lomakkeet eivät palautuneet takaisin Taloustutkimukseen, mikä vaikuttaa vastausprosentteihin.

Junissa ja pikavuoroissa haastattelijat jakoivat lomakkeen mukana palautuskuoren lomakkeen postitse palauttamista varten. Lomakkeen sai niin halutessaan antaa haastattelijalle, joka toimitti lomakkeen Taloustutkimukseen tallennusta varten.

Internet-vastaukset tallentuivat suoraan Taloustutkimuksen palvelimelle, josta aineisto yhdistettiin kuljettajille tai postitse palautettuun aineistoon.

## 5 Tutkimusaineiston käsittely ja dokumentointi

### 5.1 Lomaketarkistukset, tietojen tallennus ja aineiston laajennus

Palautuneet lomakkeet käytiin lävitse Taloustutkimuksen koodausosastolla ennen lomakkeiden tallentamista. Lomakkeissa tarkastettiin linjatunnuksissa ja osoitteissa olevia epäselvyyksiä. Lähtöpaikan ja lähtöpysäkin välisissä matkoissa täysin epärealistiset matkan pituudet poistettiin. Lisäksi haastattelijoiden jakolistat tarkistettiin. Tiedot tallennettiin Taloustutkimuksessa optisella lukijalla ascii-muotoon. Avoimen kysymyksen vastaukset kirjoitettiin manuaalisesti excel-tiedostoon. Bussimatkustajista 1572 ja junamatkustajista 586 antoi avointa palautetta. Avoimet vastaukset toimitettiin sellaisenaan VR:lle ja seutuliikennelogistikoille jatkoanalysointia varten.

Laajennuskertoimien laskennasta vastasi YTV:ssä Seppo Hanste. Laajennuskertoimien laskennan suunnittelussa ja toteutuksessa linja-autoliikenteen osalta olivat mukana seutuliikennelogistikot.

### 5.2 Linja-autoliikenne

Koska YTV-alueen rajan ylittävien bussien matkustajamääristä ei ollut oikeastaan minkäänlaisia laskettua tietoa, päätettiin tehdä Kampin terminaalissa matkustajalaskenta samana päivänä kun varsinainen matkustajahaastattelun lomakkeiden jako oli busseissa. Laskennoista vastasi TKK:n liikennelaboratorio.

Linja-autojen otoksen (lomakejakelu klo 05-12) laajennus tehtiin Kampin matkustajalaskennan perusteella. Laajennusta varten aineistoihin lisättiin tarvittavat luokkamuuttajat: vakio/pika, aikajakso, tiesuunta, suunta. Haastatteluaineistoon liitettiin myös koodit matkan suuntautumisesta. Koodeja käytettiin luokittelussa siten, että laajennuskertoimien laskentaan otettiin mukaan vain Kamppiin päättyvät matkat ja Kampista alkavat matkat. Kertoimia sovellettiin kaikkiin YTV-alueen rajan ylittäviin matkoihin. YTV-alueen rajan ylittämättömiä matkoja ei laajennettu.

Laajennuskertoimet laskettiin aikajaksoissa 05-09 ja 09-12 erikseen tiesuunnittain ja ajosuunnittain. Korjauskertoimet 05-12 jaksosta koko vuorokauteen laskettiin karkeammalla tasolla luokituksen ollessa pika/vakio ja suunta Helsinkiin / Helsingistä.

Bussiaineisto on transponoitu, jotta on saatu arvio koko päivän matkustajavirroista.

### 5.3 Junaliikenne

Junaliikenteen osalta kaukoliikenteen matkustajamäärät arvioitiin vuoden rajakuormien perusteella hyvin karkeaa menettelyä käyttäen. Lähiliikenteenkin osalta jouduttiin käyttämään vuoden 2007 lokakuun liikennepaikkalaskennan tuloksia, koska VR:n teettämä lokakuun 2008 laskenta jouduttiin perumaan laajan liikennehäiriön vuoksi. Haluttaessa tuloksille olisi mahdollista tehdä jälkikäteen tasokorjaus kevään 2007 ja 2008 laskentojen perusteella. Tässä yhteydessä tällaista korjausta ei kuitenkaan tehty.

Junissa haastatteluja tehtiin aamusta myöhäisiltaan. Laajennuksessa aineistot luokiteltiin lähi- ja kaukoliikenteeseen radoittain, aikajaksoittain ja suunnittain. Aikajaksot olivat 05-09, 09-15, 15-18 ja 18-05. Joitakin aikajaksoja jouduttiin yhdistelemään havaintojen vähyyden vuoksi.

#### 5.4 Tietokantakuvaus

Aineistojen tallennuksen ja laajentamisen jälkeen YTV lisäsi aineistoon geokoodauksen ja aluekoodiston. Koska bussi- ja juna-aineistoissa on melkein samat muuttujat, aineistot yhdistettiin samaan tiedostoon. Tarvittaessa ne voi erottaa esimerkiksi muuttujalla jakotyp tai lintyp.

Muuttuja kohde on muotoa XYNNNNN, missä X = B (bussi) tai X = J (juna), Y = C (nettivastaus), Y=P (paperilomake) tai Y= \_ (tieto vastaustavasta puuttuu muuttujasta LOMTYP) ja NNNNN on lomakkeen numero muuttujasta RSP.

Lähtö- ja määräpaikkojen tietoihin on liitetty geokoodatut koordinaatit sekä niiden perusteella määritellyt aluekoodit. Lohkot alkavat tiedostoissa tunnuskirjaimella A=asuinpaikka (ap), L=lähtöpaikka (lp) ja M=määräpaikka (mp). Nousu- ja poistumispaikkoja tai -asemia ei ole vielä geokoodattu, mutta siihen on varauduttu muuttujanimien osalta.

Luettelo muuttujista (sekä alkuperäisistä Taloustutkimuksen että YTV:n käyttämistä) ja niiden arvotasoista on tiedoston MUUTT\_JMP.XLS taulussa MUUTT\_JMP. Tiedoston muissa tauluissa on selityksiä ja monitasoisia koodeja (kuntien kelakoodi). Muutokset alkuperäisiin arvotasoihin ovat oranssilla.

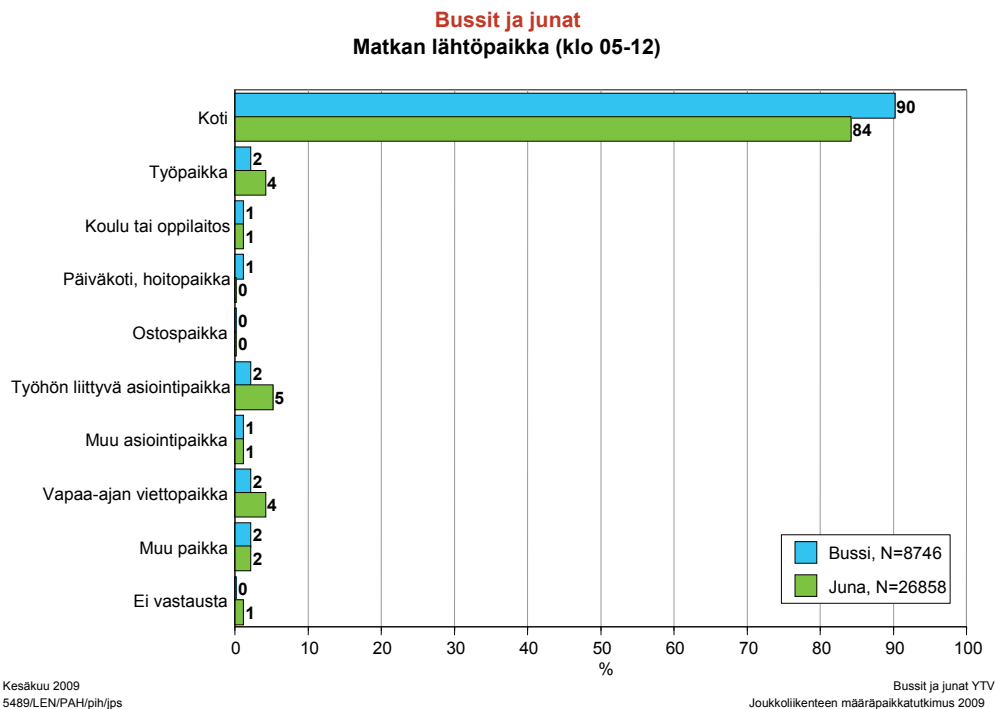
SAS-tiedostot on tulostettu tekstitiedostoiksi ajovirralla JMP2008\_OUT.SAS. Tiedoston voi avata esim. Notepadilla eli SAS-lisenssiä ei tarvita.

Datatiedostoista on tehty kaksi versiota: toisessa on vakiomittaiset kentät ilman otsikkoriviä, toisessa taas on otsikkorivi ja kenttien välissä erottimena #-merkki. Näin siksi, että tiedosto olisi helppo lukea sekä sas-tilasto-ohjelmalla että Excelissä.

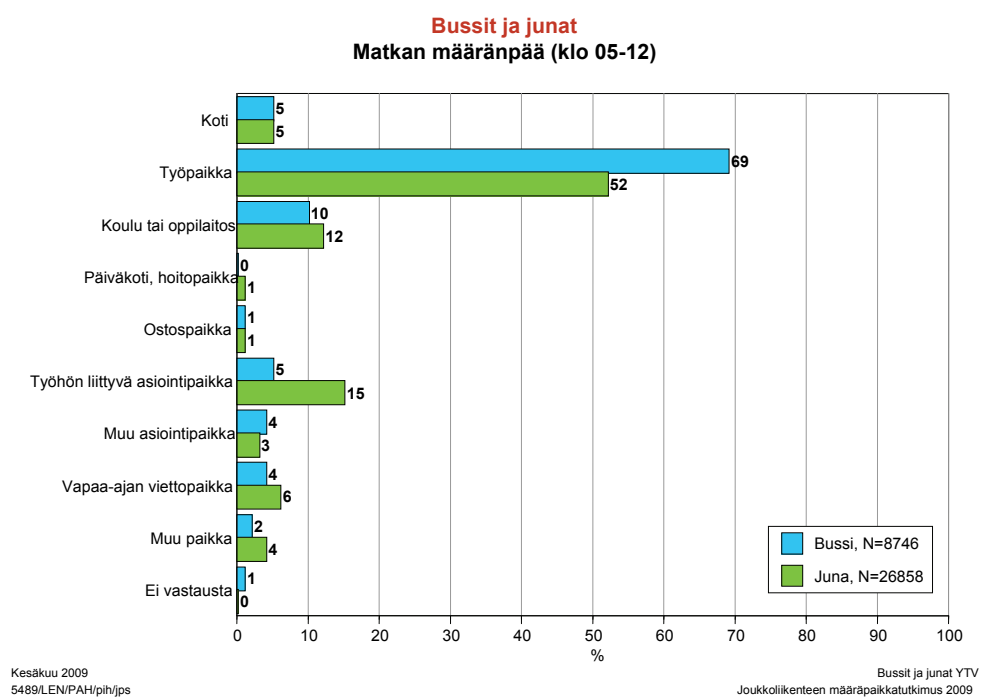
## 6 Tutkimuksen tuloksia

### Bussit ja junat

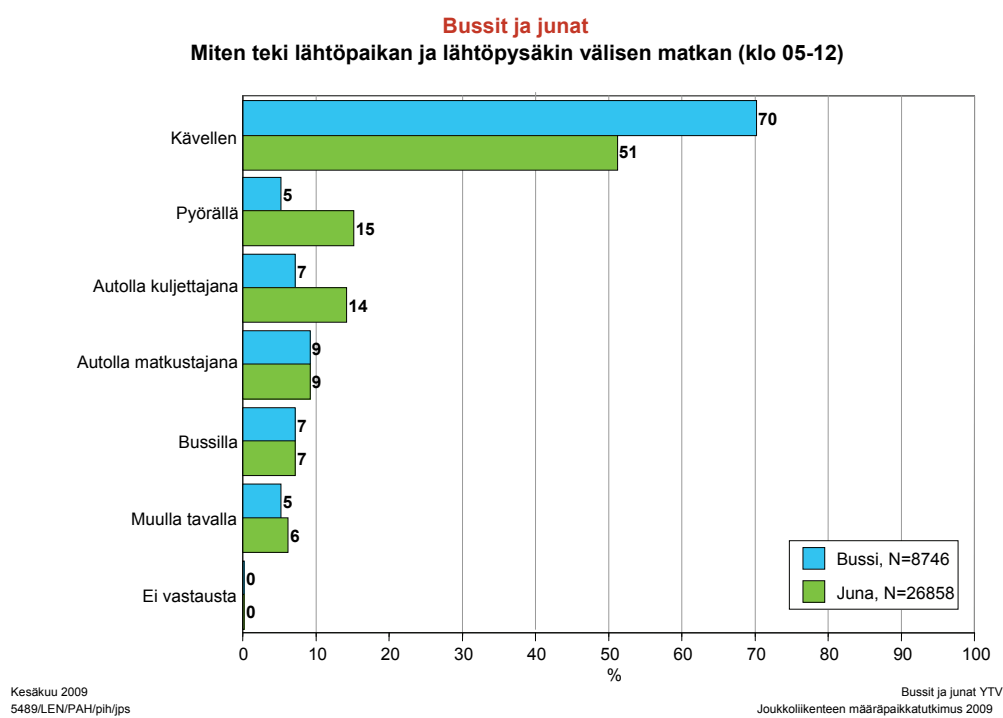
Kuvissa 1-10 on esitetty koko vastaajajoukon jakautumat liittyen bussimatkan ja junamatkan lähtöpaikkaan ja määränpäähän sekä matkustajien ja matkojen ominaisuuksiin aikajaksolla klo 05-12. Yleisimmin matka oli alkanut kotoa. Määränpää oli useimmiten työpaikka. Valtaosa sekä bussi- että junamatkustajista oli tehnyt lähtöpaikan ja lähtöpysäkin välisen matkan kävellen. Lähes kaksi kolmasosaa bussimatkustajista ja hieman yli puolet junamatkustajista ei ollut vaihtanut joukkoliikennevälineestä toiseen nyt tekemällään matkalla. Jos vaihtoja oli, oli yleisintä vaihtaa kerran. Tavallisimmin vaihto tehtiin bussista toiseen. Kaksi kolmasosaa bussimatkustajista ja noin puolet junamatkustajista teki tutkimuksen aikana kyseessä olevan matkan päivittäin. Yli kaksi viidesosaa matkustajista käytti kausilippua tällä matkalla. Bussimatkustajista kertalipun käyttäjiä oli noin viidesosa, samoin sarjalipun käyttäjiä. Junamatkoilla kertalipun käyttäjiä oli noin kolmasosa ja sarjalipun käyttäjiä noin joka kymmenes matkustajista. Kahdella bussimatkustajalla viidestä ei ollut käytettävissään henkilöautoa. Noin vajaalla kolmasosalla bussimatkustajista oli käytettävissään aina tai melkein aina henkilöauto. Junamatkustajilla mahdollisuus henkilöauton käyttöön oli yleisempää kuin bussimatkustajilla. Yleisin matkustajien ikä oli 35–54-vuotta. Selvä enemmistö (yli kaksi kolmasosaa) oli naisia.



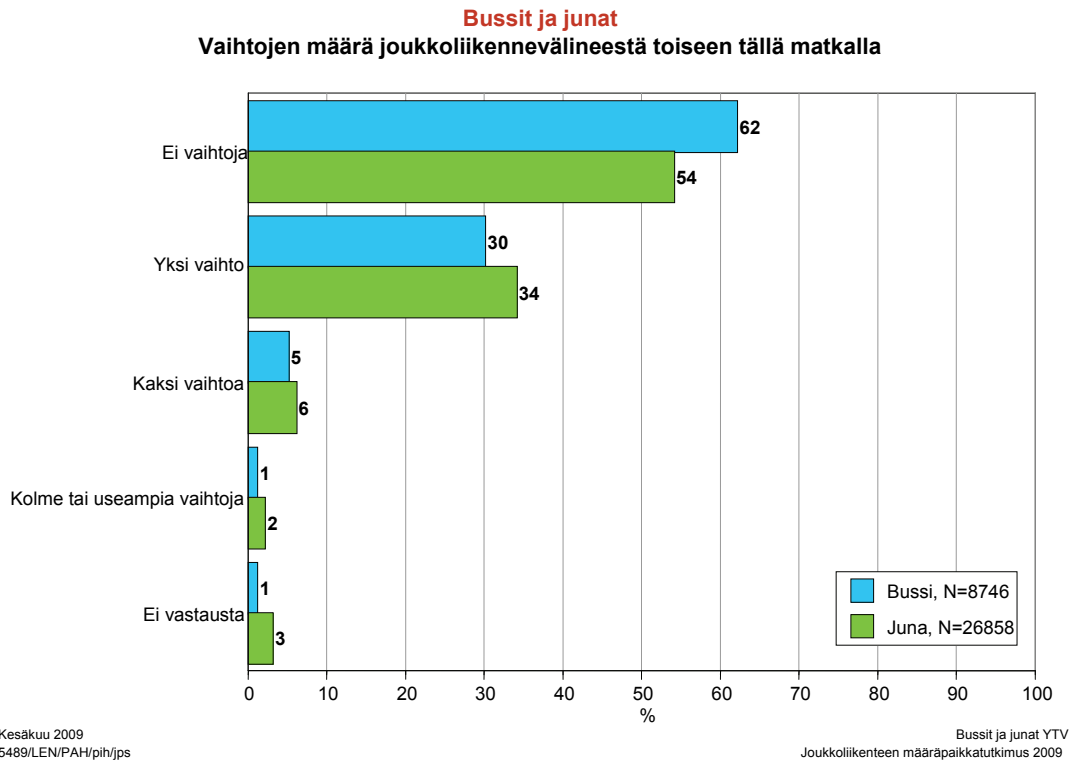
Kuva 1. Bussit ja junat, klo 05-12: matkan lähtöpaikka



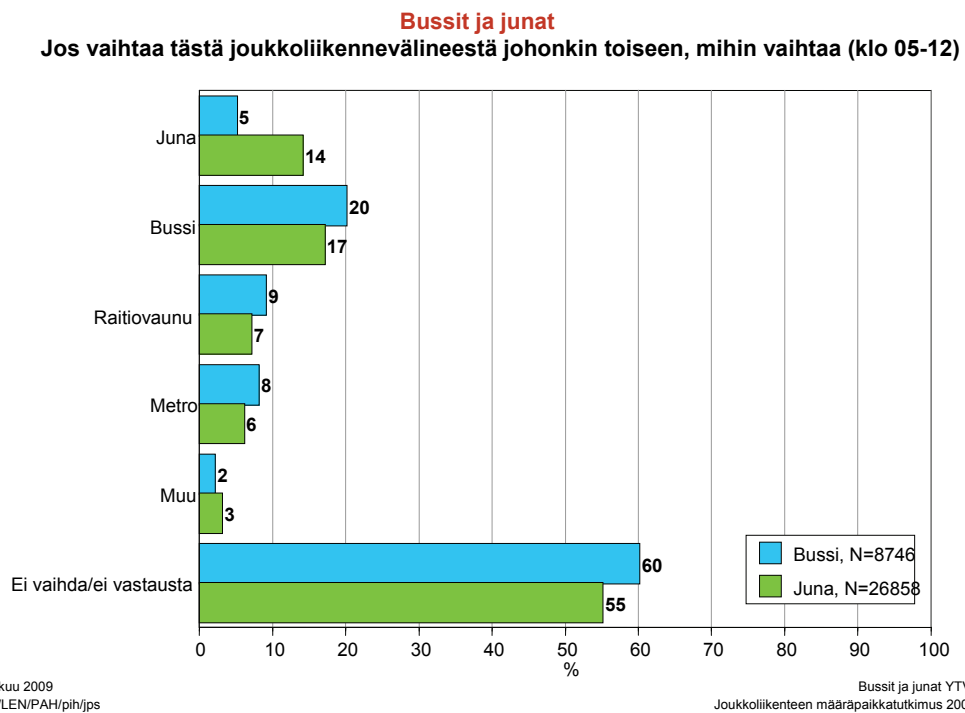
Kuva 2. Bussit ja junat, klo 05-12: matkan määränpää



Kuva 3. Bussit ja junat, klo 05-12: tapa, jolla teki lähtöpaikan ja lähtöpysäkin välisen matkan

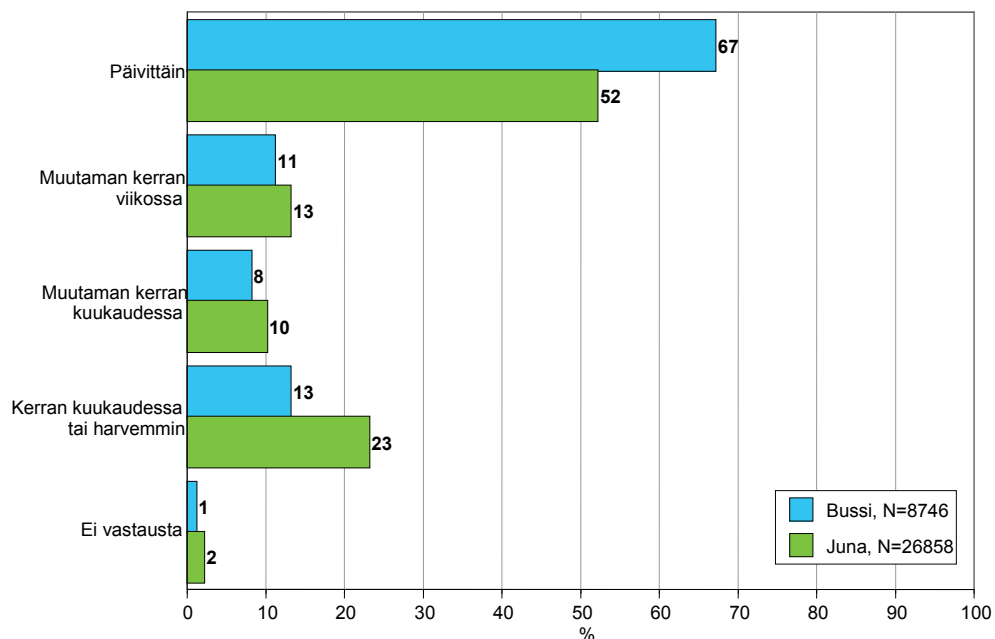


Kuva 4. Bussit ja junat, klo 05-12: vaihtojen määrä tehdyllä matkalla



Kuva 5. Bussit ja junat, klo 05-12: mihin joukkoliikennevälineeseen vaihtaa

**Bussit ja junat**  
**Kuinka usein tekee tämän joukkoliikennematkan arkisin (klo 05-12)**

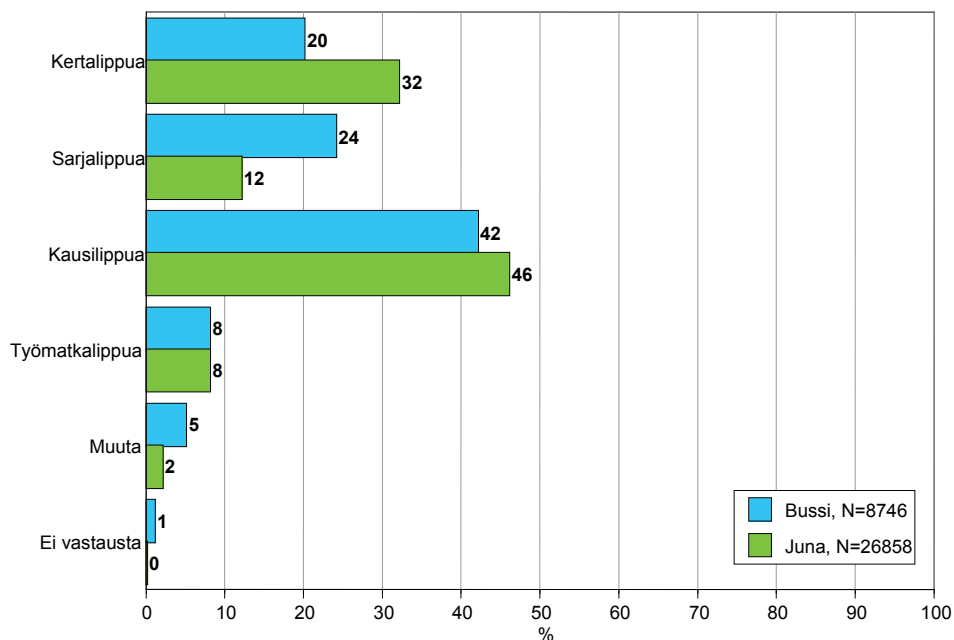


Kesäkuu 2009  
 5489/LEN/PAH/pih/jps

Bussit ja junat YTV  
 Joukkoliikenteen määräpaikkatutkimus 2009

Kuva 6. Bussit ja junat, klo 05-12: tutkimushetkellä tehdyn joukkoliikennematkan useus arkisin

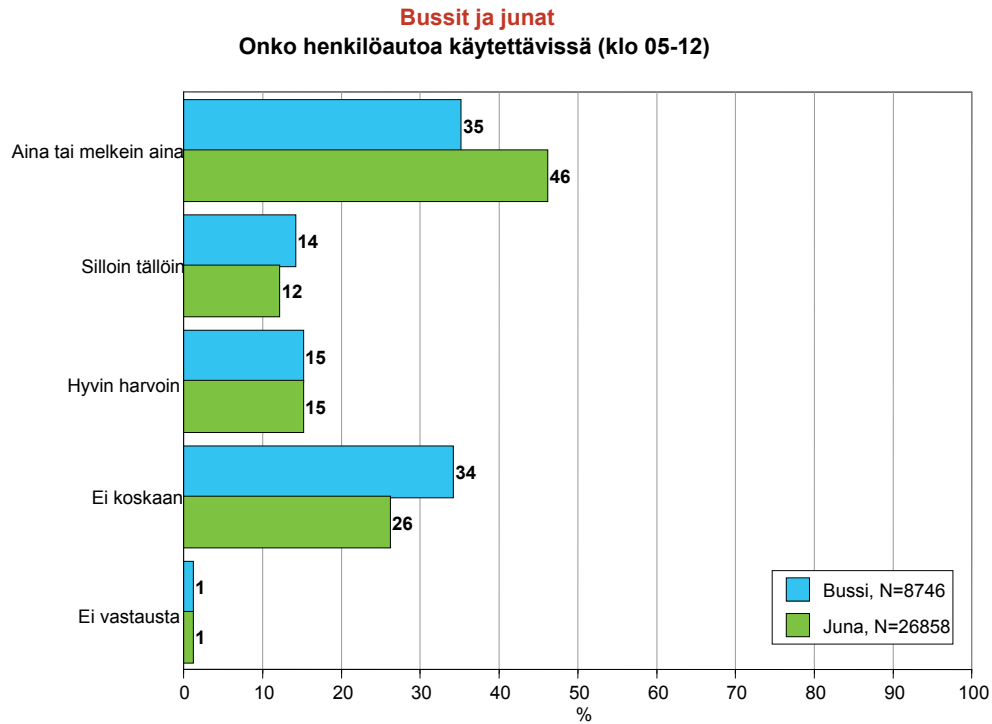
**Bussit ja junat**  
**Käyttikö... (klo 05-12)**



Kesäkuu 2009  
 5489/LEN/PAH/pih/jps

Bussit ja junat YTV  
 Joukkoliikenteen määräpaikkatutkimus 2009

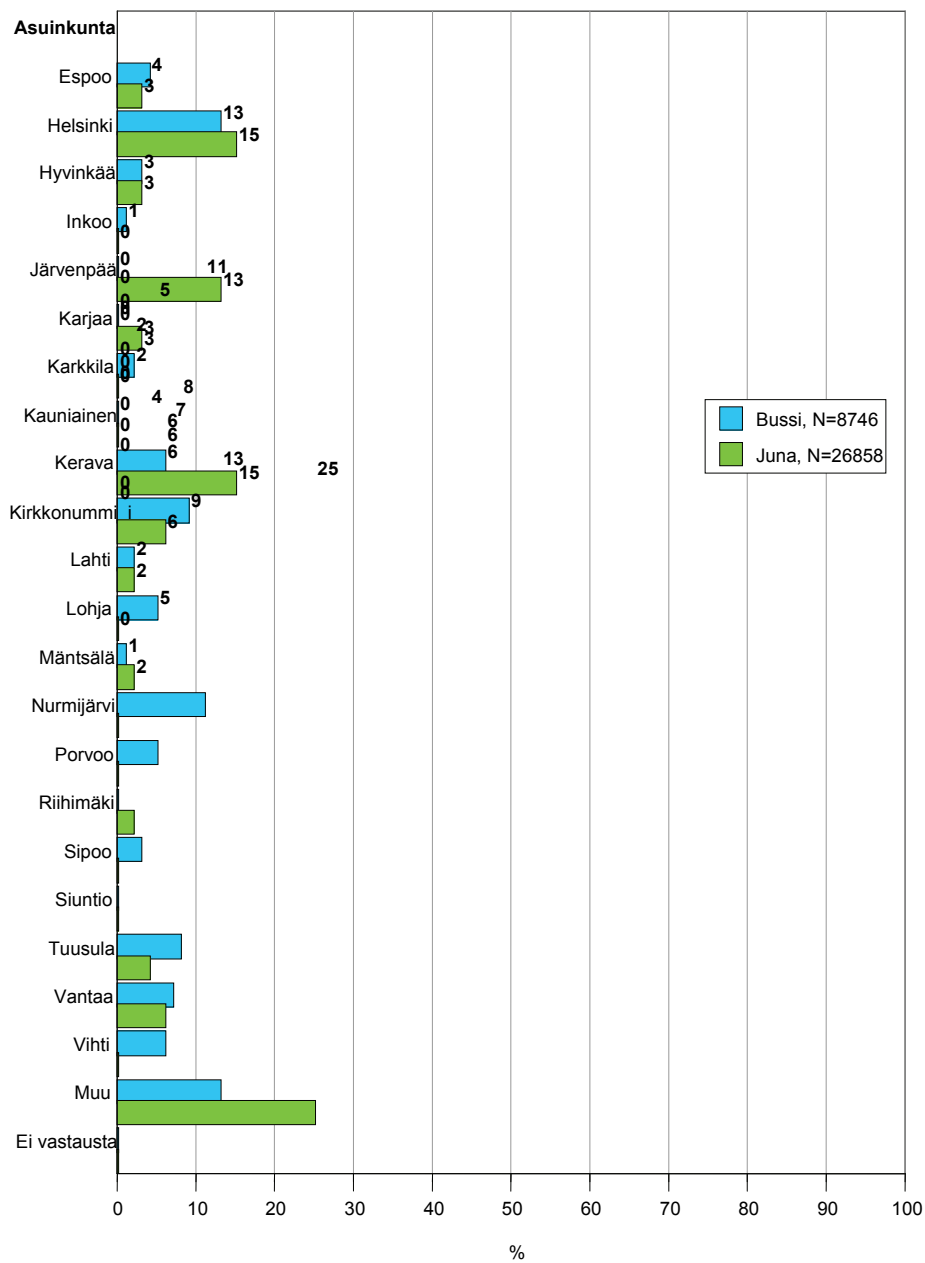
Kuva 7. Bussit ja junat, klo 05-12: matkalla käytetty lippu



Kuva 8. Bussit ja junat, klo 05-12: mahdollisuus henkilöauton käyttöön

## Bussit ja junat

### Taustatiedot 1/2 (klo 05-12)



Kesäkuu 2009

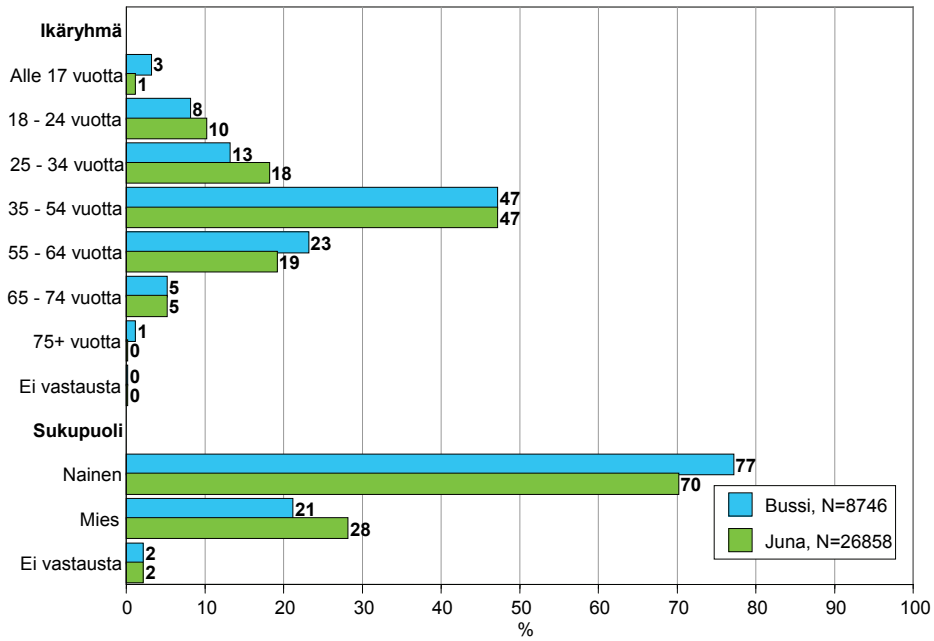
5489/LEN/PAH/pih/jps

Bussit ja junat YTV

Joukkoliikenteen määräpaikkatutkimus 2009

Kuva 9. Bussit ja junat, klo 05-12: matkustajien asuinkunnat

**Bussit ja junat**  
**Taustatiedot 2/2 (klo 05-12)**



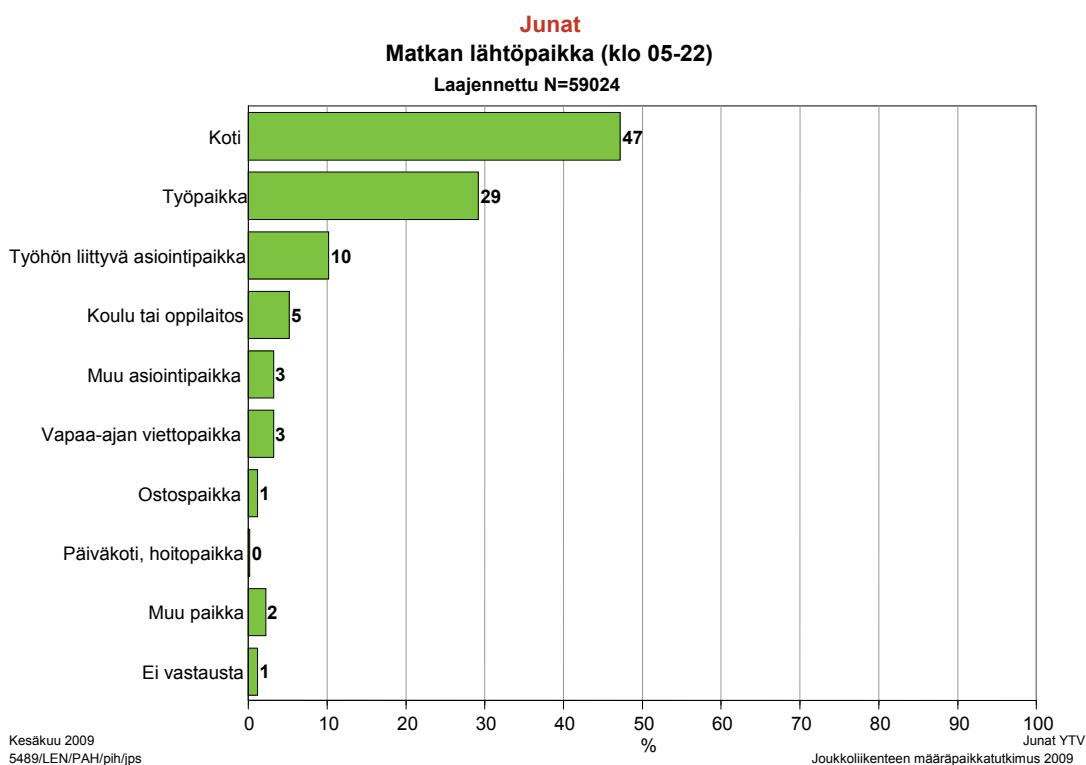
Kesäkuu 2009  
 5489/LEN/PAH/pih/jps

Bussit ja junat YTV  
 Joukkoliikenteen määräraipakatutkimus 2009

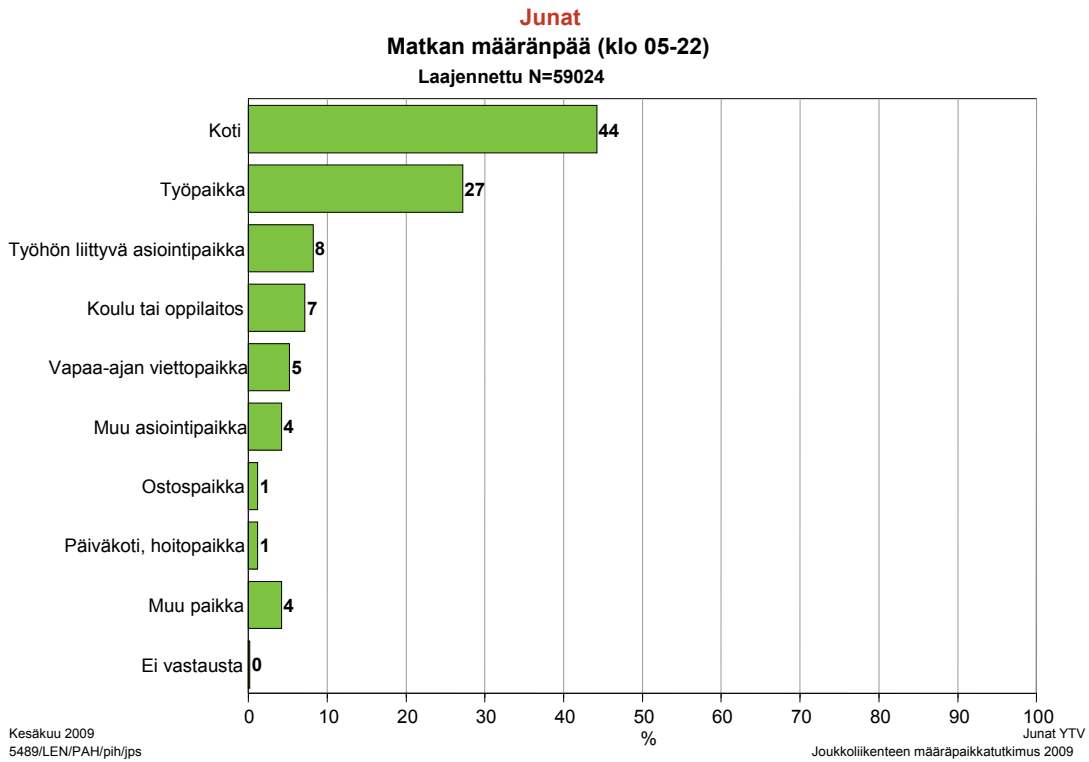
Kuva 10. Bussit ja junat, klo 05-12: matkustajien ikä- ja sukupuolijakauma

## Junat

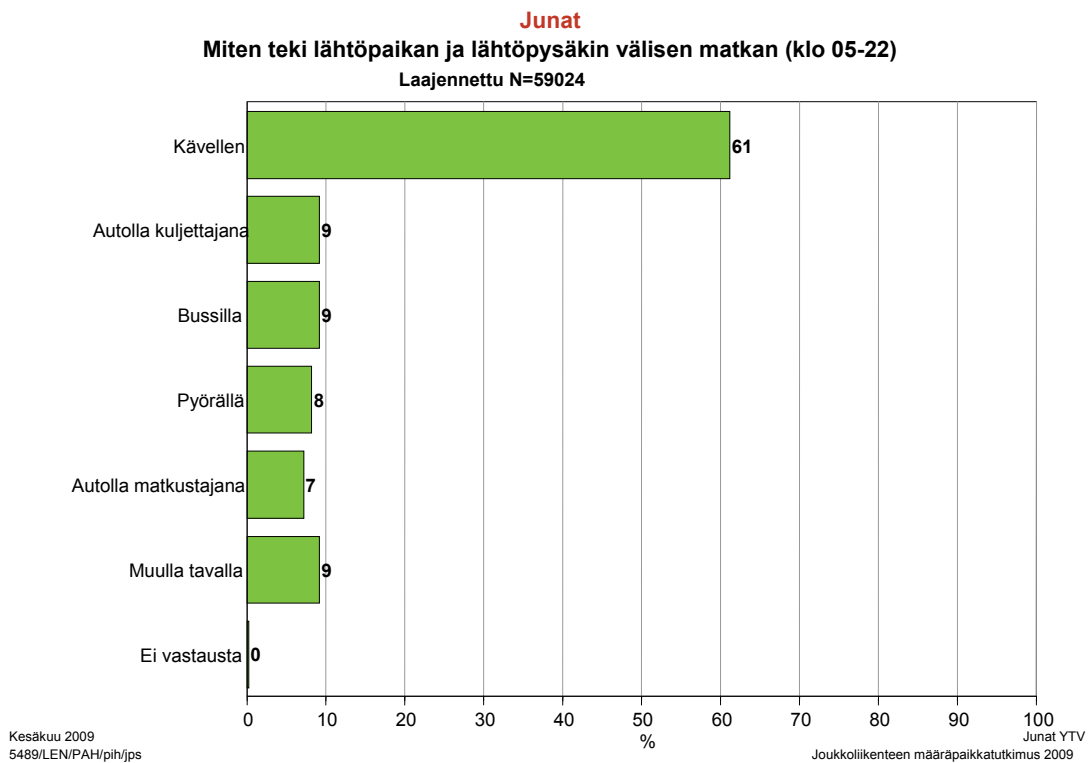
Kuvissa 11–20 on esitetty koko vastaajajoukon jakautumat liittyen junamatkan lähtöpaikkaan ja määränpään sekä matkustajiin ja matkustamiseen liittyviin taustatietoihin koko junien tutkimusajankohtana klo 05-22. Yleisimmin matkaan oli lähdetty kotoa ja koti oli myös useimmiten matkan määränpää. Toiseksi yleisin lähtöpaikka ja määränpää oli työpaikka. Lähtöpaikan ja lähtöpysäkin välisen matkan valtaosa junamatkustajista oli tehnyt kävellen. Yli puolet matkustajista ei vaihda joukkoliikennevälineestä toiseen nyt tekemällään matkalla. Jos vaihtoja oli, oli yleisintä vaihtaa kerran. Tavallisimmin vaihdettiin junasta bussiin. Puolet matkustajista tekee tutkimuksen aikana kyseessä olevan matkan päivittäin. Lähes puolet matkustajista käytti kausilippua tällä matkalla. Kolmasosa oli ostanut kertalipun. Noin puolella vastaajajoukosta oli käytettävissään aina tai melkein aina henkilöauto. Yleisin matkustajien ikä oli 35–54-vuotta. Kaksi kolmasosaa oli naisia ja kolmasosa miehiä.



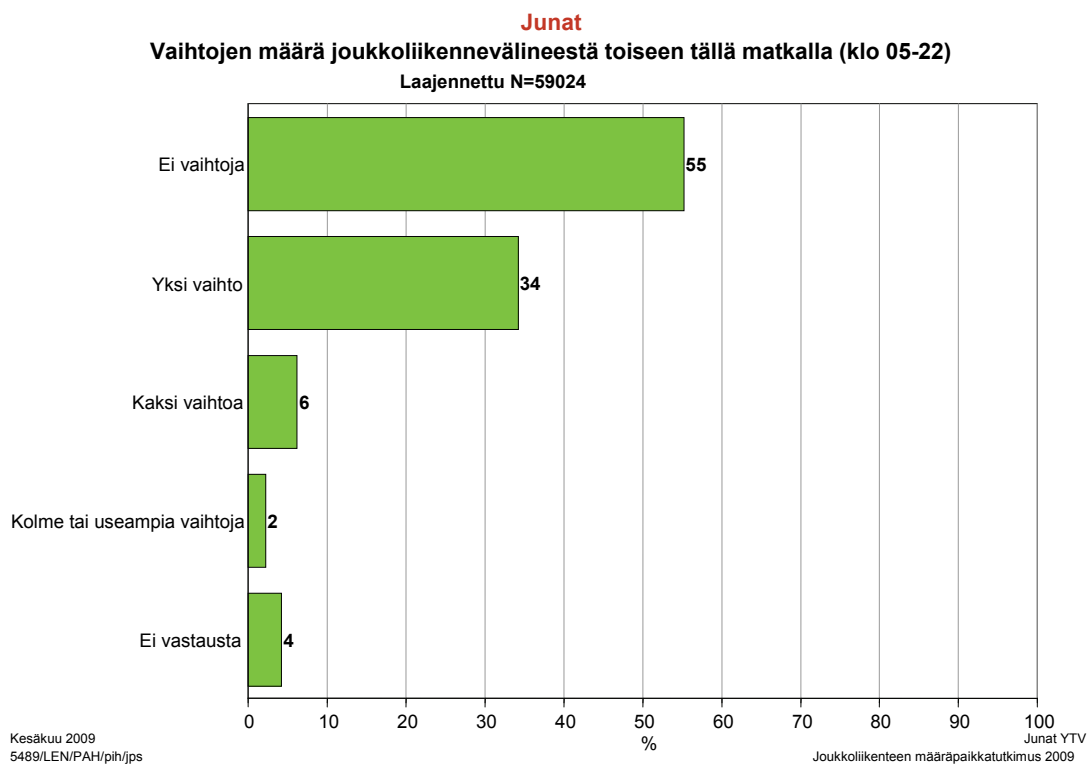
Kuva 11. Junat, klo 05-22: matkan lähtöpaikka



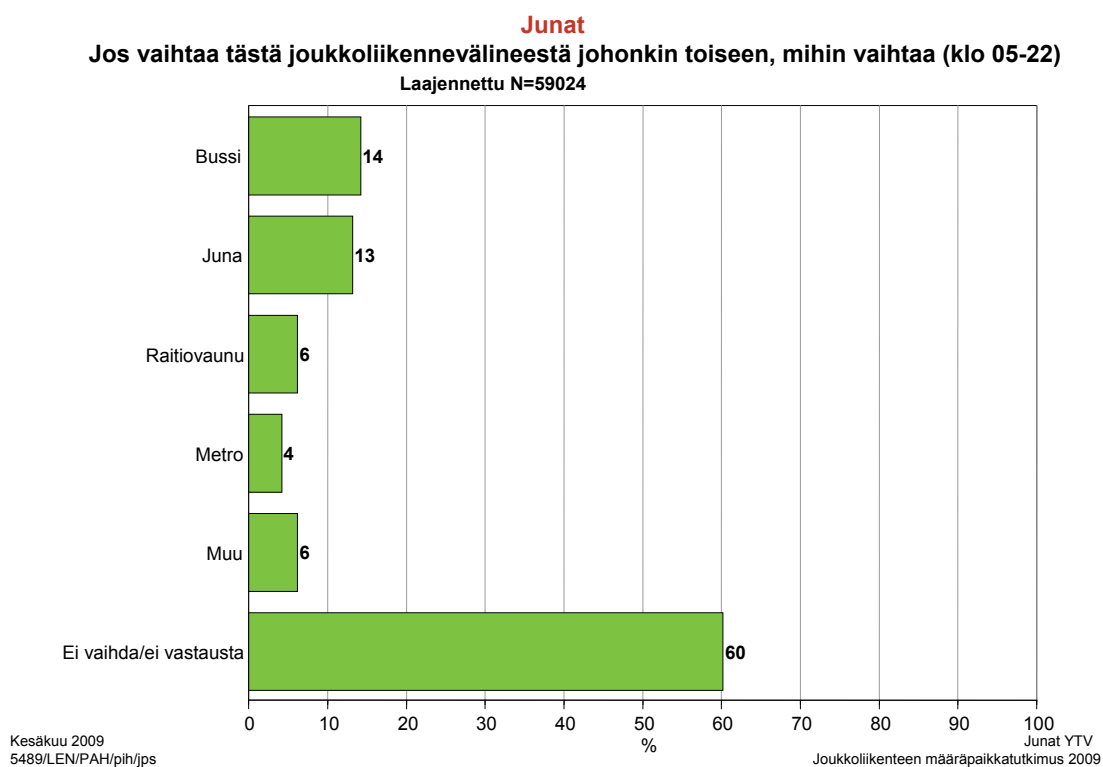
Kuva 12. Junat, klo 05-22: matkan määränpää



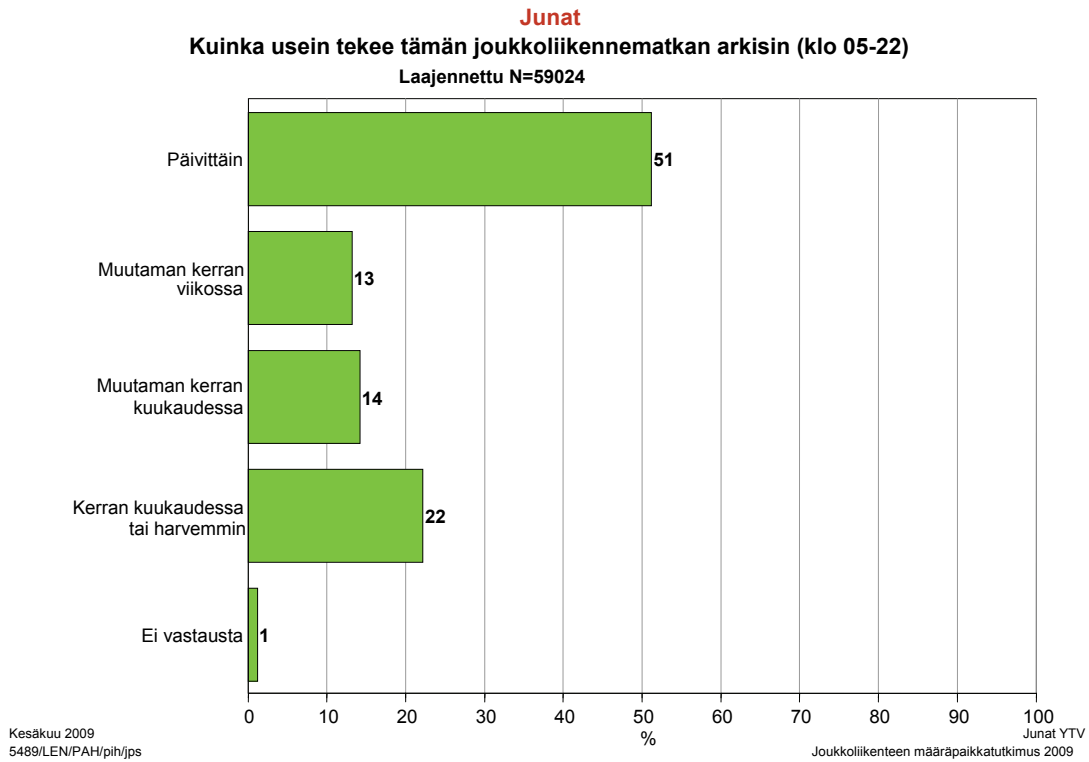
Kuva 13. Junat, klo 05-22: tapa, jolla teki lähtöpaikan ja lähtöpysäkin välisen matkan



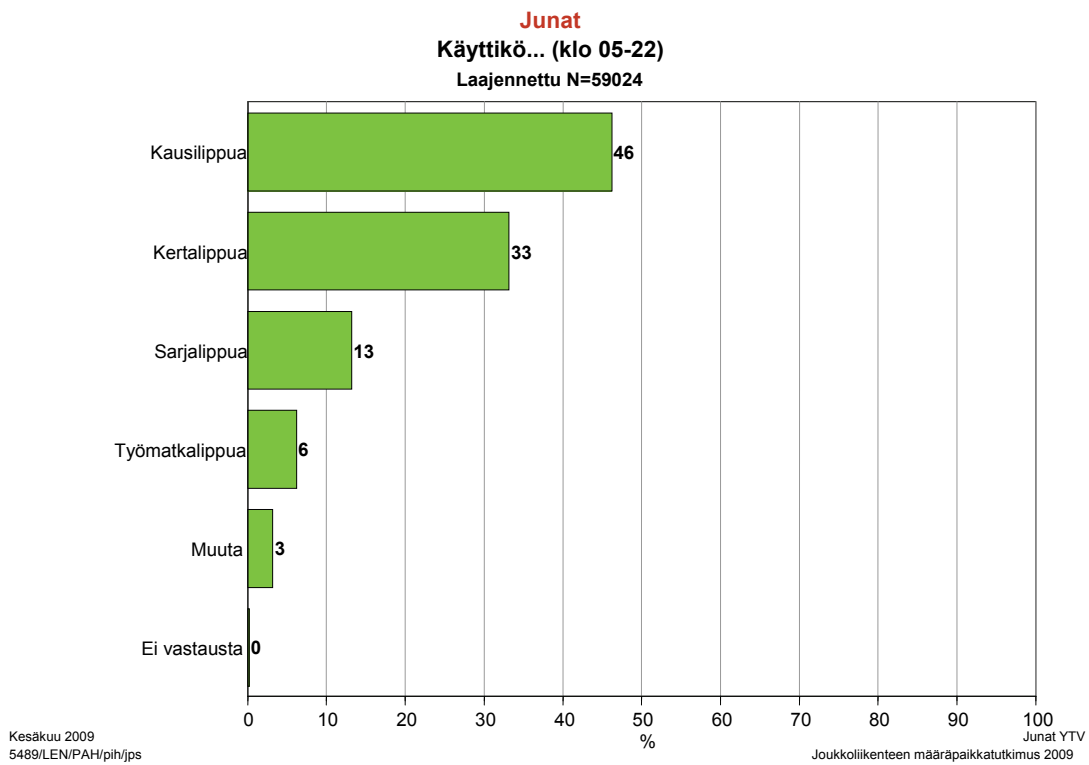
Kuva 14. Junat, klo 05-22: vaihtojen määrä tehdyllä matkalla



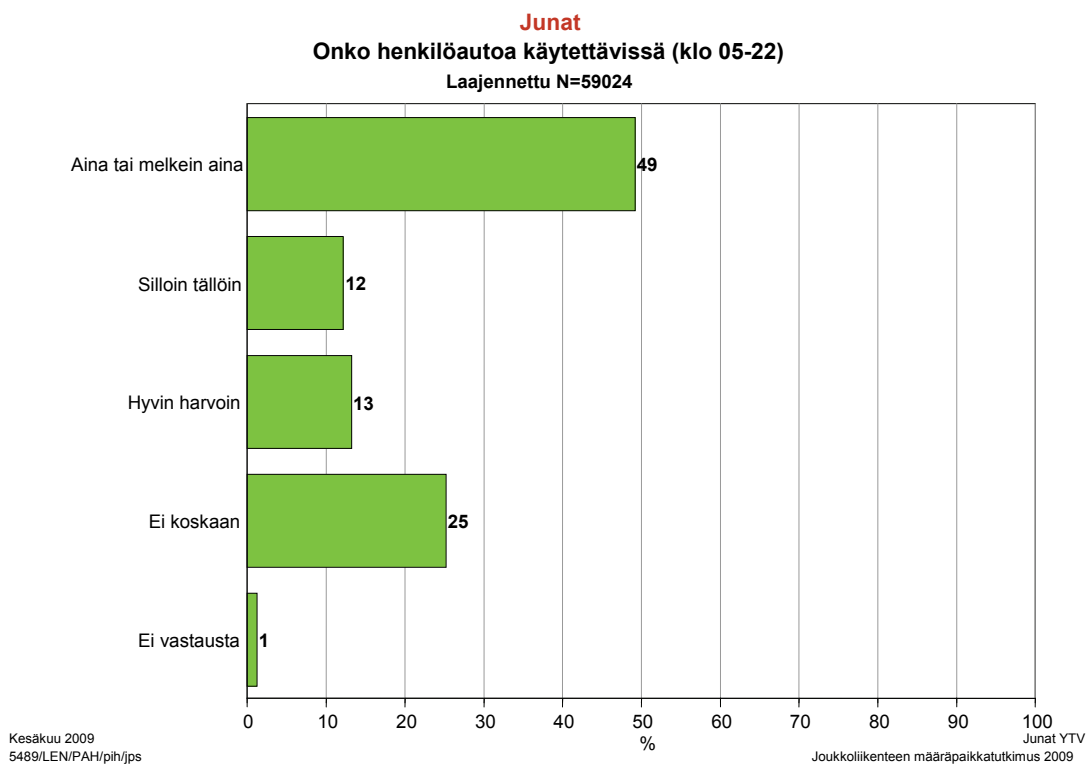
Kuva 15. Junat, klo 05-22: mihin joukkoliikennevälineeseen vaihtaa



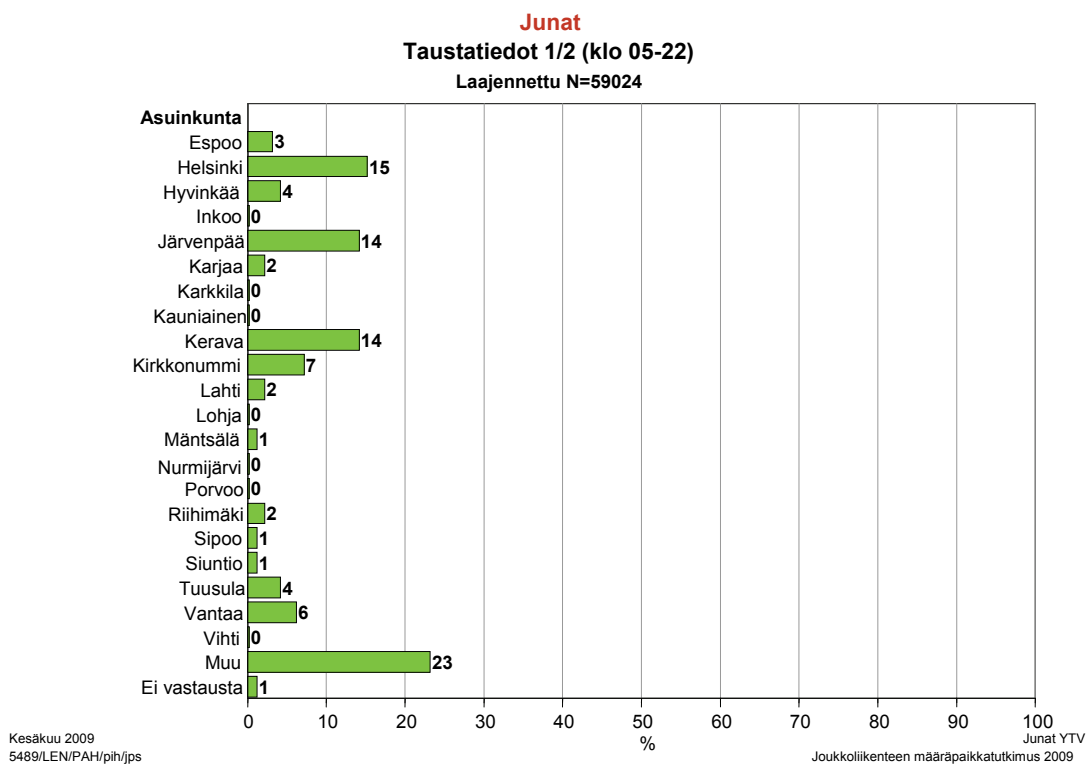
Kuva 16. Junat, klo 05-22: tutkimushetkellä tehdyn joukkoliikennematkan useus arkisin



Kuva 17. Junat, klo 05-22: matkalla käytetty lippu

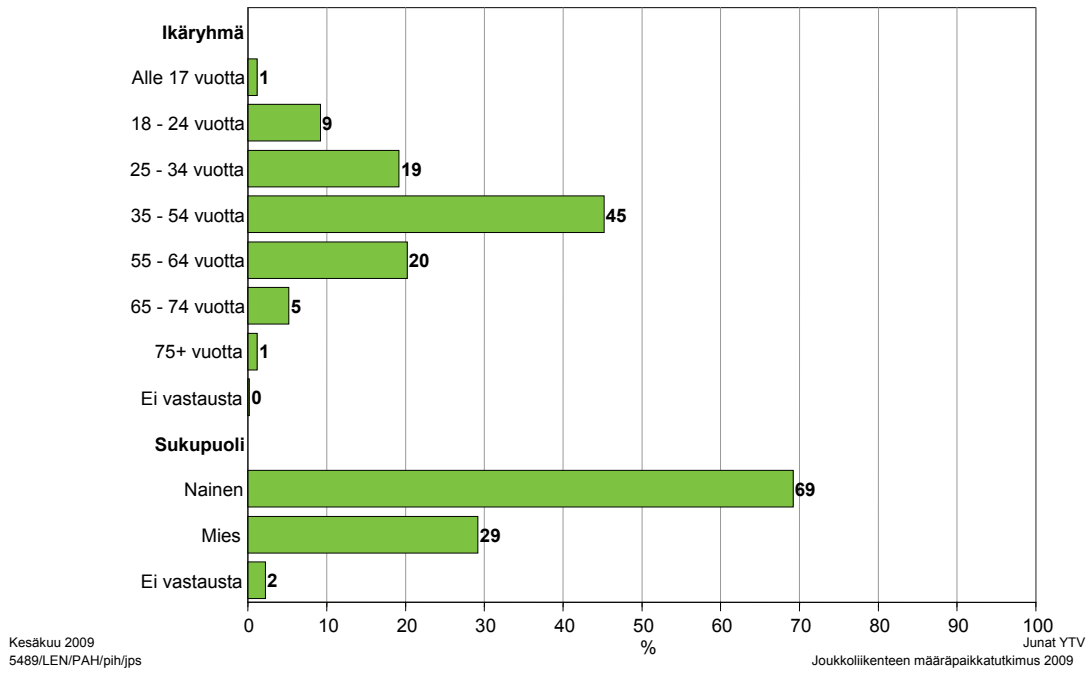


Kuva 18. Junat, klo 05-22: mahdollisuus henkilöauton käyttöön



Kuva 19. Junat, klo 05-22: matkustajien asuinkunnat

**Junat**  
**Taustatiedot 2/2 (klo 05-22)**  
 Laajennettu N=59024

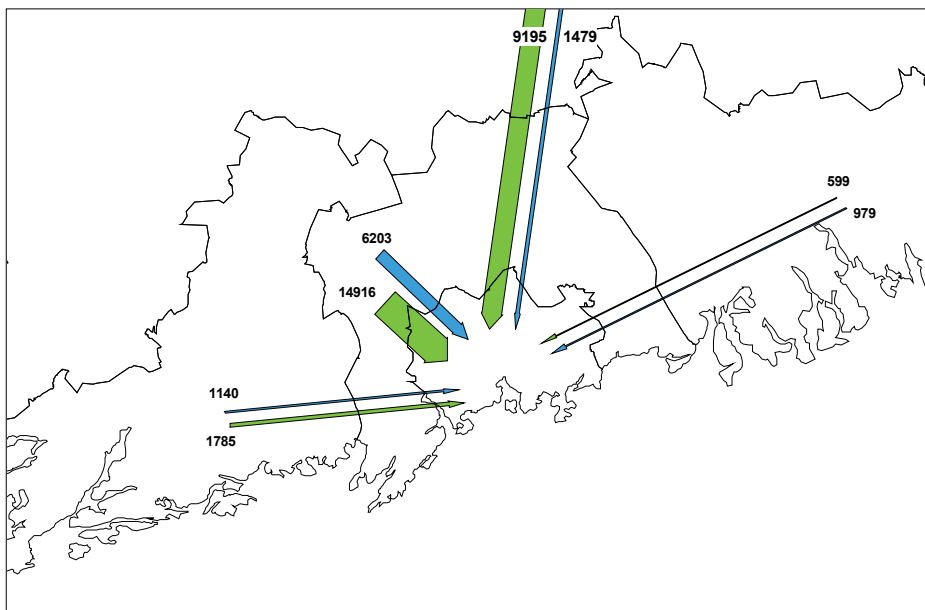


Kuva 20. Junat, klo 05-22: matkustajien ikä- ja sukupuolijakaumat

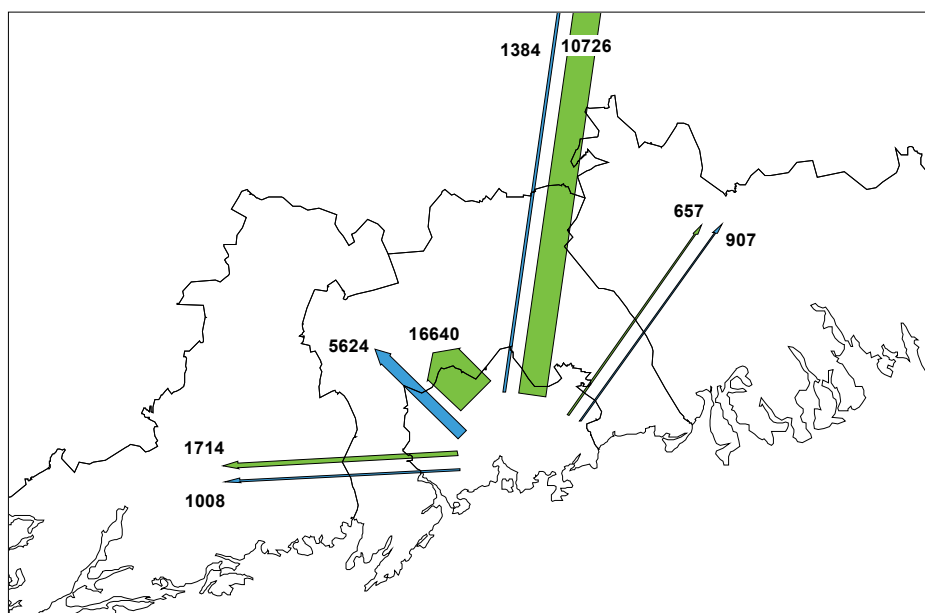
## 7 Matkustajavirrat

### Aikaväli klo 5-22

Seuraavissa kuvioissa on esitettynä bussi- ja junaliikenteen matkustajavirrat pääkaupunkiseudun ulkopuolelta pääkaupunkiseudulle ja pääkaupunkiseudulta ulkopuolelle nelialue- ja kunta-aluejaolla. Bussit on esitetty sinisillä ja junat vihreillä nuolilla.

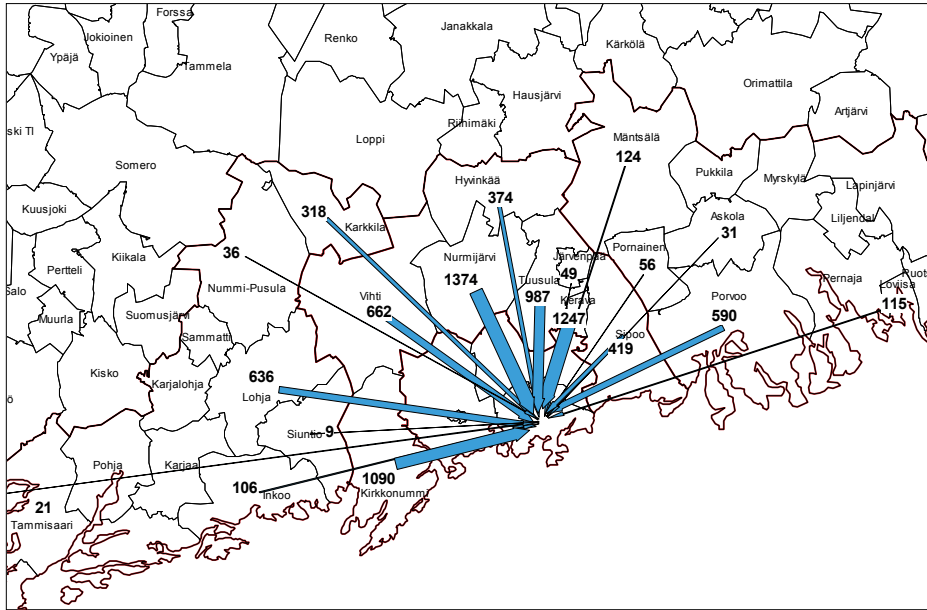


Kuva 21. Bussit (sininen) ja junat (vihreä): matkustajavirrat pääkaupunkiseudulle nelialuejaolla, klo 05-22 (bussiaineisto arvio)

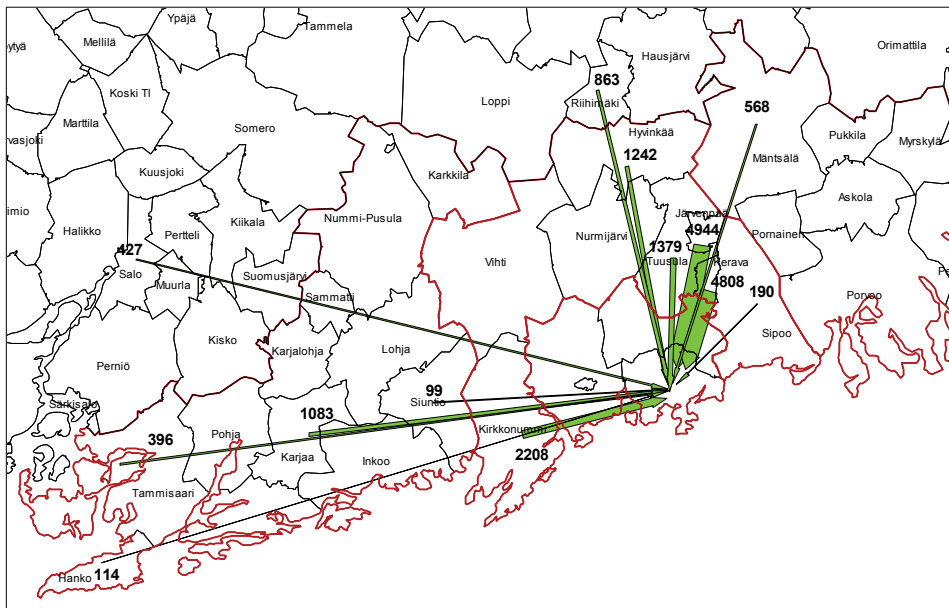


Kuva 22. Bussit (sininen) ja junat (vihreä): matkustajavirrat pääkaupunkiseudulta nelialuejaolla, klo 05-22 (bussiaineisto arvio)

Eniten bussiliikenteen matkoja pääkaupunkiseudulle tulee Nurmijärveltä, Keravalta, Kirkkonummelta, ja Tuusulasta. Junaliikenteen osalta eniten pääkaupunkiseudulle suuntautuvia matkoja tulee Järvenpäästä ja Keravalta.



Kuva 23. Bussit: matkustajavirrat pääkaupunkiseudulle kuntajaolla, klo 05-22 (arvio)

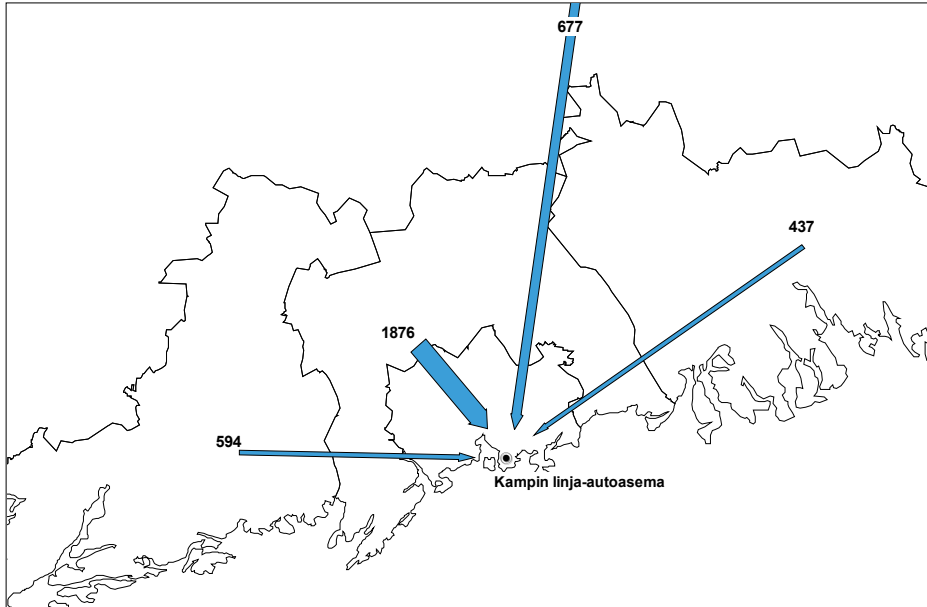


Kuva 24. Junat: matkustajavirrat pääkaupunkiseudulle kuntajaolla, klo 05-22

Seuraavissa kuvissa on esitetty bussiliikenteen ja junaliikenteen matkustajavirrat pääkaupunkiseudulta pääkaupunkiseudun ulkopuolelle kuntajaolla. Valtaosa bussimatkoista pääkaupunkiseudulta suuntautuu pohjoiseen. Eniten bussiliikenteen matkoja pääkaupunkiseudulta suuntautuu Nurmijärvelle, Kirkkonummelle, ja Tuusulaan. Junaliikenteen osalta eniten pääkaupunkiseudulta pois-suuntautuneita matkoja on Keravalle, Järvenpäähän, Kirkkonummelle ja Hyvinkäälle.



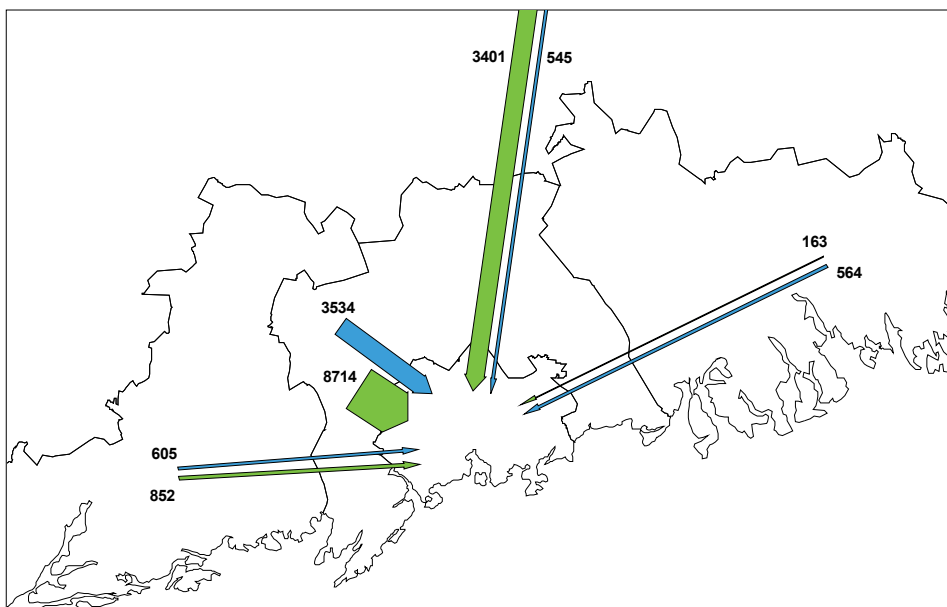
Kuvassa 27 on esitettyä bussiliikenteen matkustajavirrat pääkaupunkiseudun ulkopuolelta Kampiin asti tulleille nelialuejaolla koko päivän osalta. Valtaosa bussimatkoista Kampiin tulee pohjoisesta.



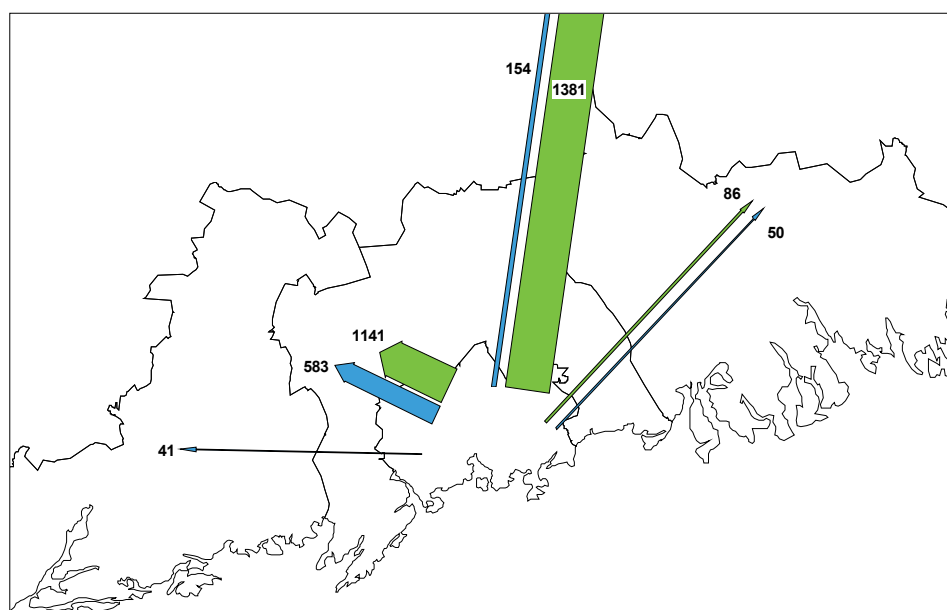
Kuva 27. Bussit: matkustajavirrat Kampin linja-autoasemalle nelialuejaolla, klo 05-22 (arvio)

### Aikaväli klo 05-09

Seuraavissa kuvissa on esitettyä bussi- ja junaliikenteen pääkaupunkiseudun ulkopuolelta tulevat matkustajavirrat pääkaupunkiseudulle aamuruuhkan aikaan (klo 05-09) nelialuejaolla ja kuntajaolla.

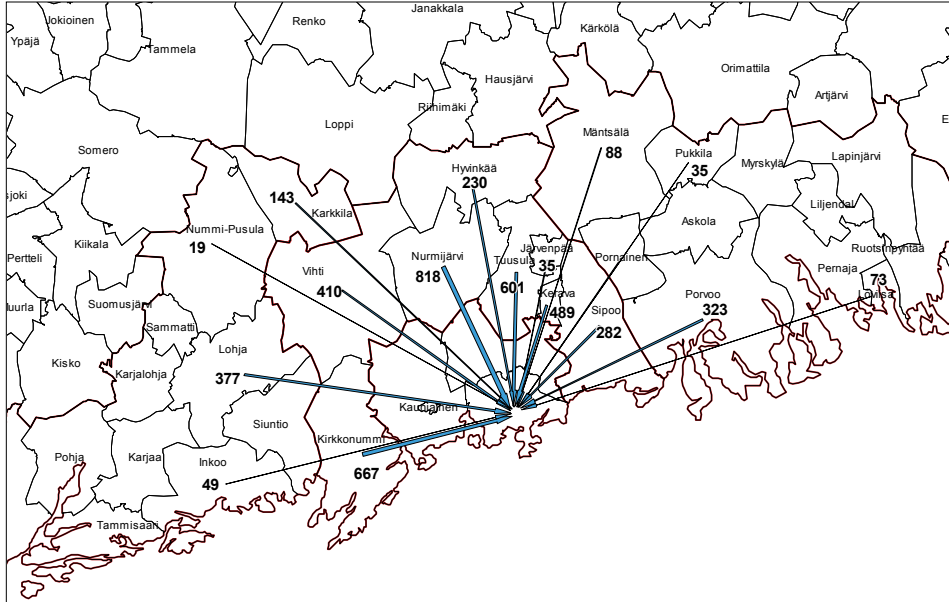


Kuva 28. Bussit ja junat: matkustajavirrat pääkaupunkiseudulle nelialuejaolla aamuruuhkan aikana (klo 05-09)

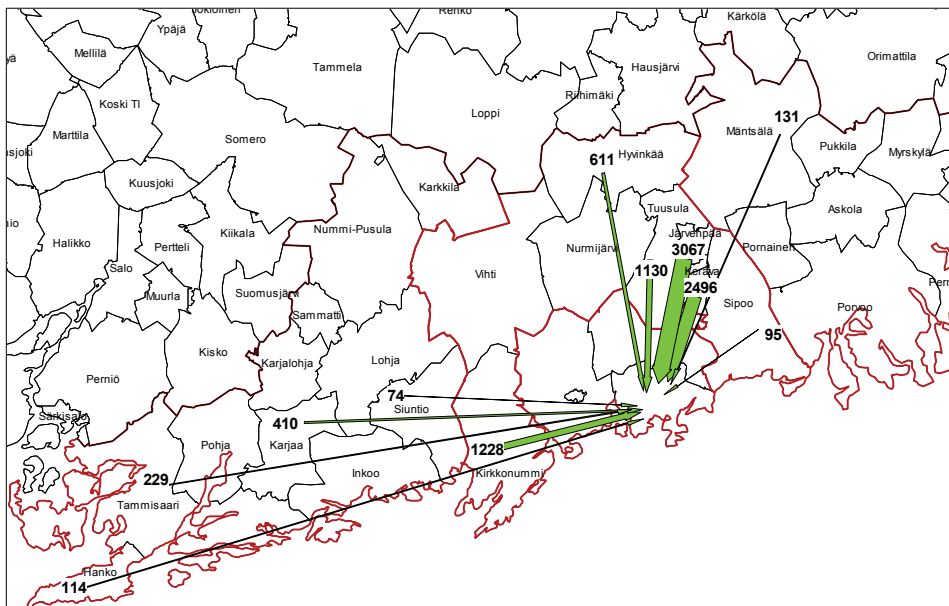


Kuva 29. Bussit ja junat: matkustajavirrat pääkaupunkiseudulta nelialuejaolla aamuruuhkan aikana (klo 05-09)

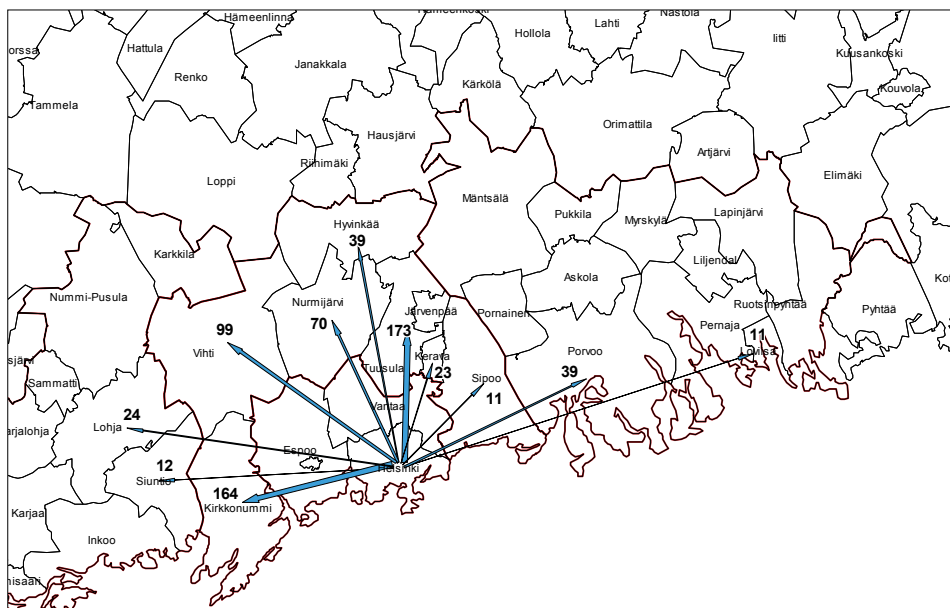
Pääosa bussimatkoista tulee Nurmijärveltä, Kirkkonummelta ja Tuusulasta. Suurin osa junamatkoista tulee Keravalta, Järvenpäästä ja Kirkkonummelta.



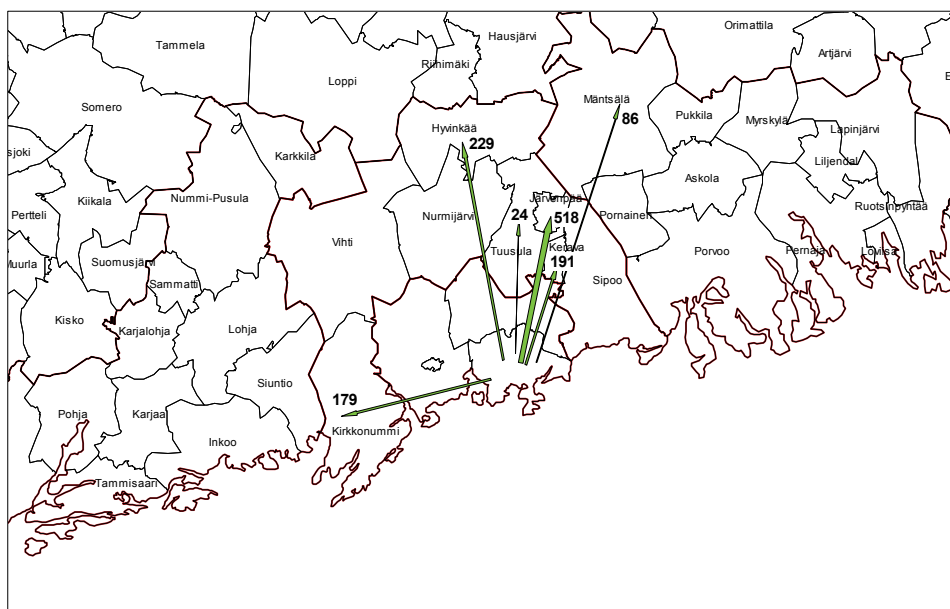
Kuva 30. Bussit: matkustajavirrat pääkaupunkiseudulle kuntajaolla aamuruuhka (klo 05-09)



Kuva 31. Junat: matkustajavirrat pääkaupunkiseudulle kuntajaolla aamuruuhka (klo 05-09)

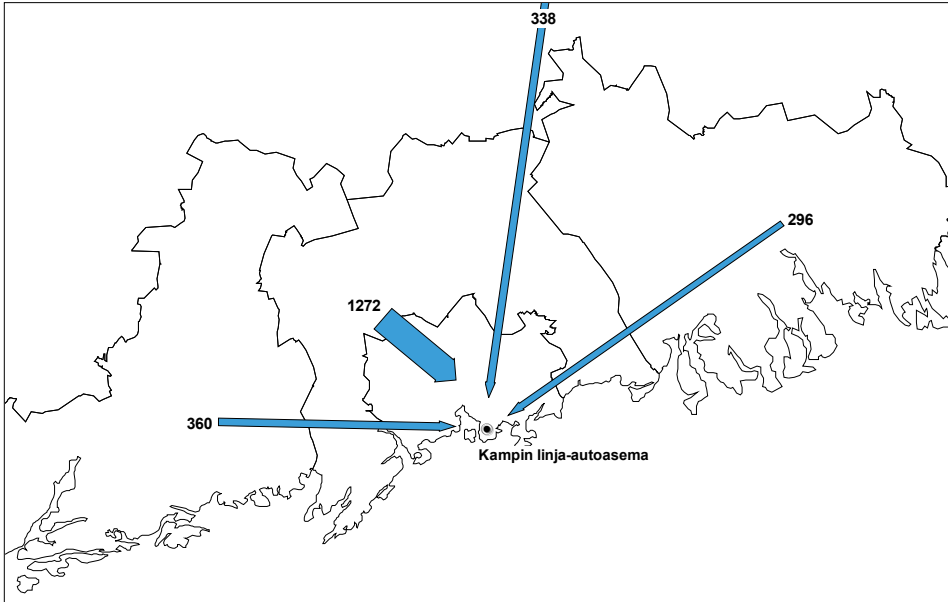


Kuva 32. Bussit: matkustajavirrat pääkaupunkiseudulta kuntajaolla aamuruuhkan aikana (klo 05-09)



Kuva 33. Junat: matkustajavirrat pääkaupunkiseudulta kuntajaolla aamuruuhkan aikana (klo 05-09)

Kuvassa 34 on esitettyä bussiliikenteen matkustajavirrat pääkaupunkiseudun ulkopuolelta Kamppiin asti tulleille nelialuejaolla aamuruuhkan aikaan (klo 05-09). Valtaosa bussimatkoista Kamppiin tulee pohjoisesta.



Kuva 34. Bussit: matkustajavirrat Kamppiin linja-autoasemalle aamuruuhkan aikaan (05-09)

## 8 Kokemuksia tutkimuksesta

Tutkimuksen aikana havaittiin seuraavia asioita, jotka kannattaa ottaa huomioon ja tarvittaessa uudeen pohdintaan seuraavaa tutkimusta suunniteltaessa.

Tiedonkeruumenetelmää suunniteltaessa oli ajateltu, että bussien kuljettajat (pikavuoroja lukuun ottamatta) jakavat lomakkeet matkustajille ja pitävät kirjaa jaettujen lomakkeiden määrästä. Jotta liikennöitsijät ja kuljettajat saatiin sitoutettua tutkimukseen, kirjauksesta kuitenkin luovuttiin. Tämä vaikeutti myöhemmin otoksen laajentamista. Pikavuoroissa ajatuksena oli, että haastattelijat matkustavat bussien mukana tai matkustajat haastatellaan terminaaleissa. Pikavuoroissa matkustaminen olisi kuitenkin edellyttänyt suurta haastattelijamäärää ja täten nostanut kustannuksia, minkä vuoksi päädyttiin lomakejakoon terminaaleissa.

Lähiliikenteen junamatkustajille haastattelijat jakoivat lomakkeet junissa, kuten alun perin oli suunniteltukin. Kaukoliikenteen lomakkeita oli suunniteltu jaettaviksi Espoon ja Tikkurilan asemilla, joilla kuitenkin jaettiin samaan aikaan vaalimainontaa, ja matkustajat kieltäytyivät ottamasta kyselylomakkeita. Tästä syystä myös suurin osa kaukoliikenteen lomakkeista päädyttiin jakamaan junissa.

Vastausprosentti jäi melko alhaiseksi varsinkin busseissa. Ennen varsinaisen tutkimuksen käynnistämistä pilotoitiin haastattelutapaa, jossa kuljettajien sijaan haastattelijat jakaisivat lomakkeet busseissa. On mahdollista, että erillisiä haastattelijoina käyttämällä matkustajia olisi voitu motivoida vastaamaan paremmin. Toisaalta erillisten haastattelijoiden käyttö olisi lisännyt kustannuksia olennaisesti ja tuonut mukanaan muita epävarmuustekijöitä.

Pääkaupunkiseudun rajan ylittävän liikenteen lippuvalikoiman laajuus ja monimuotoisuus aiheutti hankaluuksia matkalla käytettyä lippua kysyttäessä. Osalla matkustajista ei näyttäisi olevan tietoa siitä, mihin luokkaan kuuluvalla lipulla he matkustavat, mikä on ymmärrettävää lippujen moninaisuuden vuoksi.

Bussiliikenteen laajennuskerrointen laskentaa vaikeutti rajan ylittävän matkustajamäärätiedon puute. Koska laajennukseen tarvittavaa laskentatietoa ei ollut saatavilla, toteutettiin Kampin terminaalisissa liikennelaskenta. Junissa kaukoliikenteen laajennuskerrointen laskennassa matkustajamäärät arvioitiin rajakuormien perusteella. Lähiliikenteessä jouduttiin käyttämään vuoden 2007 liikennelaskennan tuloksia vuoden 2008 liikennelaskennan peruuntumisen vuoksi. Osassa ajanjaksoja havaintomäärät olivat pieniä, mikä kasvatti paikoin laajennuskertoimia.

Tutkimusta käynnistettäessä pohdittiin myös, tulisiko bussiliikenteen lomakkeita jakaa aamupäivän sijasta koko päivän ajan, jolloin useimmat matkustajat olisivat saaneet lomakkeen sekä meno- että paluumatkallaan. Tästä kuitenkin luovuttiin, koska matkustajia ei haluttu rasittaa kahteen kertaan vastaamisella. Tämä osaltaan lisäsi otoksen laajennuksen haasteellisuutta.

Seutuliikennelogistikkojen osallistuminen tutkimukseen edesauttoi merkittävästi yhteistyötä liikennöitsijöiden kanssa ja osaltaan ehkäisi tietokatkoksia, joita olisi voinut syntyä tutkimukseen osallistuvien osapuolten suuren määrän vuoksi.

## HYVÄ MATKUSTAJA

Helsingin seudulla tehdään laajaa liikennetutkimusta, jonka pohjalta kehitetään joukkoliikennettä entistä paremmin matkustajien tarpeisiin soveltuvaksi. Taloustutkimus toteuttaa matkustajakyselyn yhdessä YTV:n ja seudun kuntien kanssa.

Kysymykset koskevat tätä matkaa, jota olette nyt parhaillaan tekemässä. Yksi **MATKA** voi sisältää kulkemisen **LÄHTÖPAIKASTA** pysäkille, matkustamisen joukkoliikennevälineessä ja kulkemisen **MÄÄRÄNPÄÄHÄN**. Matkaan voi kuulua yksi tai useampia vaihtoja joukkoliikennevälineestä toiseen. Matka voi olla myös vaihdoton.

Pyydämme Teitä vastaamaan kääntöpuolella oleviin kysymyksiin. Voitte täyttää lomakkeen junassa, bussissa, kotona tai muussa sopivassa paikassa ja palauttaa sen oheisessa vastauskuoressa lähimpään postilaatikkoon mielellään viikon kuluessa. Vaihtoehtoisesti voitte täyttää kaavakkeen internetissä osoitteessa <http://b2b.taloustutkimus.fi/A/5489b.htm> Käyttäjätunnuksenne on lomakenumero, eli numerosarja, jonka löydätte tämän sivun oikeasta yläkulmasta. Salasananne on **ronin**. Jos olette alle 15-vuotias, pyydättehän luvan lomakkeen täyttämiseen huoltajaltanne.

Tutkimusta koskeviin kysymyksiin vastaa YTV:ltä Seppo Hanste puh: 040-715 4227 ja Taloustutkimukselta Lotta Engdahl puh: 040-706 4589.

### Yhteistyöstä kiittäen YTV



Palautetta joukkoliikennepalveluista (risuja, ruusuja, kehitysideoita ym. kommentteja):

---

---

---

---

---

---

---

---

KÄÄNNÄ =>

BUSSIIN nousemisen ajankohta (klo) \_\_\_\_\_

(esim.: klo 07:15) LINJAN numero: \_\_\_\_\_

\_\_\_\_\_ tai BUSSIN määränpää: \_\_\_\_\_

Miltä pysäkillä nousitte bussiin? \_\_\_\_\_ (nimi, jos tiedätte) Miltä pysäkillä poistutte bussista? \_\_\_\_\_ (nimi, jos tiedätte)

Rastittakaa selkeästi (lomakkeet luetaan optisesti) valitsemanne vaihtoehto tai kirjoittakaa vastaus viivalle.

1. Matkan lähtöpaikka:
- Koti
  - Työpaikka
  - Koulu tai oppilaitos
  - Päiväkoti, hoitopaikka
  - Ostospaikka
  - Työhön liittyvä asiointipaikka
  - Muu asiointipaikka
  - Vapaa-ajan viettoa
  - Muu paikka, mikä? \_\_\_\_\_

2. Matkan lähtöpaikan osoite: (katu/tie + numero) tai tunnettu rakennus tms.  
Ei tarkoiteta pysäkkiä \_\_\_\_\_
- Kunta: \_\_\_\_\_

3. Matkan määränpää:
- Koti
  - Työpaikka
  - Koulu tai oppilaitos
  - Päiväkoti, hoitopaikka
  - Ostospaikka
  - Työhön liittyvä asiointipaikka
  - Muu asiointipaikka
  - Vapaa-ajan viettoa
  - Muu paikka, mikä? \_\_\_\_\_

4. Matkan määränpään osoite: (katu/tie + numero) tai tunnettu rakennus tms.  
Ei tarkoiteta pysäkkiä \_\_\_\_\_
- Kunta: \_\_\_\_\_

5. Miten teitte lähtöpaikan ja lähtöpysäkin välisen matkan?
- Kävelen
  - Pyörällä
  - Autolla kuljettajana
  - Autolla matkustajana
  - Bussilla
  - Muulla tavalla, millä? \_\_\_\_\_
- Matkan pituus \_\_\_\_\_ km

6. Vaihtojen määrä joukkoliikennevälineestä toiseen tällä matkalla?
- Ei vaihtoja
  - Yksi vaihto
  - Kaksi vaihtoa
  - Kolme tai useampia vaihtoja

7. Jos vaihdatte tästä joukkoliikennevälineestä johonkin toiseen, mihin vaihdatte?
- Juna
  - Bussi
  - Raitiovaunu
  - Metro
  - Muu, mikä? \_\_\_\_\_

8. Kuinka usein teette tämän joukkoliikennematkan arkinen?
- Päivittäin
  - Muutaman kerran viikossa
  - Muutaman kerran kuukaudessa
  - Kerran kuukaudessa tai harvemmin

9. Käyttekö...?
- kertalippua
  - sarjalippua
  - kausilippua
  - työmatkalippua
  - Muuta, mitä? \_\_\_\_\_
10. Onko teillä henkilöautoa käytettävissänne?
- Aina tai melkein aina
  - Silloin tällöin
  - Hyvin harvoin
  - Ei koskaan

11. Asuinkunta:
- Espoo
  - Helsinki
  - Hyvinkää
  - Inkoo
  - Järvenpää
  - Karjaa
  - Karkkila
  - Kauniainen
  - Kerava
  - Kirkkonummi
  - Lahti
  - Lohja
  - Mäntsälä
  - Nurmijärvi
  - Porvoo
  - Riihimäki
  - Sipoo
  - Siuntio
  - Tuusula
  - Vantaa
  - Vihti
  - Muu, mikä? \_\_\_\_\_

12. Ikäryhmä:
- 17 vuotta
  - 18 - 24 vuotta
  - 25 - 34 vuotta
  - 35 - 54 vuotta
  - 55 - 64 vuotta
  - 65 - 74 vuotta
  - 75 vuotta tai enemmän
13. Sukupuoli:
- Nainen
  - Mies

T-5489 17.9.2008 LEn/rri

KIITOKSET VASTAUKSISTANNE!

## BÄSTA PASSAGERARE,

I Helsingforsregionen genomförs en omfattande trafikundersökning. Resultaten från undersökningen kommer att användas som bas för utvecklingen av kollektivtrafiken så att den bättre möter passagerarnas behov. Taloustutkimus genomför passagerarundersökningen tillsammans med YTV och regionens kommuner.

Frågorna gäller denna resa Ni för tillfället är på. En **RESA** kan innefatta farande från **AVGÅNGSPLATSEN** till hållplatsen, resa i något kollektivtrafikmedel och farande till **DESTINATIONEN**. Resan kan innehålla ett eller flera byten från ett kollektivtrafikmedel till ett annat. Resan kan också ske utan byten.

Vi önskar att Ni svarar på frågorna som finns på andra sidan av pappret. Ni kan fylla i blanketten på tåget, i bussen, hemma eller på ett annat lämpligt ställe. Ni kan returnera blanketten i det bifogade svarskuvertet genom att sätta den i närmaste brevlåda, helst inom en vecka. Alternativt kan Ni svara på frågan på Internet på adressen <http://b2b.taloustutkimus.fi/A/5489b.htm>. Er användarkod är blankettnumret, dvs. numret som Ni hittar i högra övre hörnet på denna sida. Ert lösenord är **ronin**. Om ni är under 15 år, vänligen be om lov av Er vårdnadshavare att Ni får fylla i blanketten.

På frågor gällande undersökningen svarar Seppo Hanste från YTV (tel. 040 715 4227) och Lotta Engdahl från Taloustutkimus (tel. 040 706 4589).

### Tack för Ert samarbete, YTV

Ett exempel av en resa utan byten



AVGÅNGSPLATS  
(till exempel. hem,  
arbetsplats, skola, butik, gym)



Hållplats



Kollektivtrafikmedel



Hållplats



DESTINATION  
(till exempel arbetsplats,  
hem, skola, butik, gym)

Feedback om kollektivtrafikservicen (rosor och ris, utvecklingsidéer, kommentarer osv.)

---

---

---

---

---

---

---

VÄND =>

Tidpunkten då Ni steg på bussen (kl.)

:

(t.ex. kl 07:15)

Linjenummer:

eller bussens destination:

+

På vilken hållplats steg Ni på bussen? \_\_\_\_\_ (namn, om ni vet)

På vilken hållplats stiger/steg Ni av bussen? \_\_\_\_\_ (namn, om ni vet)

Vänligen kryssa i Ert alternativ tydligt (blanketten läses optiskt), eller skriv svaret på raden.

**1. Resans avgångsplats:**

- 1  Hem 6  Plats för utträttande av ärenden som anknyter sig till arbetet
- 2  Arbetsplats 7  Plats för utträttande av andra ärenden
- 3  Skola eller läroanstalt 8  Plats för fritidsverksamhet
- 4  Daghem, skötplats 9  Annan plats, vad? \_\_\_\_\_
- 5  Plats för uppköp

**2. Avgångsplatsens adress:** (gata/väg) eller känd byggnad mm.

Inte hållplats. \_\_\_\_\_

Kommun: \_\_\_\_\_

**3. Resans destination:**

- 1  Hem 6  Plats för utträttande av ärenden som anknyter sig till arbetet
- 2  Arbetsplats 7  Plats för utträttande av andra ärenden
- 3  Skola eller läroanstalt 8  Plats för fritidsverksamhet
- 4  Daghem, skötplats 9  Annan plats, vad? \_\_\_\_\_
- 5  Plats för uppköp

**4. Destinationens adress:** (gata/väg) eller känd byggnad mm.

Inte hållplats. \_\_\_\_\_

Kommun: \_\_\_\_\_

**5. Hur eller med vilket medel gjorde Ni resan mellan avgångsplatsen och hållplatsen?**

- 1  Gående
- 2  Med cykel
- 3  Med bil som chaufför
- 4  Med bil som passagerare
- 5  Med buss
- 6  På annat sätt, hur? \_\_\_\_\_
- Resans längd  km

**6. Antal byten från ett kollektivtrafikmedel till ett annat på denna resa?**

- 1  Inga byten 3  Två byten
- 2  Ett byte 4  Tre eller flera byten

**7. Om Ni byter från detta kollektivtrafikmedel till ett annat, vilket byter Ni till?**

- 1  Tåg 3  Spårvagn
- 2  Buss 4  Metro 5  Annat, vad? \_\_\_\_\_

**8. Hur ofta gör Ni denna kollektivtrafikresa på vardagar?**

- 1  Dagligen
- 2  Några gånger i veckan
- 3  Några gånger i månaden
- 4  En gång i månaden eller mer sällan

**9. Använd Ni...?**

- 1  enkelbiljett
- 2  seriebiljett
- 3  periodbiljett
- 4  arbetsresebiljett
- 5  Annan, vad? \_\_\_\_\_

**10. Har Ni möjlighet att använda bil?**

- 1  Alltid eller nästan alltid
- 2  Ibland
- 3  Mycket sällan
- 4  Aldrig

**11. Boningsort:**

- 1  Esbo 9  Kervo 17  Sibbo
- 2  Helsingfors 10  Kyrkslätt 18  Sjunderå
- 3  Hyvinge 11  Lahtis 19  Tusby
- 4  Ingå 12  Lojo 20  Vanda
- 5  Träskända 13  Mäntsälä 21  Vichtis
- 6  Karis 14  Nurmijärvi 22  Annan vad? \_\_\_\_\_
- 7  Karkkila
- 8  Grankulla
- 15  Borgå
- 16  Riihimäki

**12. Åldersgrupp:**

- 1  - 17 år 5  55 - 64 år
- 2  18 - 24 år 6  65 - 74 år
- 3  25 - 34 år 7  75 år eller mera
- 4  35 - 54 år

**13. Kön:**

- 1  Kvinna
- 2  Man

T-5489 23.9.2008 LEn/rri

**TACK FÖR ERA SVAR!**

A survey for public transport passengers, autumn 2008

**DEAR PASSENGER,**

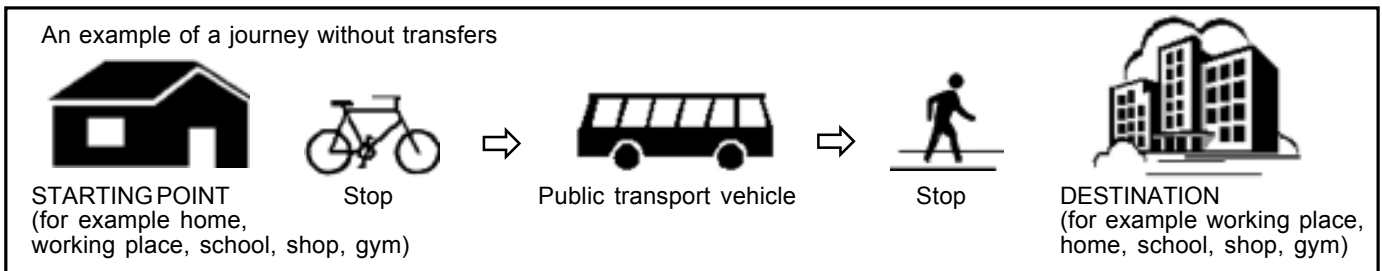
An extensive traffic survey is being carried out in the Helsinki region, in order to make public transport more responsive to passengers' needs. Taloustutkimus conducts the survey in co-operation with YTV and the municipalities of the region.

The questions concern the very journey you are making right now. A **JOURNEY** may include going from the **STARTING POINT** to the stop, travelling on a public transport vehicle and going to the **DESTINATION**. A journey may or may not involve one or more transfers from a public transport vehicle to another.

We kindly request you to answer the questions on the reverse side of this letter. You can fill in the questionnaire on train or bus, at home or in some other appropriate place and return it in the enclosed envelope, preferably within a week. Alternatively, you can fill in the questionnaire at <http://b2b.taloustutkimus.fi/A/5489b.htm>. Your user name is the questionnaire number, i.e. the series of numbers at the top-right corner of this page. Your password is **ronin**. In case you are under 15, please ask your legal parent for permission to fill in the questionnaire.

The questions regarding this survey will be answered on behalf of YTV by Seppo Hanste (tel. 040 715 4227) and on behalf of Taloustutkimus Lotta Engdahl (tel. 040 706 4589).

**YTV thanks you for your co-operation**



Feedback on public transport services (negative, positive, developments ideas, comments etc.)

---

---

---

---

---

---

---

TURN=>

<b>The time you boarded the BUS (o'clock)</b> : <input style="width: 40px; height: 20px;" type="text"/> : <input style="width: 40px; height: 20px;" type="text"/>	<b>(for example 07:15 o'clock)</b>	<b>BUS number:</b> <input style="width: 40px; height: 20px;" type="text"/>	<b>or destination:</b> <input style="width: 80%; height: 20px;" type="text"/>
<b>At which stop did you board the bus?</b> _____ (the name, if known)			
<b>At which stop did you get off the bus?</b> _____ (the name, if known)			
<b>Please mark your answer clearly (the questionnaires are read optically) and write down the answer above the line.</b>			
<b>1. Starting point of the journey:</b> 1 <input type="checkbox"/> Home 2 <input type="checkbox"/> Workplace 3 <input type="checkbox"/> School or educational institute 4 <input type="checkbox"/> Daycare or childcare facility 5 <input type="checkbox"/> Shopping facility 6 <input type="checkbox"/> Work - related place 7 <input type="checkbox"/> Other place of personal business 8 <input type="checkbox"/> Leisure facility 9 <input type="checkbox"/> Other place, specify? _____	<b>2. Address of the journey's starting point:</b> (street/road + number) or a well-known building or some such _____ <b>Municipality:</b> _____	<b>3. Destination of the journey:</b> 1 <input type="checkbox"/> Home 2 <input type="checkbox"/> Workplace 3 <input type="checkbox"/> School or educational institute 4 <input type="checkbox"/> Daycare or childcare facility 5 <input type="checkbox"/> Shopping facility 6 <input type="checkbox"/> Work - related place 7 <input type="checkbox"/> Other place of personal business 8 <input type="checkbox"/> Leisure facility 9 <input type="checkbox"/> Other place, specify? _____	<b>4. Address of the journey's destination:</b> (street/road + number) or a well-known building or some such _____ <b>Municipality:</b> _____
<b>5. How did you make your way from the starting point to the departure stop?</b> 1 <input type="checkbox"/> By foot 2 <input type="checkbox"/> By bicycle 3 <input type="checkbox"/> By car 4 <input type="checkbox"/> By car as passenger 5 <input type="checkbox"/> By bus 6 <input type="checkbox"/> By other means, specify? _____	Length of the journey <input style="width: 40px; height: 20px;" type="text"/> km		
<b>6. The number of transfers from one public transport vehicle to another during this journey?</b> 1 <input type="checkbox"/> No transfers 2 <input type="checkbox"/> One transfer 3 <input type="checkbox"/> Two transfers 4 <input type="checkbox"/> Three or more transfers			
<b>7. If you transfer from this public transport vehicle to another, which vehicle do you transfer into?</b> 1 <input type="checkbox"/> Train 2 <input type="checkbox"/> Bus 3 <input type="checkbox"/> Tram 4 <input type="checkbox"/> Metro 5 <input type="checkbox"/> Other, specify? _____			
<b>8. How often during weekdays do you make this journey with public transport?</b> 1 <input type="checkbox"/> Daily 2 <input type="checkbox"/> A few times a week 3 <input type="checkbox"/> A few times a month 4 <input type="checkbox"/> Once a month or less			
<b>9. Did you use...?</b> 1 <input type="checkbox"/> Single ticket 2 <input type="checkbox"/> Series ticket 3 <input type="checkbox"/> Season/period ticket 4 <input type="checkbox"/> Employer-subsidized ticket 5 <input type="checkbox"/> Other, specify? _____		<b>10. Do you have a car at your disposal?</b> 1 <input type="checkbox"/> All the time or nearly all the time 2 <input type="checkbox"/> Occasionally 3 <input type="checkbox"/> Very rarely 4 <input type="checkbox"/> Never	
<b>11. Municipality of residence:</b> 1 <input type="checkbox"/> Espoo 2 <input type="checkbox"/> Helsinki 3 <input type="checkbox"/> Hyvinkää 4 <input type="checkbox"/> Inkoo 5 <input type="checkbox"/> Järvenpää 6 <input type="checkbox"/> Karjaa 7 <input type="checkbox"/> Karkkila 8 <input type="checkbox"/> Kauniainen 9 <input type="checkbox"/> Kerava 10 <input type="checkbox"/> Kirkkonummi 11 <input type="checkbox"/> Lahti 12 <input type="checkbox"/> Lohja 13 <input type="checkbox"/> Mäntsälä 14 <input type="checkbox"/> Nurmijärvi 15 <input type="checkbox"/> Porvoo 16 <input type="checkbox"/> Riihimäki 17 <input type="checkbox"/> Sipoo 18 <input type="checkbox"/> Siuntio 19 <input type="checkbox"/> Tuusula 20 <input type="checkbox"/> Vantaa 21 <input type="checkbox"/> Vihhti 22 <input type="checkbox"/> Other, specify _____			
<b>12. Age group:</b> 1 <input type="checkbox"/> - 17 years or under 2 <input type="checkbox"/> 18 - 24 years 3 <input type="checkbox"/> 25 - 34 years 4 <input type="checkbox"/> 35 - 54 years 5 <input type="checkbox"/> 55 - 64 years 6 <input type="checkbox"/> 65 - 74 years 7 <input type="checkbox"/> 75 years or over		<b>13. Gender:</b> 1 <input type="checkbox"/> Female 2 <input type="checkbox"/> Male	
<b>THANK YOU FOR YOUR RESPONSE!</b>			

## HYVÄMATKUSTAJA

Helsingin seudulla tehdään laajaa liikennetutkimusta, jonka pohjalta kehitetään joukkoliikennettä entistä paremmin matkustajien tarpeisiin soveltuvaksi. Taloustutkimus toteuttaa matkustajakyselyn yhdessä YTV:n ja seudun kuntien kanssa.

Kysymykset koskevat tätä matkaa, jota olette nyt parhaillaan tekemässä. Yksi **MATKA** voi sisältää kulkemisen **LÄHTÖPAIKASTA** pysäkillä, matkustamisen joukkoliikennevälineessä ja kulkemisen **MÄÄRÄNPÄÄHÄN**. Matkaan voi kuulua yksi tai useampia vaihtoja joukkoliikennevälineestä toiseen. Matka voi olla myös vaihdoton.

Pyydämme Teitä vastaamaan kääntöpuolella oleviin kysymyksiin. Voitte täyttää lomakkeen junassa, bussissa, kotona tai muussa sopivassa paikassa ja palauttaa sen oheisessa vastauskuoressa lähimpään postilaatikkoon mielellään viikon kuluessa. Vaihtoehtoisesti voitte täyttää kaavakkeen internetissä osoitteessa <http://b2b.taloustutkimus.fi/A/5489j.htm> Käyttäjätunnuksenne on lomakenumero, eli numerosarja, jonka löydätte tämän sivun oikeasta yläkulmasta. Salasananne on **ronin**. Jos olette alle 15-vuotias, pyydättehän luvan lomakkeen täyttämiseen huoltajaltanne.

Tutkimusta koskeviin kysymyksiin vastaa YTV:ltä Seppo Hanste puh: 040-715 4227 ja Taloustutkimukselta Lotta Engdahl puh: 040-706 4589.

### Yhteistyöstä kiittäen YTV



Palautetta joukkoliikennepalveluista (risuja, ruusuja, kehitysideoita ym. kommentteja):

---

---

---

---

---

---

---

---

---

KÄÄNNÄ =>

JUNAAAN nousemisen ajankohta (klo)

(esim.: klo 17:15)

JUNAN tunnus:

Mitä asemalta nousitte junaan?

Millä asemalla poistutte junasta?

Rastittakaa selkeästi (lomakkeet luetaan optisesti) valitsemanne vaihtoehdot tai kirjoittakaa vastaus viivalle.

**1. Matkan lähtöpaikka:**

- 1  Koti 6  Työhön liittyvä asiointipaikka  
2  Työpaikka 7  Muu asiointipaikka  
3  Koulu tai oppilaitos 8  Vapaa-ajan viettoipaikka  
4  Päiväkotii, hoitopaikka 9  Muu paikka, mikä? \_\_\_\_\_  
5  Ostospaikka

**2. Matkan lähtöpaikan osoite:** (katu/tie + numero) tai tunnettu rakennus tms.

Ei tarkoiteta asemaa

Kunta: \_\_\_\_\_

**3. Matkan määränpää:**

- 1  Koti 6  Työhön liittyvä asiointipaikka  
2  Työpaikka 7  Muu asiointipaikka  
3  Koulu tai oppilaitos 8  Vapaa-ajan viettoipaikka  
4  Päiväkotii, hoitopaikka 9  Muu paikka, mikä? \_\_\_\_\_  
5  Ostospaikka

**4. Matkan määränpään osoite:** (katu/tie + numero) tai tunnettu rakennus tms.

Ei tarkoiteta asemaa

Kunta: \_\_\_\_\_

**5. Miten teitte lähtöpaikan ja lähtöpysäkin välisen matkan?**

- 1  Kävelen  
2  Pyörällä  
3  Autolla kuljettajana  
4  Autolla matkustajana  
5  Bussilla  
6  Muulla tavalla, millä? \_\_\_\_\_  
Matkan pituus  km

**6. Vaihtojen määrä joukkoliikennevälineestä toiseen tällä matkalla?**

- 1  Ei vaihtoja 3  Kaksi vaihtoa  
2  Yksi vaihto 4  Kolme tai useampia vaihtoja

**7. Jos vaihdatte tästä joukkoliikennevälineestä johonkin toiseen, mihin vaihdatte?**

- 1  Juna 3  Raitiovaunu  
2  Bussi 4  Metro 5  Muu, mikä? \_\_\_\_\_

**8. Kuinka usein teette tämän joukkoliikennematkan arkisin?**

- 1  Päivittäin  
2  Muutaman kerran viikossa  
3  Muutaman kerran kuukaudessa  
4  Kerran kuukaudessa tai harvemmin

**9. Käytittekö...?**

- 1  kertalippua  
2  sarjalippua  
3  kausilippua  
4  työmatkalippua  
5  Muuta, mitä? \_\_\_\_\_

**10. Onko teillä henkilöautoa käytettävissänne?**

- 1  Aina tai melkein aina  
2  Silloin tällöin  
3  Hyvin harvoin  
4  Ei koskaan

**11. Asuinkunta:**

- 1  Espoo 9  Kerava 17  Sipoo  
2  Helsinki 10  Kirkkonummi 18  Siuntio  
3  Hyvinkää 11  Lahti 19  Tuusula  
4  Inkoo 12  Lohja 20  Vantaa  
5  Järvenpää 13  Mäntsälä 21  Vihti  
6  Karjaa 14  Nurmijärvi 22  Muu, mikä?  
7  Karkkila 15  Porvoo  
8  Kauniaiainen 16  Riihimäki

**12. Ikäryhmä:**

- 1  - 17 vuotta 5  55 - 64 vuotta  
2  18 - 24 vuotta 6  65 - 74 vuotta  
3  25 - 34 vuotta 7  75 vuotta tai  
4  35 - 54 vuotta enemmän

**13. Sukupuoli:**

- 1  Nainen  
2  Mies

T-5489 17.9.2008 LEn/rrl

**KIIKOKSET VASTAUKSISTANNE!**



Tidpunkten då Ni steg på tåget (kl.)

:

(t.ex. kl 17:15)

Tågets ID:

På vilken station steg Ni på tåget?

På vilken station stiger/steg Ni av tåget?

Vänligen kryssa i Ert alternativ tydligt (blanketten läses optiskt), eller skriv svaret på raden.

**1. Resans avgångsplats:**

- 1  Hem 6  Plats för utträttande av ärenden som anknyter sig till arbetet  
2  Arbetsplats 7  Plats för utträttande av andra ärenden  
3  Skola eller läroanstalt 8  Plats för fritidsverksamhet  
4  Daghem, skötplats 9  Annan plats, vad? \_\_\_\_\_  
5  Plats för uppköp

**2. Avgångsplatsens adress:** (gata/väg) eller känd byggnad mm.

Inte station. \_\_\_\_\_

Kommun: \_\_\_\_\_

**3. Resans destination:**

- 1  Hem 6  Plats för utträttande av ärenden som anknyter sig till arbetet  
2  Arbetsplats 7  Plats för utträttande av andra ärenden  
3  Skola eller läroanstalt 8  Plats för fritidsverksamhet  
4  Daghem, skötplats 9  Annan plats, vad? \_\_\_\_\_  
5  Plats för uppköp

**4. Destinationens adress:** (gata/väg) eller känd byggnad mm.

Inte station. \_\_\_\_\_

Kommun: \_\_\_\_\_

**5. Hur eller med vilket medel gjorde Ni resan mellan avgångsplatsen och hållplatsen?**

- 1  Gående  
2  Med cykel  
3  Med bil som chaufför  
4  Med bil som passagerare  
5  Med buss  
6  På annat sätt, hur? \_\_\_\_\_  
Resans längd  km

**6. Antal byten från ett kollektivtrafikmedel till ett annat på denna resa?**

- 1  Inga byten 3  Två byten  
2  Ett byte 4  Tre eller flera byten

**7. Om Ni byter från detta kollektivtrafikmedel till ett annat, vilket byter Ni till?**

- 1  Tåg 3  Spårvagn  
2  Buss 4  Metro 5  Annat, vad? \_\_\_\_\_

**8. Hur ofta gör Ni denna kollektivtrafikesresa på vardagar?**

- 1  Dagligen  
2  Några gånger i veckan  
3  Några gånger i månaden  
4  En gång i månaden eller mer sällan

**9. Använde Ni...?**

- 1  enkelbiljett  
2  seriebiljett  
3  periodbiljett  
4  arbetsresebiljett  
5  Annan, vad? \_\_\_\_\_

**10. Har Ni möjlighet att använda bil?**

- 1  Alltid eller nästan alltid  
2  Ibland  
3  Mycket sällan  
4  Aldrig

**11. Boningsort:**

- 1  Esbo 9  Kervo 17  Sibbo  
2  Helsingfors 10  Kyrkslätt 18  Sjundea  
3  Hyvinge 11  Lahtis 19  Tusby  
4  Ingå 12  Lojo 20  Vanda  
5  Träskända 13  Mäntsälä 21  Vichtis  
6  Karis 14  Nurmijärvi 22  Annan vad? \_\_\_\_\_  
7  Karkkila 15  Borgå  
8  Grankulla 16  Riihimäki

**12. Åldersgrupp:**

- 1  - 17 år 5  55 - 64 år  
2  18 - 24 år 6  65 - 74 år  
3  25 - 34 år 7  75 år eller mera  
4  35 - 54 år

**13. Kön:**

- 1  Kvinna  
2  Man

T-5489 24.9.2008 LEn/rll

**TACK FÖR ERA SVAR!**

**DEAR PASSENGER,**

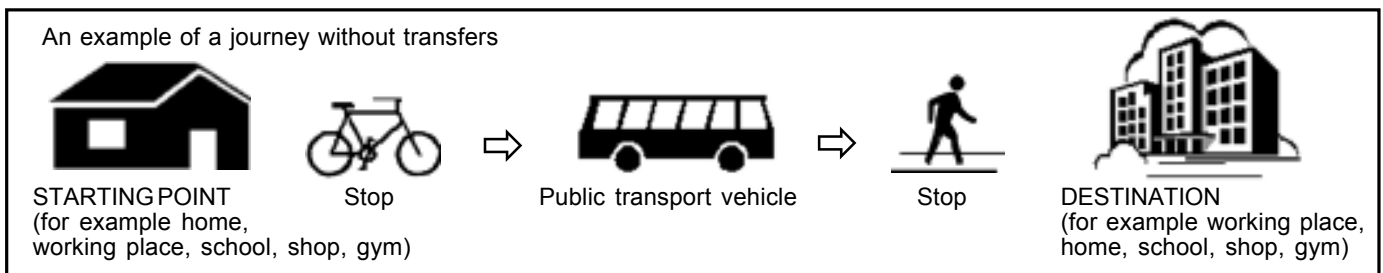
An extensive traffic survey is being carried out in the Helsinki region, in order to make public transport more responsive to passengers' needs. Taloustutkimus conducts the survey in co-operation with YTV and the municipalities of the region.

The questions concern the very journey you are making right now. A **JOURNEY** may include going from the **STARTING POINT** to the stop, travelling on a public transport vehicle and going to the **DESTINATION**. A journey may or may not involve one or more transfers from a public transport vehicle to another.

We kindly request you to answer the questions on the reverse side of this letter. You can fill in the questionnaire on train or bus, at home or in some other appropriate place and return it in the enclosed envelope, preferably within a week. Alternatively, you can fill in the questionnaire at <http://b2b.taloustutkimus.fi/A/5489j.htm>. Your user name is the questionnaire number, i.e. the series of numbers at the top-right corner of this page. Your password is **ronin**. In case you are under 15, please ask your legal parent for permission to fill in the questionnaire.

The questions regarding this survey will be answered on behalf of YTV by Seppo Hanste (tel. 040 715 4227) and on behalf of Taloustutkimus Lotta Engdahl (tel. 040 706 4589).

**YTV thanks you for your co-operation**



Feedback on public transport services (negative, positive, developments ideas, comments etc.)

---

---

---

---

---

---

---

TURN=>

The time you boarded the TRAIN

:

(for example 17:15 o'clock)

TRAIN ID:

At which stop did you board the train?

At which stop did you get off the train?

Please mark your answer clearly (the questionnaires are read optically) and write down the answer above the line.

1. Starting point of the journey:

- 1  Home  
2  Workplace  
3  School or educational institute  
4  Daycare or childcare facility  
5  Shopping facility  
6  Work - related place  
7  Other place of personal business  
8  Leisure facility  
9  Other place, specify? \_\_\_\_\_

2. Address of the journey's starting point: (street/road + number) or a well-known building or some such \_\_\_\_\_

Municipality: \_\_\_\_\_

3. Destination of the journey:

- 1  Home  
2  Workplace  
3  School or educational institute  
4  Daycare or childcare facility  
5  Shopping facility  
6  Work - related place  
7  Other place of personal business  
8  Leisure facility  
9  Other place, specify? \_\_\_\_\_

4. Address of the journey's destination: (street/road + number) or a well-known building or some such \_\_\_\_\_

Municipality: \_\_\_\_\_

5. How did you make your way from the starting point to the departure stop?

- 1  By foot  
2  By bicycle  
3  By car  
4  By car as passenger  
5  By bus  
6  By other means, specify? \_\_\_\_\_
- Length of the journey  km

6. The number of transfers from one public transport vehicle to another during this journey?

- 1  No transfers  
2  One transfer  
3  Two transfers  
4  Three or more transfers

7. If you transfer from this public transport vehicle to another, which vehicle do you transfer into?

- 1  Train  
2  Bus  
3  Tram  
4  Metro  
5  Other, specify? \_\_\_\_\_

8. How often during weekdays do you make this journey with public transport?

- 1  Daily  
2  A few times a week  
3  A few times a month  
4  Once a month or less

9. Did you use...?

- 1  Single ticket  
2  Series ticket  
3  Season/period ticket  
4  Employer-subsidized ticket  
5  Other, specify? \_\_\_\_\_

10. Do you have a car at your disposal?

- 1  All the time or nearly all the time  
2  Occasionally  
3  Very rarely  
4  Never

11. Municipality of residence:

- 1  Espoo  
2  Helsinki  
3  Hyvinkää  
4  Inkoo  
5  Järvenpää  
6  Karjaa  
7  Karkkila  
8  Kauniainen  
9  Kerava  
10  Kirkkonummi  
11  Lahti  
12  Lohja  
13  Mäntsälä  
14  Nurmijärvi  
15  Porvoo  
16  Riihimäki  
17  Sipoo  
18  Siuntio  
19  Tuusula  
20  Vantaa  
21  Vihti  
22  Other, specify \_\_\_\_\_

12. Age group:

- 1  - 17 years or under  
2  18 - 24 years  
3  25 - 34 years  
4  35 - 54 years  
5  55 - 64 years  
6  65 - 74 years  
7  75 years or over

13. Gender:

- 1  Female  
2  Male

T-5489 24.9.2008 LEn/rri

THANK YOU FOR YOUR RESPONSE!

## TIEDOTE VR:n TYÖNTEKIJÖILLE HELSINGIN SEUDUN JOUKKOLIIKENTEN MÄÄRÄPAIKKATUTKIMUKSESTA 2008

YTV toteuttaa yhdessä Taloustutkimuksen kanssa Helsingin seudun joukkoliikenteen määräpaikkatutkimuksen 2008 sekä linja-autoliikenteessä että junissa niissä lähdoissa, jotka ylittävät YTV:n alueen rajan. Junissa tiedonkeruusta vastaa Taloustutkimus.

Tutkimushaastattelijan tunnistaa kaulassa roikkuvasta kuvallisesta valtuuskortista, jossa on haastattelijan nimi ja Taloustutkimuksen logo (kts. valtuuskorttimalli oikealla). Lisäksi haastattelijalla on päällään huomioliivit.

Taloustutkimuksen haastattelijat jakavat lomakkeet junamatkustajille viikoilla 40 ja 41. Lomakkeiden jakopäivät ovat maanantaista torstaihin, pääosin klo 06.00-20.00 välisenä aikana. Lomakejako tapahtuu pääasiassa junissa. Kaukojunissa lomakkeita jaetaan Tikkurilan ja Espoon keskuksen asemilla sekä junissa. Lähijunissa jaetaan yhteensä 2 000 lomaketta. Kaukojunissa ja asemilla jaetaan yhteensä 1 000 lomaketta.

Tutkittavat junat ovat seuraavat pääkaupunkiseudun rajan ylittävät

LÄHIJUNAT: Z, R, H, G, K, N, Y, S, U, L sekä veturivetoiset lähijunat  
KAUKOJUNAT: Lahti-Tikkurila, Riihimäki-Tikkurila, Karjaa-Espoo

Matkustajat voivat palauttaa lomakkeen junissa haastattelijoilta tai postitse. Kyselyyn voi vastata myös myöhemmin Internetissä. Kysymyslomakkeen mukana jaetaan vastauskuori, jossa postimaksu on maksettu valmiiksi.

Yhteistyöterveisin,

Seppo Hanste  
YTV Liikenne  
040 7154 227  
[seppo.hanste@ytv.fi](mailto:seppo.hanste@ytv.fi)

Lotta Engdahl  
Taloustutkimus Oy  
p. (09) 7585 1211  
[lotta.engdahl@taloustutkimus.fi](mailto:lotta.engdahl@taloustutkimus.fi)



Helsingin seudulla toteutetaan laajaa työssäkäyntialueen liikennetutkimusta LITU 2008. Tutkimuksen tavoitteena on hankkia liikennejärjestelmäsuunnittelua varten luotettava ja monipuolinen kuva nykyisestä liikkumisesta ja tuottaa ennustemenettelyt aikaisempaa laajemmalle alueelle. Liikennetutkimus koostuu useista osatutkimuksista, joista yksi on joukkoliikennematkojen määräpaikkatutkimus. Siinä tutkitaan matkustajien liikkumista lähtöpaikasta määränpään. Liikennetutkimus tehdään yhteistyössä Helsingin seudun kuntien, YTV:n ja maakuntaliittojen kanssa. Liikenneministeriö on myös merkittävä rahoittajataho. Linja-autoliiton Helsingin osasto päätti 8.4.2008 myötävaikuttaa tutkimuksen toteutuksessa. Konsulttina joukkoliikennematkojen määräpaikkatutkimuksessa toimii Taloustutkimus Oy.

## Tiedote joukkoliikennetutkimukseen osallistuville liikennöitsijöille

YTV toteuttaa yhdessä Taloustutkimuksen kanssa Helsingin seudun joukkoliikenteen määräpaikkatutkimuksen 2008 sekä linja-autoliikenteessä että junissa. Linja-auto-liikenteessä tiedot kerätään yhteistyössä liikennöitsijöiden kanssa. Tutkimus koskee **kaikkia 7.10.2008 klo 05-12 pääkaupunkiseudulle meneviä ja sieltä lähteviä vakiovuoroja.**

Kysely toteutetaan siten, että **linja-autojen kuljettajat jakavat yhden tutkimusaamupäivän aikana lomakkeet matkustajille.** Mukana olevat kuljettajat osallistuvat tavarapalkintojen arvontaan. Jokainen liikennöitsijä saa tutkimuksen valmistuttua käyttöönsä omaa yritystään koskevat tulokset, joita voi käyttää yrityksen toiminnan kehittämiseen.

Käytännössä tiedonkeruu tapahtuu seuraavasti:

1. Länsi-Uudenmaan kuntien, KUUMA-kuntien ja Itä-Uudenmaan liiton edustajat toimittavat tutkimuslomakkeet, palautuskuoret ja linja-autoon laitettavan matkustajaohjeen sekä tarvittaessa kuljettajan toimintaohjeen liikenteenharjoittajan yhdyshenkilölle henkilökohtaisesti. Samalla kertaa liikenteenharjoittajalle ilmoitetaan tutkittavat vuorot ja käydään lävitse tutkimuksen toteutustapa. Tutkimusmateriaalit on paketoitu linjakohtaisesti, ja ne toimitetaan liikennöitsijöille viimeistään 30.9.2008.
2. Liikenteenharjoittajan yhdyshenkilö jakaa tutkittavien lähtöjen kuljettajille kyselylomakkeet ja vastauskuoret valmiina paketteina. Lisäksi kuljettaja saa nipun kyniä, joita voi tarvittaessa jakaa matkustajille.
3. Kuljettaja jakaa lomakkeet kaikille tutkimuspäivänä tiistaina **7.10.2008 klo 5-12** autoon nouseville matkustajille. Jos kyselylomakkeiden jakaminen ko. linjalla tutkimuspäivänä ei onnistu, jaetaan lomakkeet seuraavina arkipäivinä (keskiviikkona 8.10 **tai** torstaina 9.10) samana kellonaikana vastaavilla lähdöillä. Lomakkeita on myös ruotsin- ja englanninkielisinä, ja kuljettaja jakaa niitä pyynnöstä.
4. Kuljettaja merkitsee erilliseen listaukseen jaettujen lomakkeiden määrän ja kieltäytyneiden määrän, jotta vastausprosentti voidaan laskea. Kuljettaja näkee jakamattomien lomakkeiden määrän lomakkeissa olevan juoksevan numeroinnin avulla.
5. Matkustajat täyttävät lomakkeen omatoimisesti ja palauttavat sen joko kuljettajalle tai postitse. Kyselyyn voi vastata myös myöhemmin Internetissä.
6. Kuljettaja palauttaa hänelle jätetyt kirjekuorissa olevat lomakkeet postin postilaatikkoon. Postimaksu on maksettu valmiiksi.

Yhteyshenkilöinä liikennöitsijöihin toimivat: Tapio Heinonen, Länsi-Uudenmaan kunnat (puh. 0443-861 090), Kyösti Ronkainen, KUUMA-kunnat (puh. 050-532 56 77) ja Erkki Vähätörmä, Itä-Uudenmaan Liitto (puh. 0400-868 044). YTV:ssä tutkimuksen yhteyshenkilönä toimii Seppo Hanste ja Taloustutkimuksessa Lotta Engdahl.

Yhteistyöterveisin,

Seppo Hanste  
YTV Liikenne  
p. 040 7154 227  
[seppo.hanste@ytv.fi](mailto:seppo.hanste@ytv.fi)

Lotta Engdahl  
Taloustutkimus Oy  
p. (09) 7585 1211  
[lotta.engdahl@taloustutkimus.fi](mailto:lotta.engdahl@taloustutkimus.fi)

Helsingin seudulla toteutetaan laajaa työssäkäyntialueen liikennetutkimusta LITU 2008. Tutkimuksen tavoitteena on hankkia liikennejärjestelmäsuunnittelua varten luotettava ja monipuolinen kuva nykyisestä liikkumisesta ja tuottaa ennustemenettelyt aikaisempaa laajemmalle alueelle. Liikennetutkimus koostuu useista osatutkimuksista, joista yksi on joukkoliikennematkojen määräpaikkatutkimus. Siinä tutkitaan matkustajien liikkumista lähtöpaikasta määränpäähän. Liikennetutkimus tehdään yhteistyössä Helsingin seudun kuntien, YTV:n ja maakuntaliittojen kanssa. Liikenneministeriö on myös merkittävä rahoittajataho. Linja-autoliiton Helsingin osasto päätti 8.4.2008 myötävaikuttaa tutkimuksen toteutuksessa. Konsulttina joukkoliikennematkojen määräpaikkatutkimuksessa toimii Taloustutkimus Oy.

## Ohje joukkoliikennetutkimukseen osallistuville kuljettajille

Työnantajasi on lupautunut auttamaan Helsingin seudun joukkoliikenteen määräpaikkatutkimuksen 2008 toteutuksessa busseissa.

Käytännössä tiedonkeruu tapahtuu seuraavasti:

1. Olet saanut työnantajaltasi paketin, joka sisältää tutkimusmateriaalin eli tutkimuslomakkeet, vastauskirjekuoret, kyniä, kuljettajalomake sekä toimintaohjeet. Tutkimus koskee pääkaupunkiseudun rajan ylittävää liikennettä. HUOM! Tutkimusmateriaalit on paketoitu linjakohtaisesti. Paketteja ei tulisi sekoittaa keskenään.
2. Paketissa on mukana tiedote, jossa matkustajia pyydetään osallistumaan tutkimukseen. Kiinnitä se bussin etuosaan näkyvälle paikalle.
3. Jaa lomakkeita tiistaina **7.10.2008 klo 5-12** autoon nouseville matkustajille niin kauan kuin lomakkeita riittää. Lopeta lomakkeiden jakaminen klo12 jälkeen. Tavoitteena on, että jokainen matkustaja ottaa lomakkeen. Myös niiden matkustajien, jotka eivät halua vastata kyselyyn, toivotaan ottavan lomake, jotta saamme selville vastausprosentin. Anna matkustajalle ruotsinkielinen tai englanninkielinen lomake, jos matkustaja tätä pyytää.
4. Jos kyselylomakkeiden jakaminen ko. linjalla tutkimuspäivänä ei onnistu, jaa lomakkeet seuraavana arkipäivinä (keskiviikkona 8.10 **tai** torstaina 9.10) samana kellonaikana vastaavilla lähdöillä.
5. Matkustajat täyttävät lomakkeen omatoimisesti ja palauttavat sen joko sinulle tai postitse. Lomakkeen voi myös vaihtoehtoisesti täyttää myöhemmin Internetissä. Laita matkustajien sinulle palauttamat lomakkeet vastauskirjekuoressa postilaatikkoon. Postimaksu on maksettu valmiiksi.
6. Täytä kuljettajien lomake, merkitse siihen, milloin aloitit ja milloin lopetit lomakejakelun sekä ylijääneiden lomakkeiden määrän (esim nrot 1234-1267). Täyttämällä yhteystietosi osallistut kuljettajien kesken arvottaviin palkintoihin.
7. Palauta kuljettajalomake yrityksessäsi henkilölle, jolta sait lomakkeet. Jos lomakkeita jää yli, palauta ne yhdessä kuljettajalomakkeen kanssa yrityksessäsi samalle henkilölle.
8. Jos sinulla on kysyttävää tutkimuksesta, ole yhteydessä oman yrityksesi tutkimuksesta vastaavaan henkilöön (esim. ajomestari).

Yhteistyöterveisin,

Seppo Hanste  
YTV Liikenne  
p. 040 7154 227  
[seppo.hanste@ytv.fi](mailto:seppo.hanste@ytv.fi)

Lotta Engdahl  
Taloustutkimus Oy  
p. (09) 7585 1211  
[lotta.engdahl@taloustutkimus.fi](mailto:lotta.engdahl@taloustutkimus.fi)

## KULJETTAJALOMAKE

Päivämäärä: \_\_\_\_\_

Milloin aloitit lomakejaon? \_\_\_\_\_ (esim. klo 07.45)

Milloin lopetit lomakejaon? \_\_\_\_\_ (esim. klo 12.05)

Saatujen lomakkeiden lomakenumerot:

suomenkieliset \_\_\_\_\_ (esim. 1234-5678)

ruotsinkieliset \_\_\_\_\_

englanninkieliset \_\_\_\_\_

Ylijääneiden lomakkeiden lomakenumerot:

suomenkieliset \_\_\_\_\_ (esim. 1234-1289)

ruotsinkieliset \_\_\_\_\_

englanninkieliset \_\_\_\_\_

Täyttämällä yhteystietosi osallistut kuljettajien kesken arvottaviin palkintoihin. Pääpalkintoina on 5 kpl 100 euron arvoisia lahjakortteja kylpylä Flamingoon.

Yritys: \_\_\_\_\_

Nimi: \_\_\_\_\_

Osoite: \_\_\_\_\_

Postinumero ja -toimipaikka: \_\_\_\_\_

Puh: \_\_\_\_\_

**TALOUSTUTKIMUS OY**

Y-tunnus 0114711-9  
Business ID FI-0114711-9  
www.taloustutkimus.fi

**Helsinki**

Lemuntie 9  
FI-00510 Helsinki, Finland  
tel. +358 (0)9 7585 11  
fax +358 (0)9 7585 1200

**Turku**

Yliopistonkatu 37 A  
FI-20100 Turku, Finland  
tel. +358 (0)2 2848 000  
fax +358 (0)2 2848 028

**Tampere**

Kuninkaankatu 22 A  
FI-33210 Tampere, Finland  
tel. +358 (0)3 3141 3100  
fax +358 (0)3 3141 3141



[www.ytv.fi](http://www.ytv.fi)

**YTV Pääkaupunkiseudun  
yhteistyövaltuuskunta**

Liikenne

PL 521 (Opastinsilta 6 A), 00521 Helsinki

Puhelin (09) 156 11, faksi (09) 156 1369

etunimi.sukunimi@ytv.fi

**Huvudstadsregionens  
samarbetsdelegation**

Trafik

PB 521 (Semaforbron 6 A), 00521 Helsingfors

Telefon (09) 156 11, telefax (09) 156 1369

fornamn.efternamn@ytv.fi

**YTV:n julkaisuja 30/2009**

ISSN 1796-6965

ISBN 978-951-798-775-2 (nid.)

ISBN 978-951-798-776-9 (pdf)