

Liikkumistutkimus 2018: Helsingin seudun asukkaiden lyhyet matkat

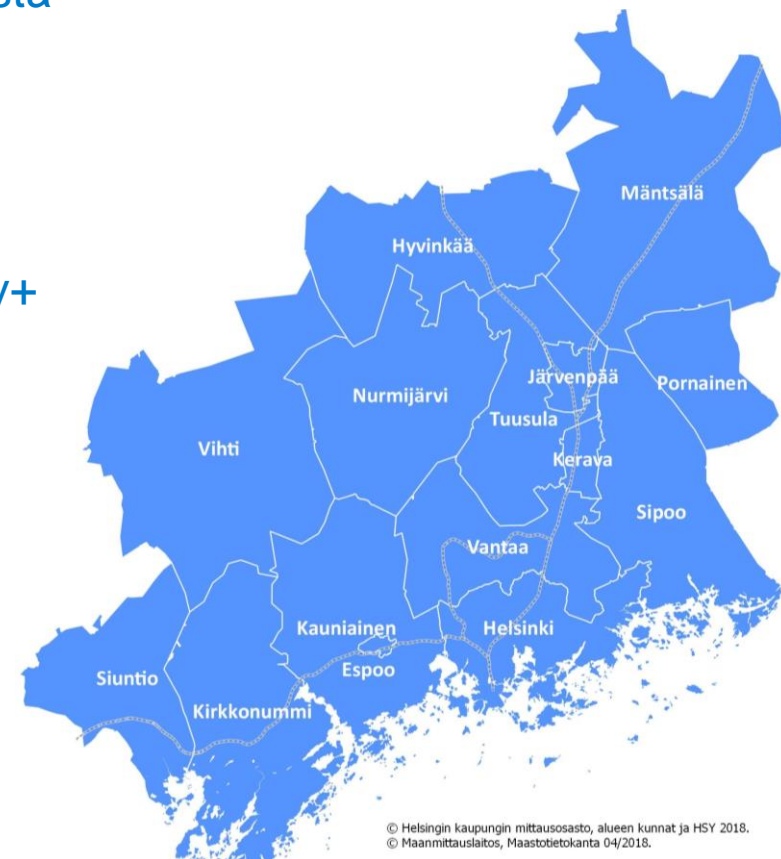
21.9.2020

Liikennejärjestelmä ja tutkimukset -osasto
HSL Helsingin seudun liikenne

Johdanto



- Työn tavoitteena oli tuottaa tietoa Helsingin seudun asukkaiden tekemistä lyhyistä, alle 3 km pituisista arjen matkoista. Tietoa voidaan hyödyntää liikennejärjestelmän ja joukkoliikenteen suunnittelussa ja kestävästi liikkumisen edistämiseksi. Työ toteutettiin keväällä 2020.
- Aineistona oli HSL:n Liikkumistutkimus vuodelta 2018 (ks. www.hsl.fi/liikkumistutkimus2018). Tutkimus kuvaa Helsingin seudun 7v+ asukkaiden tekemiä matkoja syksyn keskimääräisenä arkipäivänä. Tarkastelut rajattiin Helsingin seudun asukkaiden tekemiin Helsingin seudun sisäisiin matkoihin.
- Analyysi tehtiin R-ohjelmistolla. Visualisoinneissa käytettiin rantaviivalla rajattua Tilastokeskuksen Paavo-postinumeroaluejakoa (<https://www.stat.fi/tup/paavo/index.html>).
- Konsulttina toimi WSP Finland Oy:stä datatieteilijä ja projektipäällikkö Johanna Piipponen ja laadunvarmistajana Timo Kärkinen.
- Työtä ohjasivat HSL:ltä Elina Brandt, Riikka Aaltonen, Mette Granberg, Reetta Koskela ja Eeva Vesaoja.



© Helsingin kaupungin mittausosasto, alueen kunnat ja HSY 2018.
© Maanmittauslaitos, Maastobetokanta 04/2018.

Helsingin seudun 15 kuntaa

- **Lisätietoja:** Liikennetutkija Elina Brandt, elina.brandt@hsl.fi, 040 504 2930

Tutkimuskysymykset



Työssä tarkastellaan seuraavia kysymyksiä:

- Miten paljon Helsingin seudun asukkaat tekevät arkipäivisin lyhyitä, alle 3 kilometrin pituisia matkoja?
- Mitä kulkutapoja lyhyillä matkoilla käytetään?
- Miten lyhyiden matkojen kulkutavat vaihtelevat:
 - Matkan pituuden mukaan?
 - Sukupuolen, ikäryhmän ja kotitalouden koon mukaan?
 - Alueen mukaan?
- Missä tarkoituksessa lyhyitä matkoja tehdään?

Lyhyiden matkojen määrä



Lyhyiden matkojen määrä



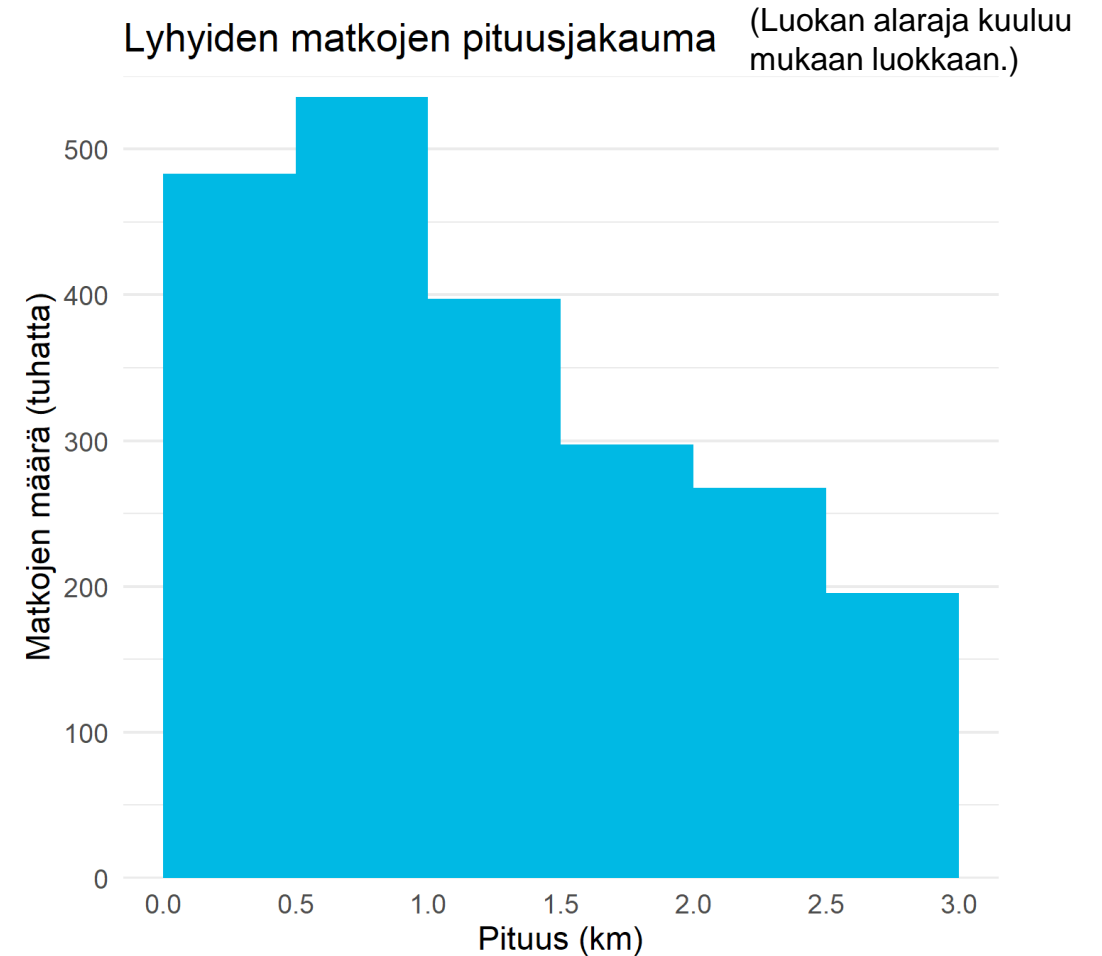
- Helsingin seudun asukkaat tekivät syksyn 2018 arkipäivänä keskimäärin 4,7 miljoonaa matkaa seudun sisällä. Näistä 2,2 miljoonaa oli lyhyitä, alle 3 km pituisia.
- Lyhyitä matkoja oli 46 % kaikista seudulla tehdyistä matkoista.
- Lyhyitä matkoja tehtiin 1,6 matkaa / henkilö / arkivuorokausi.

Lyhyiden matkojen (< 3 km) määrä matkan pituuden mukaan

Helsingin seudun asukkaiden seudun sisäiset matkat



500 metrin luokissa tarkasteltuna nähdään, että lyhyet matkat ovat tyypillisesti hyvin lyhyitä. Eniten tehdään 0,5–1,0 kilometrin pituisia lyhyitä matkoja: yli 500 000 arkivuorokaudessa. Korkeintaan puolen kilometrin matkoja tehdään lähes yhtä paljon. Matkamäärät vähenevät 1 km jälkeen melko tasaisesti pituuden kasvaessa.



Aineisto: Liikkimistutkimus 2018.

Lyhyiden matkojen kulkutavat



Kulkutapajakauma lyhyillä (< 3 km) matkoilla



Helsingin seudun asukkaiden seudun sisäiset matkat

Suurin osa lyhyistä matkoista, 56 %, tehdään kävellen. Seuraavaksi suosituin kulkutapa on henkilöauto, jolla tehdään 22 % lyhyistä matkoista.

Pyöräillen tehdään 14 % lyhyistä matkoista. Joukkoliikennettä käytetään lyhyillä matkoilla harvoin (8 %).

Kaikkien matkojen kulkutapajakaumaan verrattuna lyhyillä matkoilla korostuu pyöräily ja erityisesti kävely. Autoilun ja erityisesti joukkoliikenteen osuudet ovat pienempiä lyhyillä matkoilla kuin kaikilla matkoilla.

| Kulkutapa | Lyhyiden matkojen määrä | Kulutavan osuus lyhyistä matkoista | Kulutavan osuus kaikista matkoista |
|----------------|-------------------------|------------------------------------|------------------------------------|
| Kävely | 1 217 800 | 56 % | 29 % |
| Henkilöauto | 474 900 | 22 % | 39 % |
| Pyöräily | 300 300 | 14 % | 9 % |
| Joukkoliikenne | 166 500 | 8 % | 22 % |
| Muu | 18 300 | 1 % | 1 % |
| Yhteensä | 2 177 800 | 100 % | 100 % |

Lähde: Liikkumistutkimus 2018

Kulikutapajakauma lyhyillä matkoilla 500 m pituusluokissa



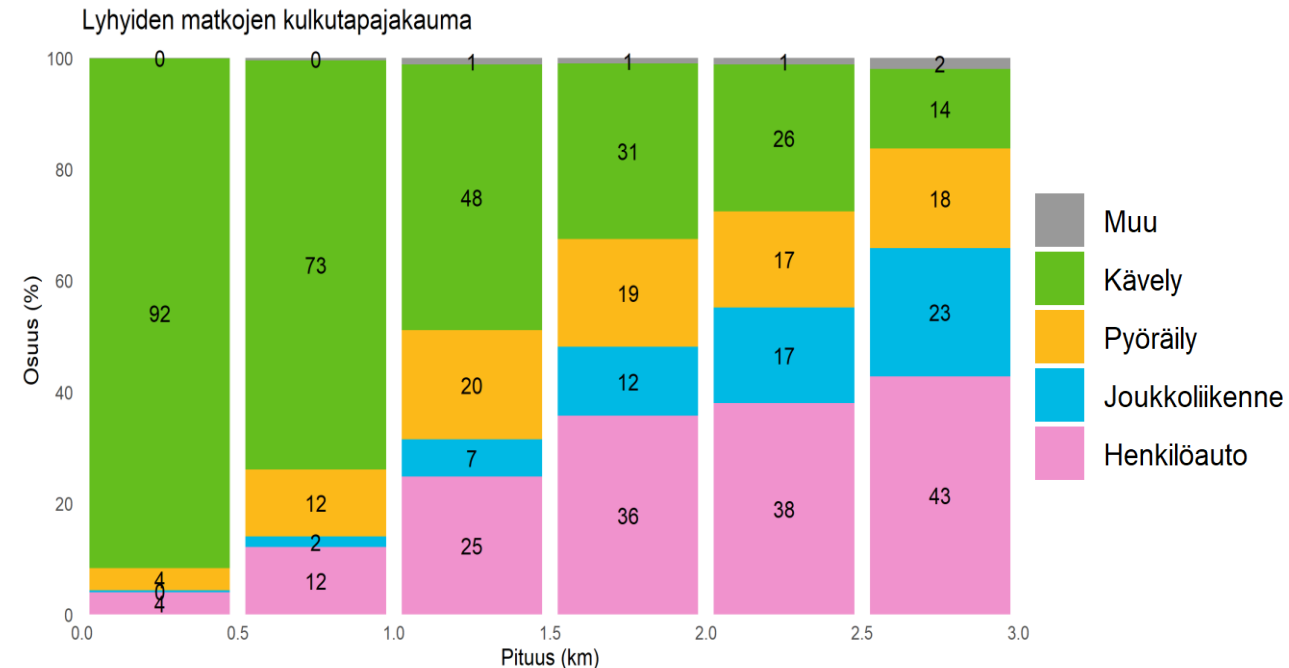
Helsingin seudun asukkaiden seudun sisäiset matkat

Mitä lyhyempi matka, sitä todennäköisemmin se kävellään. Alle 0,5 km matkoilla kävelyn osuus on 92 % ja 2,5–3,0 km matkoilla enää 14 %.

Pyöräilyn kulutapaosuus on suurimmillaan 1–2 km matkoilla, noin 20 %.

Joukkoliikenteen kulutapaosuus kasvaa tasaisesti matkan pituuden kasvaessa. 2,5–3,0 km matkoista 23 % tehdään joukkoliikenteellä.

Henkilöauton kulutapaosuus kasvaa nopeammin kuin pyöräilyn ja joukkoliikenteen. 2,5–3,0 km matkoilla henkilöauton osuus on jopa 43 %.

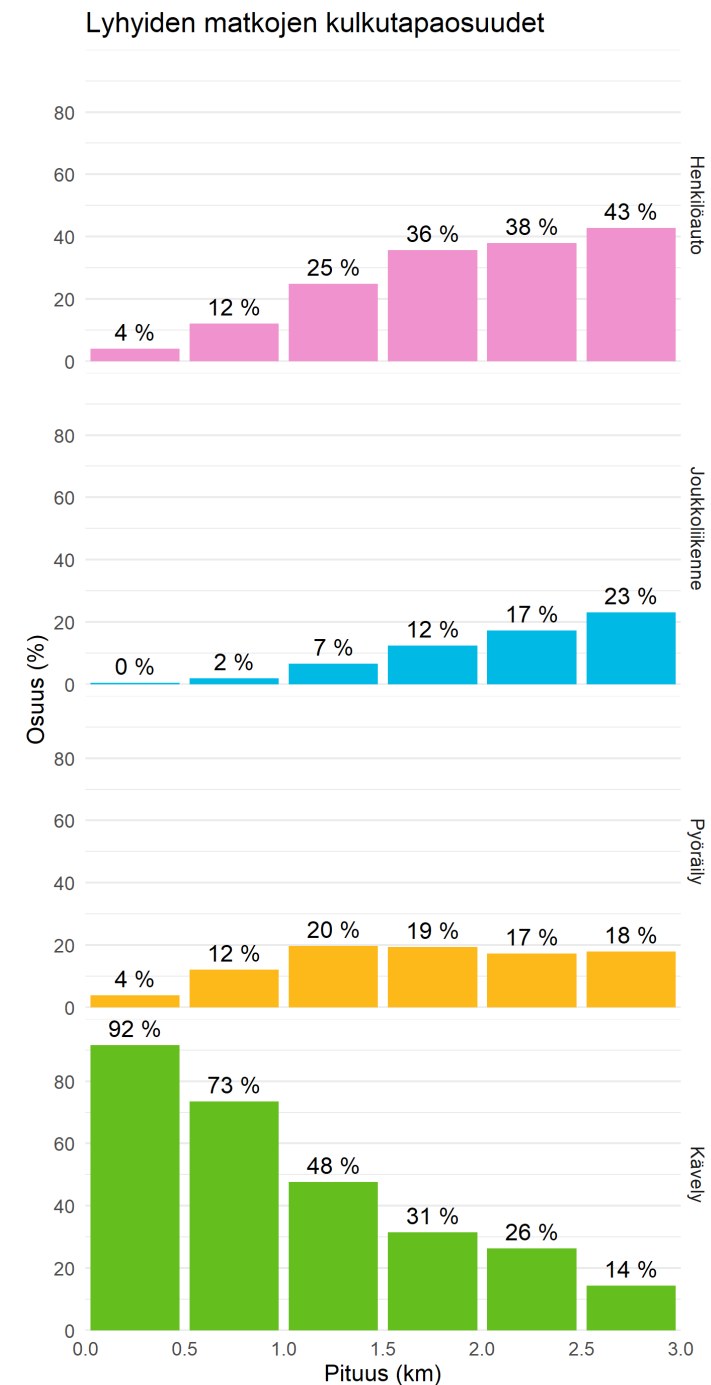


Aineisto: Liikkimistutkimus 2018.

Kuljutapajakauma eri pituisilla lyhyillä matkoilla

Helsingin seudun asukkaiden seudun sisäiset matkat

Kuljutavat on tässä piirretty omiin kuvaajiin havainnollistamaan eri kuljetapojen osuuksien kehittymistä matkan pituuden mukaan.



Aineisto: Liikkumistutkimus 2018.

Lyhyiden matkojen (< 3 km) kulkutapajakauma ilman lenkkejä



Helsingin seudun asukkaiden seudun sisäiset matkat

Liikkumistutkimuksessa myös lenkit, eli esimerkiksi kotoa lähtevä ja kotiin päättyvä kävelylenkki, lasketaan matkoiksi.

Lyhyistä matkoista 7 % on lenkkejä (kaikista matkoista 6 %).

Lyhyiden matkojen kulkutapajakauma on hyvin samankaltainen riippumatta siitä, onko lenkit laskettu mukaan vai ei. Kun lenkkejä ei huomioida, kävelyn kulkutapaosuus laskee muutaman prosenttiyksikön.

| Kulkutapa | Lenkit mukana | Lenkit poistettu |
|----------------|---------------|------------------|
| Henkilöauto | 22 % | 23 % |
| Joukkoliikenne | 8 % | 8 % |
| Pyöräily | 14 % | 15 % |
| Kävely | 56 % | 53 % |
| Muu | 1 % | 1 % |
| Yhteensä | 100 % | 100 % |

Lähde: Liikkumistutkimus 2018

Kulikutapajakauma eri pituisilla lyhyillä matkoilla ilman lenkkejä



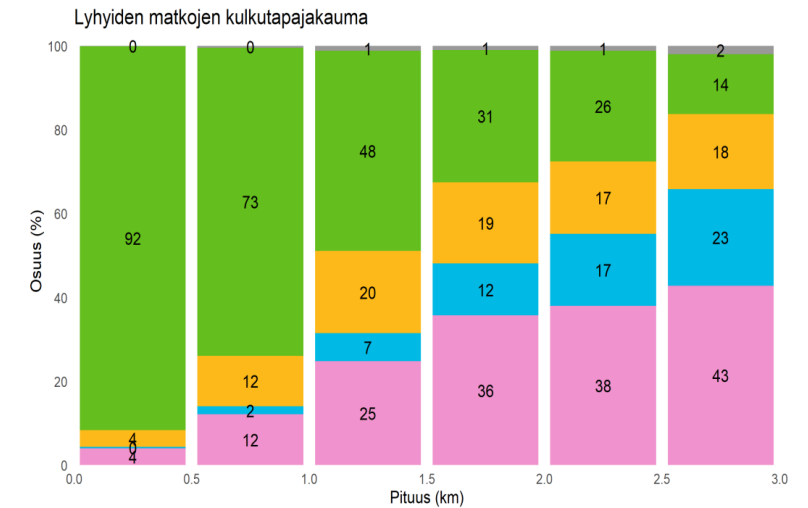
Helsingin seudun asukkaiden seudun sisäiset matkat

Lenkkien poistaminen ei vaikuta juurikaan alle 1 km pituisten matkojen kulikutapajakaumaan.

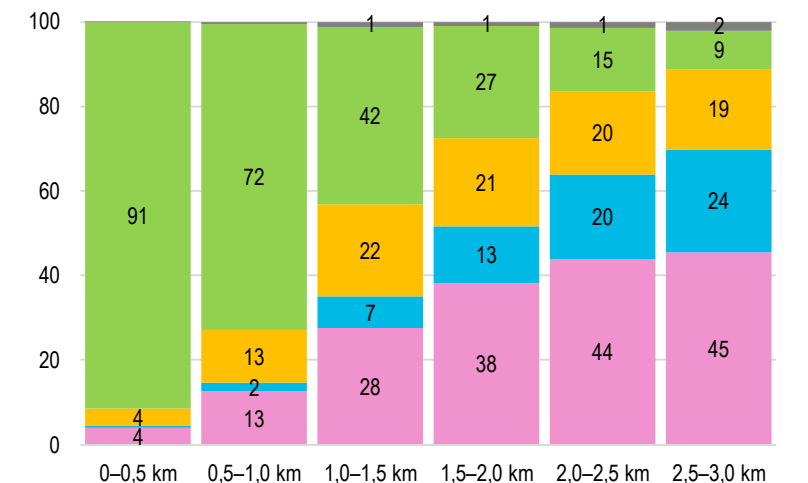
Yli 1 km pituisilla matkoilla lenkkien poistaminen pienentää kävelyn kulutapaosuutta ja kasvattaa muiden kulutapojen osuutta.

Lenkkien poistaminen vaikuttaa suhteellisesti eniten 2–2,5 km pituisten matkojen kulikutapajakaumaan (kävelylenkit painottunevat tähän pituusluokkaan).

A. Lenkit mukana



B. Lenkit poistettu

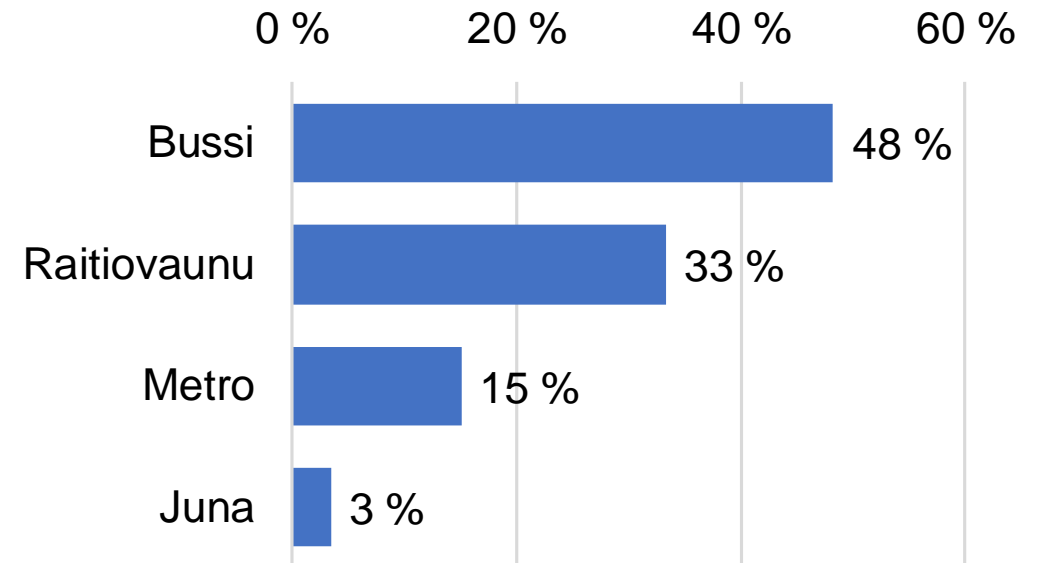


Lyhyiden (< 3 km) joukkoliikennematkojen jakauma liikennevälineen* mukaan



Helsingin seudun asukkaiden seudun sisäiset joukkoliikennematkat

Lähes puolet lyhyistä joukkoliikennematkoista, 48 %, tehdään bussilla. Toiseksi eniten lyhyitä joukkoliikennematkoja tehdään ratikalla (33 %). Myös metrolla tehdään jonkin verran lyhyitä matkoja (15%), mutta junaä käytetään lyhyisiin matkoihin harvoin (3 %).



*) Matkan pääasiallinen kulkutapa eli se liikenneväline, jolla kuljettiin matkan kilometreissä pisin osuus.

Lähde: Liikkumistutkimus 2018

Lyhyet matkat eri väestöryhmissä



Lyhyet (< 3 km) matkat sukupuolen mukaan

Helsingin seudun asukkaiden seudun sisäiset matkat

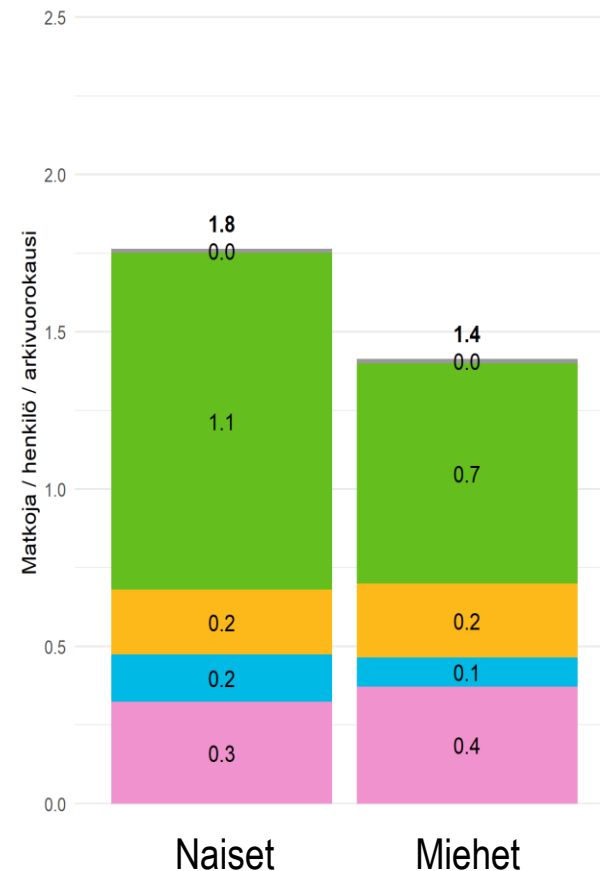


Naiset tekevät enemmän lyhyitä matkoja kuin miehet (1,8 vs. 1,4 lyhyttä matkaa / henkilö / arkipäivä).

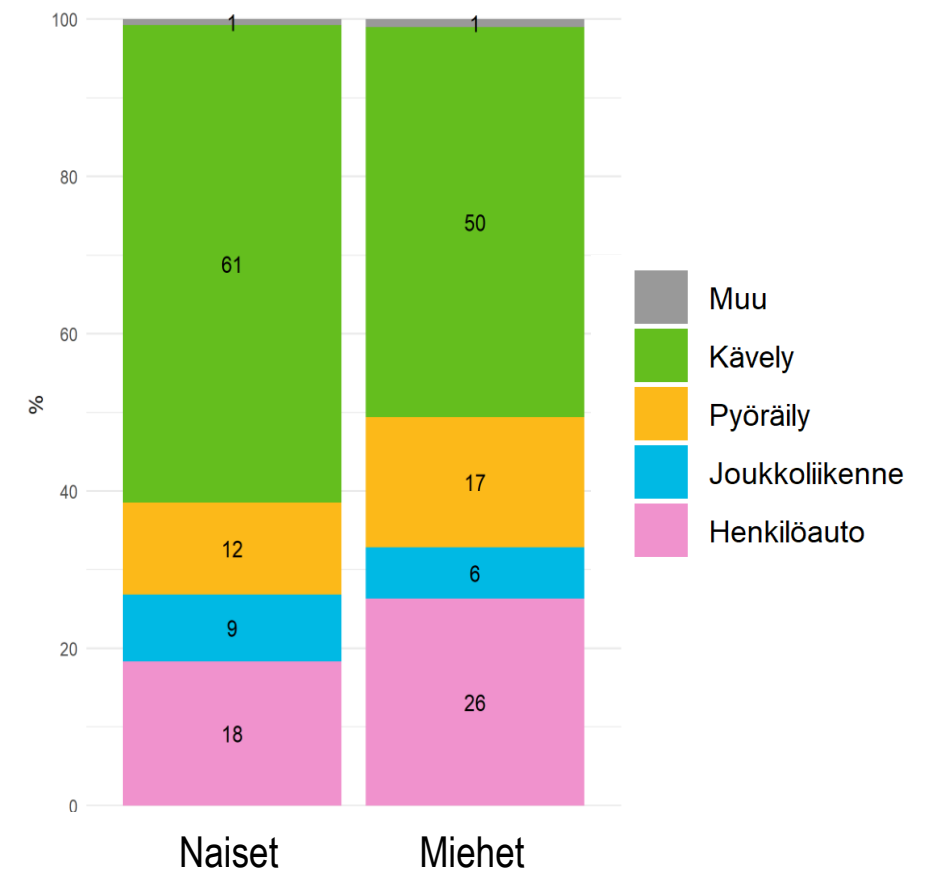
Ero muodostuu pääasiassa lyhyistä kävelymatkoista, joita naiset tekevät selvästi enemmän kuin miehet. Naiset tekevät myös lyhyitä joukkoliikennematkoja enemmän kuin miehet.

Miehet puolestaan tekevät hieman enemmän lyhyitä automatkoja kuin naiset.

Lyhyet matkat matkalukuina sukupuolen mukaan



Lyhyiden matkojen kulkutapajakauma sukupuolen mukaan



Lyhyet (< 3 km) matkat ikäryhmän mukaan

Helsingin seudun asukkaiden seudun sisäiset matkat

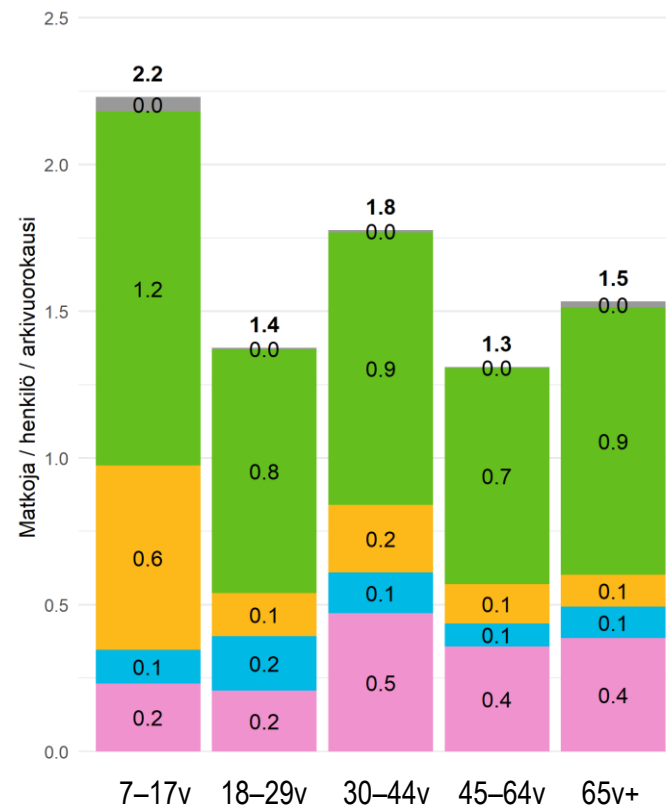


Eniten lyhyitä matkoja henkeä kohti arkipäivässä tekevät 7–17-vuotiaat (2,2). Lapset ja nuoret tekevät erityisen paljon lyhyitä pyöräilymatkoja.

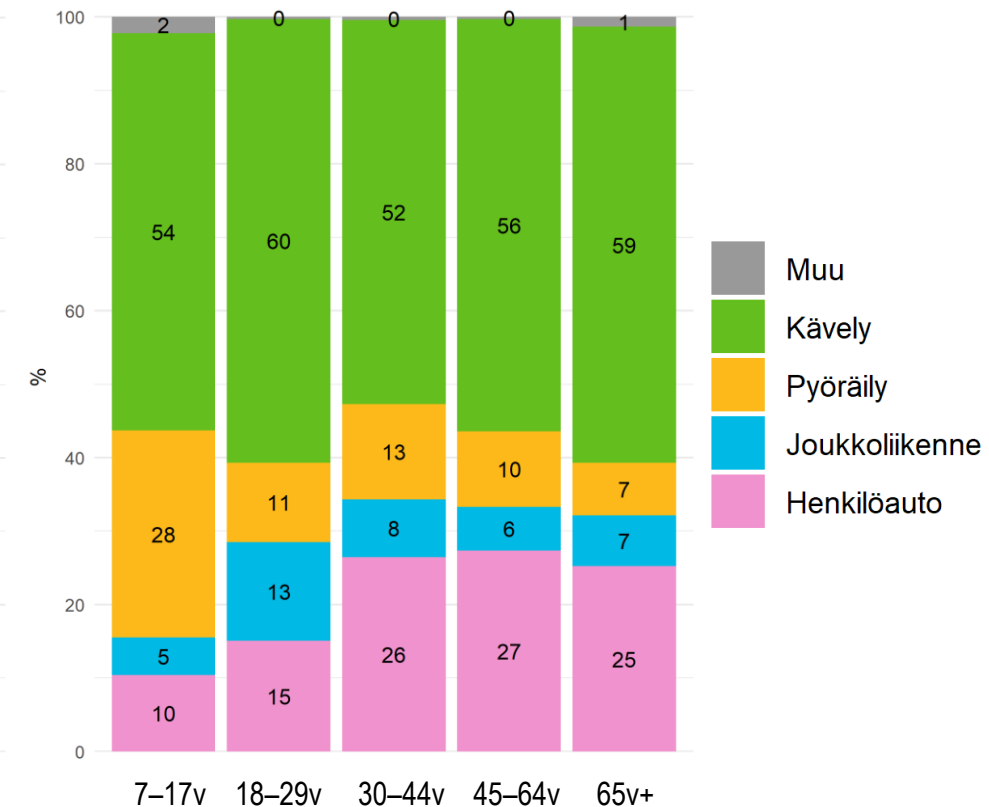
18–29-vuotiaat tekevät muihin ikäryhmiin verrattuna paljon lyhyitä joukkoliikennematkoja.

Eniten lyhyitä automatkoja henkeä kohti tekevät 30–44-vuotiaat. Auton kulkutapaosuus on kuitenkin yhtä suuri myös 45–64-vuotiailla ja 65 vuotta täyttäneillä.

Lyhyet matkat matkalukuina ikäryhmän mukaan



Lyhyiden matkojen kulkutapajakauma ikäryhmän mukaan



Lyhyiden (< 3 km) automatkojen jakautuminen eri ikäryhmiin

Helsingin seudun asukkaiden seudun sisäiset matkat



30–44-vuotiaat muodostavat 25 % seudun väestöstä, mutta he tekevät 33 % kaikista seudun lyhyistä automatkoista.

18–29-vuotiaita on puolestaan 18 % seudun väestöstä, mutta he tekevät vain 11 % lyhyistä automatkoista.

| Ikäryhmä | Osuus lyhyistä automatkoista | Osuus 7v+ väestöstä |
|----------|------------------------------|---------------------|
| 7–17v | 9 % | 13 % |
| 18–29v | 11 % | 18 % |
| 30–44v | 33 % | 25 % |
| 45–64v | 28 % | 27 % |
| 65v+ | 20 % | 18 % |
| Yhteensä | 100 % | 100 % |

Lähteet: Liikkumistutkimus 2018 ja [Helsingin seudun aluesarjat](#) / Tilastokeskus.

Lyhyet (< 3 km) matkat kotitalouden koon mukaan

Helsingin seudun asukkaiden seudun sisäiset matkat, 18v+ vastaajat



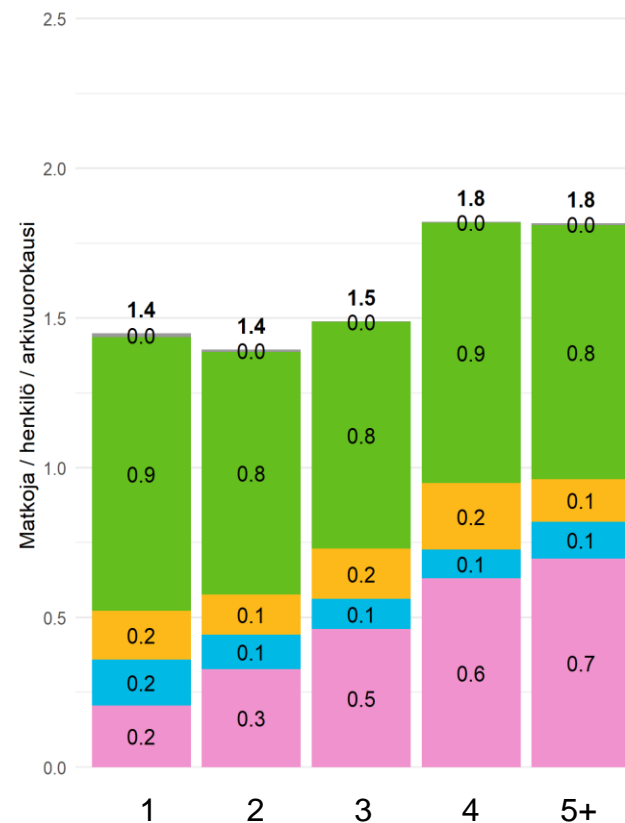
Vähintään 4 hengen taloudessa asuvat aikuiset tekevät keskimäärin enemmän lyhyitä matkoja arkipäivässä (1,8) kuin pienemmässä taloudessa asuvat (1,4–1,5). (Useamman hengen kotitalouksissa asuvat tekevät myös yleisesti ottaen enemmän matkoja kuin pienemmissä kotitalouksissa asuvat.)

Mitä suuremmassa kotitaloudessa henkilö asuu, sitä enemmän hän tekee päivässä lyhyitä automatkoja.

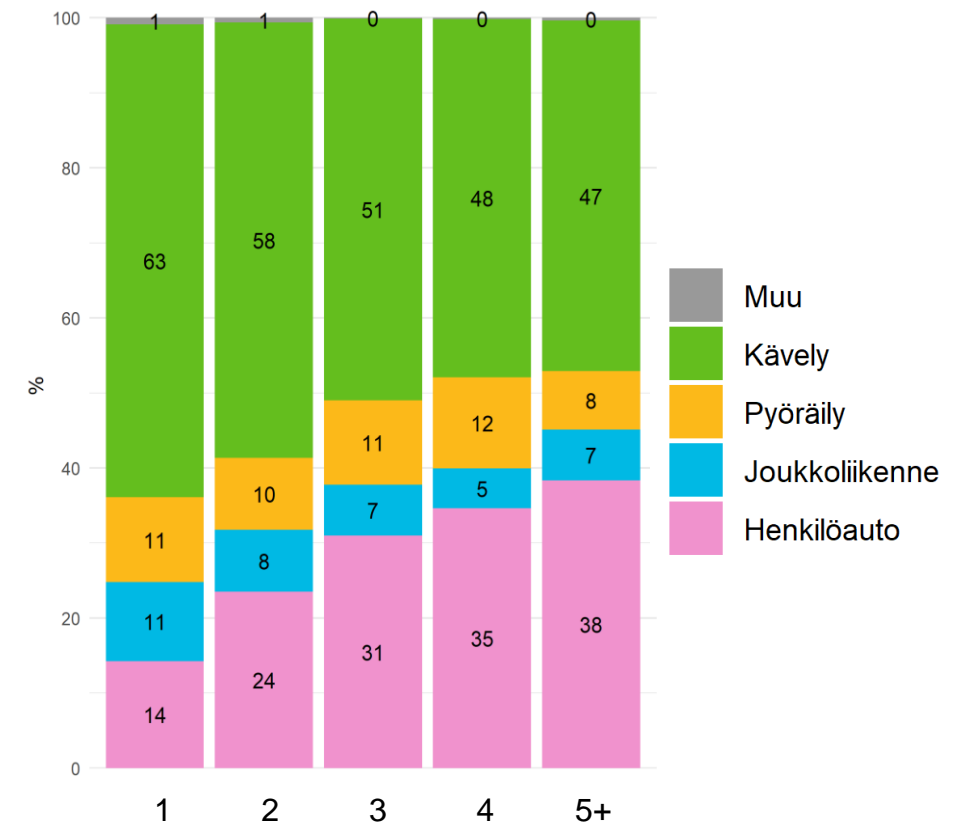
Yksin asuvat tekevät muita enemmän lyhyitä joukkoliikennematkoja.

Lyhyitä pyörämatkoja tekevät eniten 4 hengen taloudessa asuvat.

Lyhyet matkat matkalukuina kotitalouden koon mukaan (vain täysi-ikäiset vastaajat)



Lyhyiden matkojen kulkutapajakauma kotitalouden koon mukaan (vain täysi-ikäiset vastaajat)



Lyhyet matkat alueittain



Lyhyet (< 3 km) matkat asuinkunnan mukaan

Kunnan asukkaiden Helsingin seudun sisäiset matkat

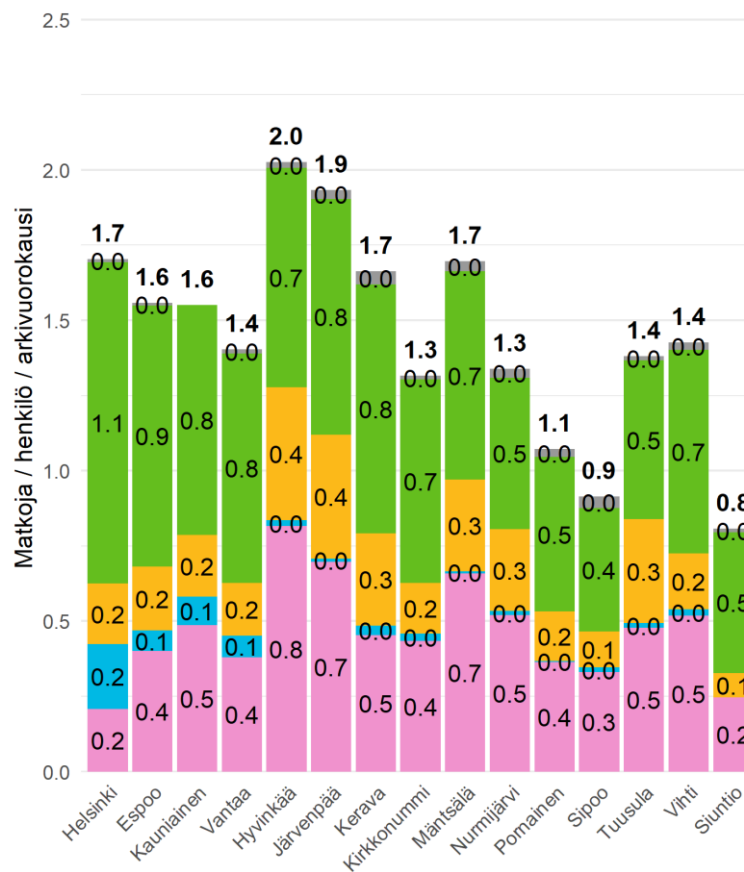


Lyhyiden matkojen määrää asukasta kohti vaihtelee huomattavasti kuntien välillä. Eniten lyhyitä matkoja arkipäivässä henkeä kohti tekevät hyvinkääläiset ja järvenpääläiset (noin 2) ja vähiten sipoolaiset ja siuntiolaiset (alle 1).

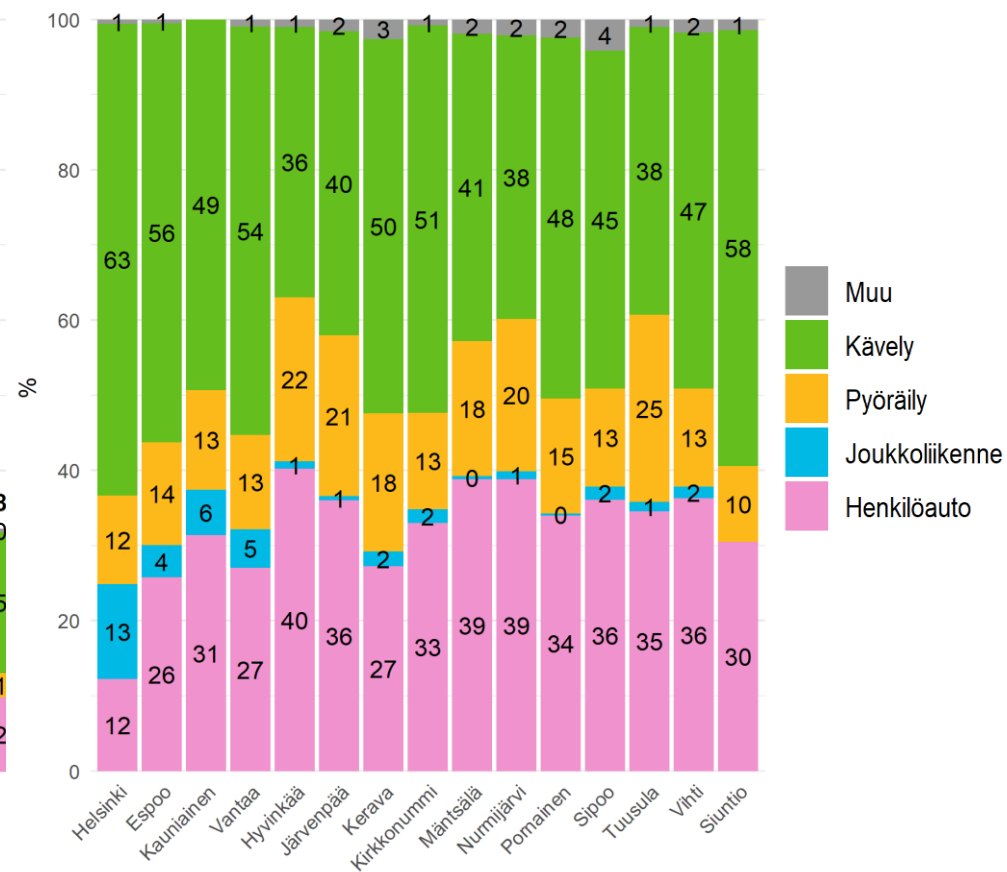
Helsingiläisten lyhyiden matkojen kulkutapajakauma erottuu selvästi muista: henkilöauton kulkutapaosuus on vain 12 % ja joukkoliikenteen osuus 13 %.

Pyöräilyn osuus lyhyillä matkoilla on suurin Tuusulassa, Hyvinkäällä ja Järvenpäässä (yli 20 %).

Lyhyet matkat matkalukuina asuinkunnan mukaan



Lyhyiden matkojen kulkutapajakauma asuinkunnan mukaan



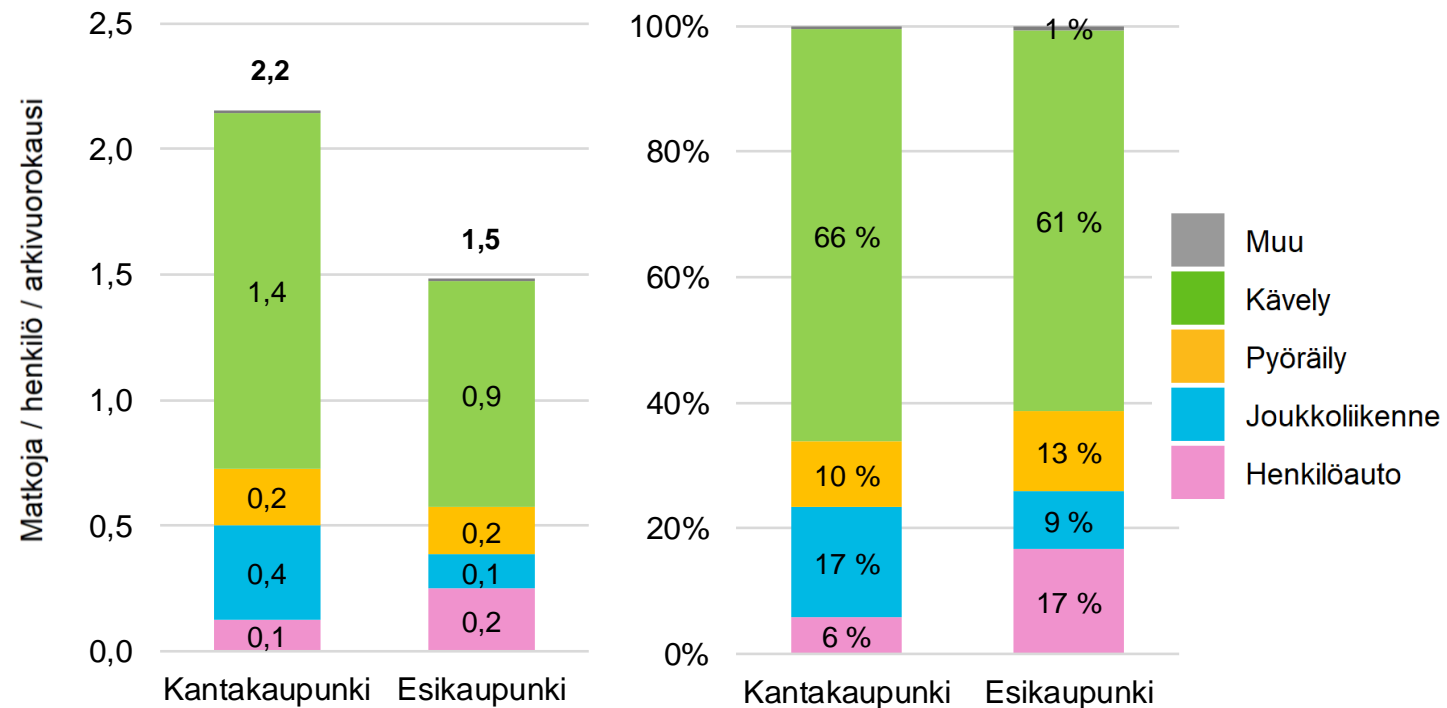
Helsingin kantakaupungin ja esikaupungin asukkaiden lyhyiden (< 3 km) matkojen kulkutavat



Helsinkiiläisten Helsingin seudun sisäiset matkat

Helsingin kantakaupungin asukkaat tekevät enemmän lyhyitä matkoja henkeä kohti arkipäivässä (2,2) kuin Helsingin esikaupungin asukkaat (1,5). Kantakaupungin asukkaat käyttävät lyhyillä matkoilla useammin joukkoliikennettä ja harvemmin henkilöautoa kuin esikaupunkialueiden asukkaat.

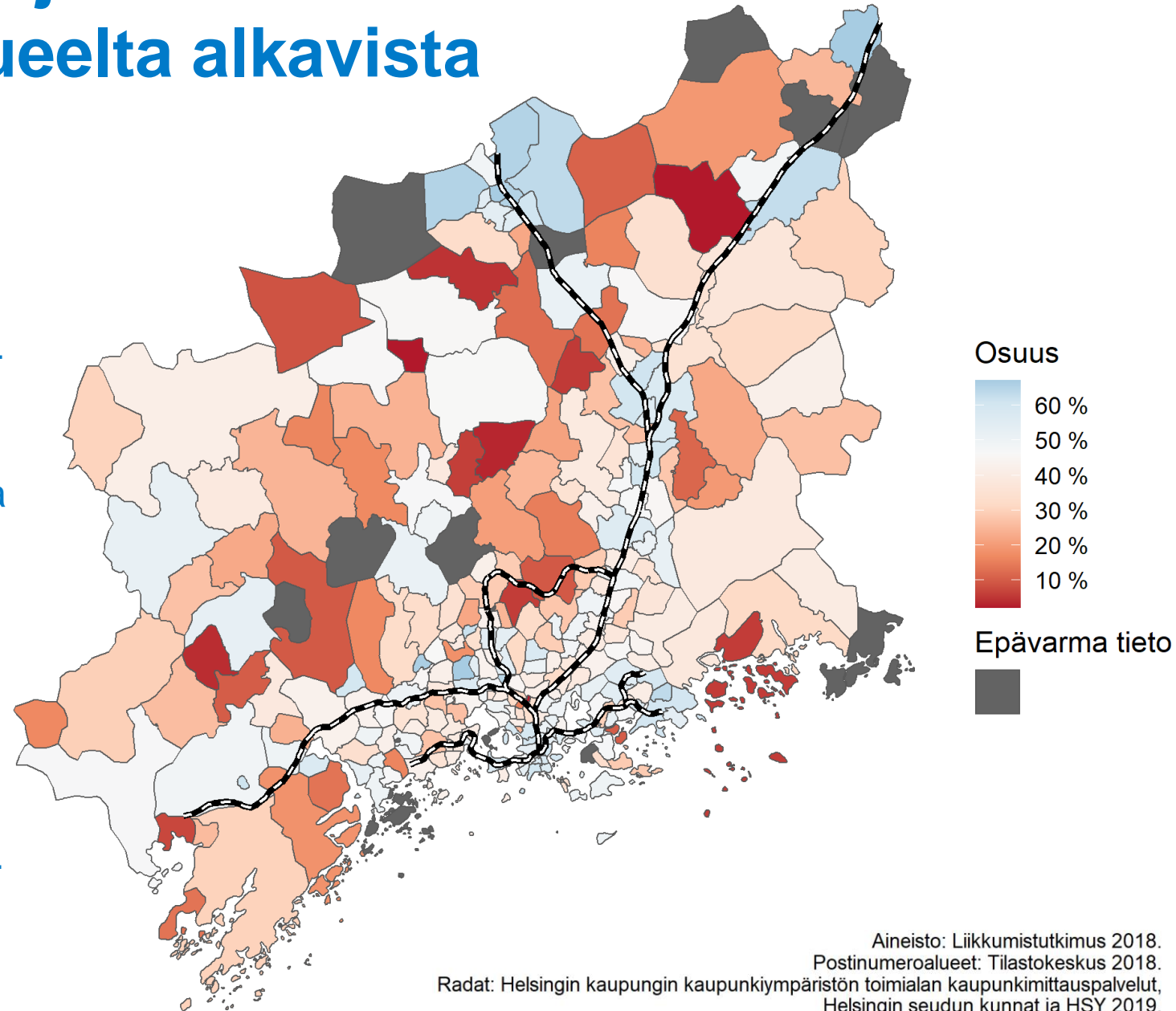
Pyöräilyn ja kävelyn osuuksissa ei ole suuria eroja kantakaupungin ja esikaupungin välillä.



Lyhyiden (< 3 km) matkojen osuus kaikista postinumeroalueelta alkavista matkoista*

Lyhyiden matkojen osuudet ovat suuria juna-radan varren alueilla (erityisesti Hyvinkäällä, Järvenpäässä ja Keravalla) sekä pääkaupunkiseudulla mm. itämetron varrella ja kantakaupungissa. Lyhyiden matkojen osuudet ovat pieniä mm. lentokentän alueella sekä laajoilla alueilla Mäntsälässä, Nurmijärvellä ja Pohjois-Espoossa.

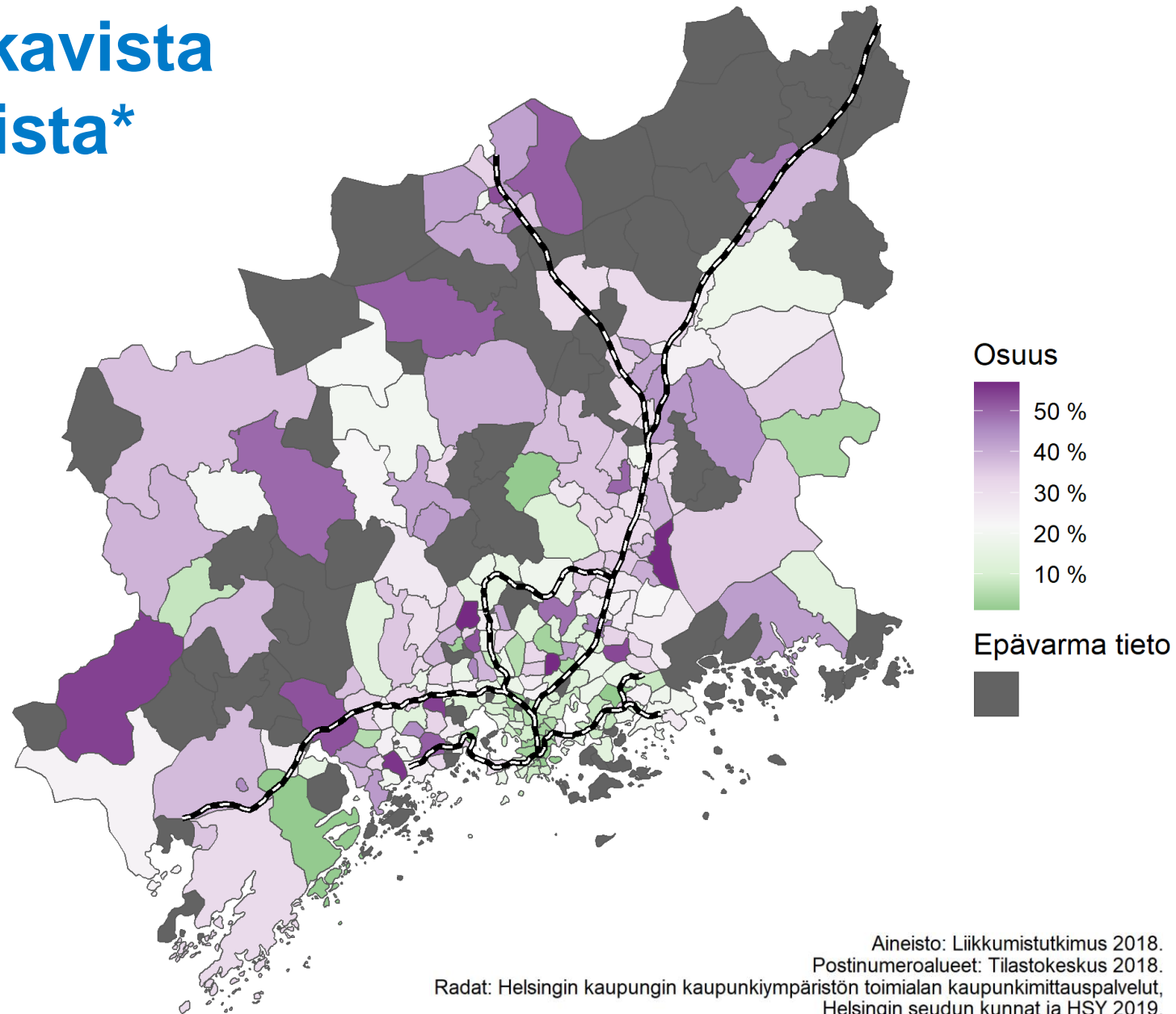
*) Helsingin seudun asukkaiden seudun sisäiset matkat. Mukana postinumeroalueet, joilta alkoi vähintään 10 matkaa. Harmaa = liian vähän havaintoja. Väriskaalan keskiarvo on 46 % eli lyhyiden matkojen keskimääräinen osuus seudulla.



Henkilöautomatkojen osuus postinumeroalueelta alkavista lyhyistä (< 3 km) matkoista*

Henkilöautomatkojen osuus on keskimääräistä pienempi Helsingin kantakaupungista ja itämetron varrelta alkavista lyhyistä matkoista. Muilla alueilla henkilöautomatkojen osuudet vaihtelevat postinumeroalueittain ja yksittäistä määrittävää tekijää on vaikea löytää.

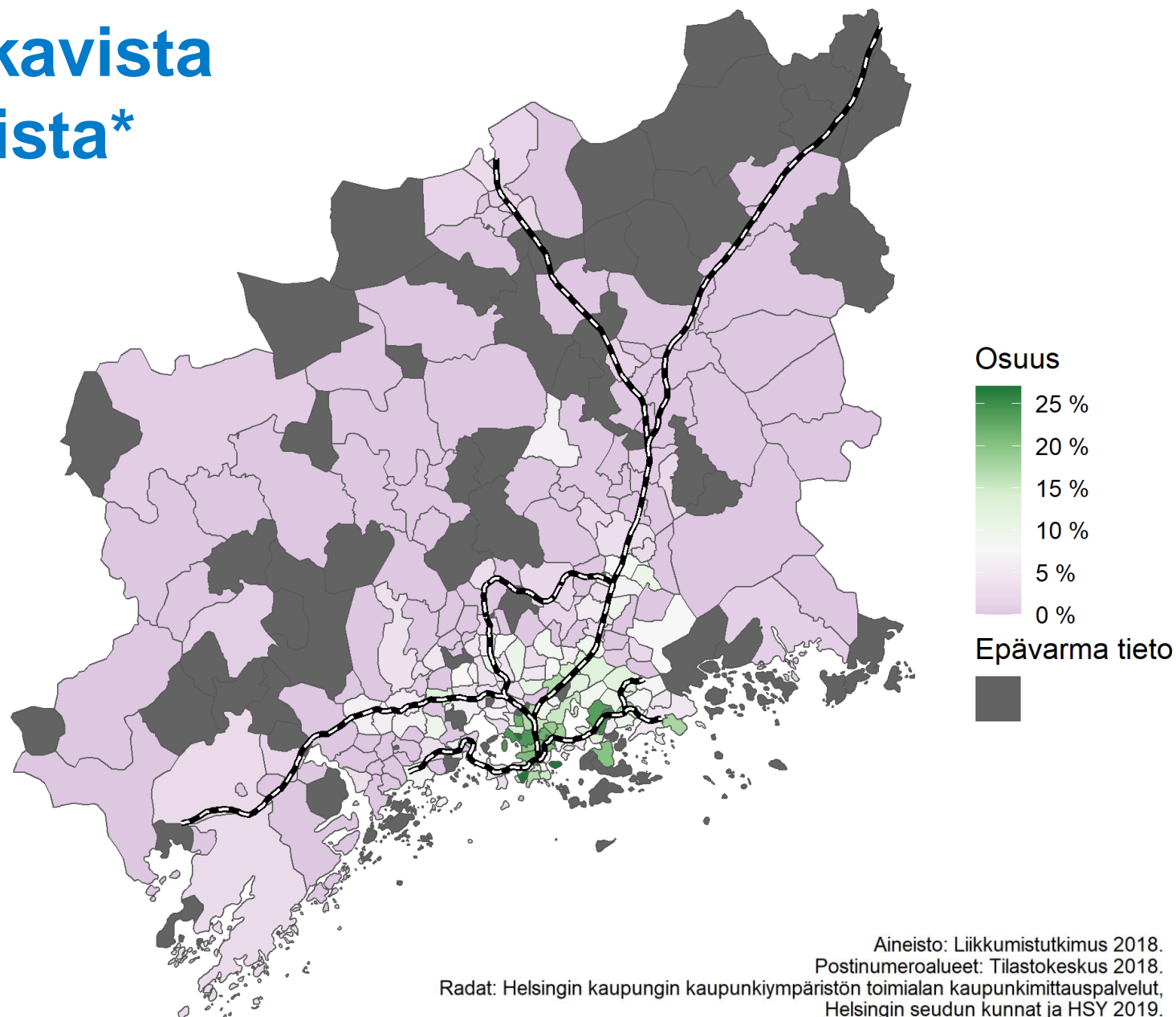
*) Helsingin seudun asukkaiden seudun sisäiset matkat. Mukana postinumeroalueet, joilta alkoi vähintään 10 lyhyttä matkaa. Harmaa = liian vähän havaintoja. Väriskaalan keskikohta on 22 % eli henkilöautomatkojen keskimääräinen osuus lyhyistä matkoista.



Joukkoliikennematkojen osuus postinumeroalueelta alkavista lyhyistä (< 3 km) matkoista*

Joukkoliikenteen osuus on erityisen suuri Helsingin kantakaupungista sekä Helsingin itä- ja koillisosista lähtevistä lyhyistä matkoista. Muualla Helsingin seudulla joukkoliikenteen osuus lyhyistä matkoista on pieni.

*) Helsingin seudun asukkaiden seudun sisäiset matkat. Mukana postinumeroalueet, joilta alkoi vähintään 10 lyhyttä matkaa. Harmaa = liian vähän havaintoja. Väriskaalan keskiarvo on 8 % eli joukkoliikennematkojen keskimääräinen osuus lyhyistä matkoista.



Lyhyiden matkojen matkaryhmitt



Miksi lyhyitä (< 3 km) matkoja tehdään?

Helsingin seudun asukkaiden seudun sisäiset matkat



Lyhyet matkat ovat enimmäkseen sekalaisen ryhmän ”muut kotiperäiset matkat” matkoja (33 %) sekä kotiperäisiä ostos- ja asiointimatkoja (25 %).

Verrattuna kaikkiin seudulla tehtyihin matkoihin, lyhyet matkat ovat useammin kotiperäisiä ostos- ja asiointimatkoja (25 % lyhyistä vs. 19 % kaikista matkoista) ja harvemmin kotiperäisiä työmatkoja (6 % lyhyistä vs. 17 % kaikista matkoista). Tämä näkyy erityisesti auto-, joukkoliikenne- ja pyörämatkojen kohdalla.

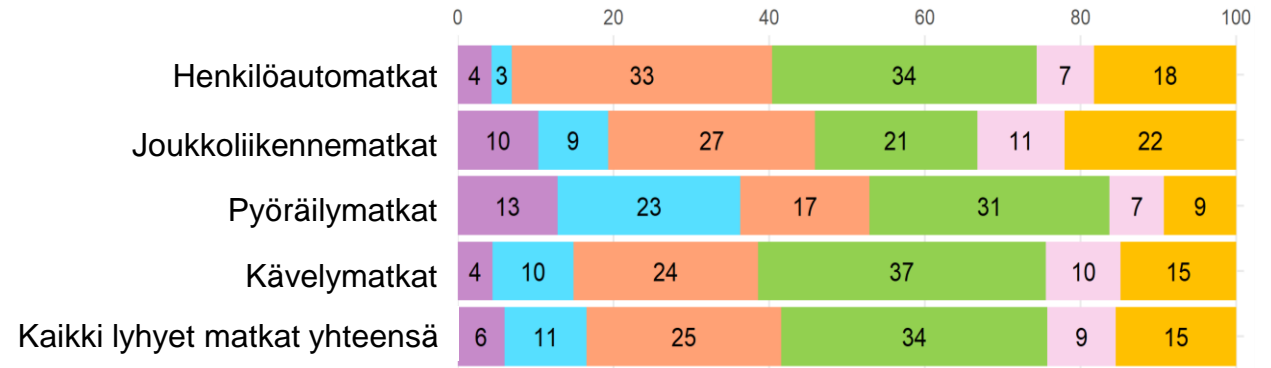
Lyhyet pyörämatkat ovat kaikkiin matkoihin verrattuna suhteellisen usein koulu- ja opiskelumatkoja (23 % lyhyistä vs. 18 % kaikista pyörämatkoista).

Lyhyet auto- ja joukkoliikennematkat ovat puolestaan kaikkiin matkoihin verrattuna suhteellisen usein ei koti- eikä työperäisiä matkoja.

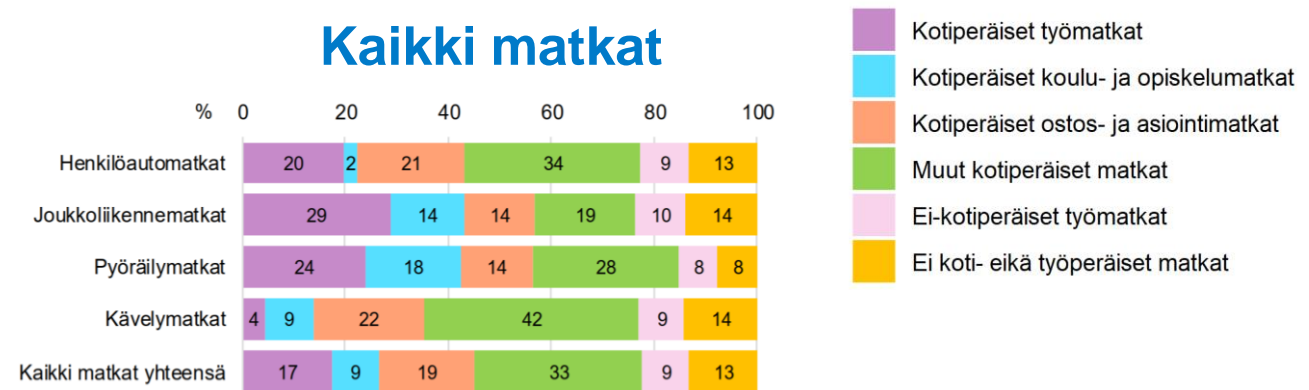
Koska suurin osa kävelymatkoista on lyhyitä eli alle 3 km pituisia, tarkoituksena on lähes samoja lyhyillä kävelymatkoilla kuin kaikilla kävelymatkoilla.

Eri matkaryhmien osuus (%) eri kulkutavoilla tehdyistä matkoista

Lyhyet matkat



Kaikki matkat



Yhteenveto ja johtopäätökset



Yhteenveto



- Helsingin seudun asukkaiden seudun sisällä tekemistä arkipäivän matkoista 46 % on lyhyitä, alle 3 km mittaisia.
- Suurin osa lyhyistä matkoista, 56 %, tehdään kävellessä. Seuraavaksi suosituin kulkutapa on henkilöauto (22 %). Pyöräillen tehdään 14 % lyhyistä matkoista. Joukkoliikennettä käytetään lyhyillä matkoilla harvoin (8 %).
- Naiset tekevät lyhyitä matkoja enemmän kuin miehet. Ero syntyy pääasiassa lyhyistä kävelymatkoista.
- Lapset ja nuoret tekevät muita ikäryhmiä enemmän lyhyitä matkoja. 18–29-vuotiaat tekevät muita enemmän lyhyitä joukkoliikennematkoja ja 30–44-vuotiaat taas muita enemmän lyhyitä automatkoja.
- Aikuiset tekevät sitä enemmän lyhyitä henkilöautomatkoja, mitä enemmän heidän kotitaloudessaan on jäseniä. Yksin asuvat tekevät muita enemmän lyhyitä joukkoliikennematkoja.
- Hyvinkäläiset ja järvenpäläiset tekevät eniten lyhyitä matkoja henkeä kohti arkipäivässä ja sipoolaiset ja siuntiolaiset vähiten. Helsingiläiset tekevät vähiten lyhyitä automatkoja ja eniten lyhyitä joukkoliikennematkoja.
- Lyhyiden matkojen osuus kaikista matkoista on korkea junaratojen varsilla, Helsingin kantakaupungissa ja itämetron varrella.
- Helsingin kantakaupungista ja itäisestä Helsingistä lähtevillä lyhyillä matkoilla joukkoliikenteen osuus on suhteellisen suuri ja henkilöauton osuus suhteellisen pieni.

Johtopäätöksiä



- Helsinkiläiset kulkevat lyhyet matkat muita harvemmin autolla ja menevät useammin joukkoliikenteellä tai kävellen
 - Helsingissä auton omistus on vähäisempää, autoilu ja pysäköinti hankalampaa
 - Tiivis yhdyskuntarakenne, monet palvelut kävelyetäisyydellä
 - Joukkoliikenteen palvelutaso on erinomainen, toimii myös lyhyillä matkoilla
 - Pyöräilyn osuus ei sen sijaan korostu erityisesti Helsingissä – olosuhteissa kehitettävää?
- Pyöräily on yleistä lyhyillä matkoilla Tuusulassa, Hyvinkäällä ja Järvenpäässä
 - Hyvä pyöräilyinfrastruktuuri?
- Joukkoliikenne ei ole Helsingin ulkopuolella kilpailukykyinen lyhyillä matkoilla
 - Kestävää liikkumista ja terveyttä edistääkin parhaiten lyhyiden matkojen tekeminen kävellen ja pyöräillen
- Erityisesti 30–44-vuotiaat ajavat lyhyitä matkoja autolla
 - Autoilu helpottaa perhearkea
- Alueelliset erot kulkutapojen käytössä lyhyillä matkoilla heijastavat erilaisia mahdollisuuksia ja olosuhteita eri kulkutapojen käyttöön
 - Auto on monella alueella helpoin ja kätevin kulkutapa
 - Myös tavat, tottumukset ja asenteet vaikuttavat